



HU

Használati utasítás

HSD 2 BiSecur kéziadó

SL

Navodila za uporabo

Ročni oddajnik HSD 2 BiSecur

HR

Uputa za rukovanje

Daljinski upravljač HSD 2 BiSecur

+

RO ROMÂNĂ

TR TÜRKÇE

EL ΕΛΛΗΝΙΚΑ

SR SRPSKI

BG БЪЛГАРСКИ



MAGYAR	3
SLOVENSKO	19
HRVATSKI	34
ROMÂNĂ	49
ΕΛΛΗΝΙΚΑ	65
БЪЛГАРСКИ	82
TÜRKÇE	98
SRPSKI	113

Tartalomjegyzék

1	Néhány szó ezen utasításhoz.....	4	8.1	868 MHz-es fixkód beállítása	14
2	Biztonsági utasítások	4	9	Rögzítés kulcsra.....	15
2.1	Előírás szerinti alkalmazás.....	4	10	LED-kijelzés	15
2.2	Biztonsági utasítások a kéziadó használatához	5	11	Tisztítás	17
3	A szállított tartalom.....	7	12	Megsemmisítés	18
4	A HSD 2 BiSecur kéziadó leírása.....	8	13	Műszaki adatok	18
5	Üzembe helyezés	9			
5.1	Elem behelyezése	9			
6	Üzemeltetés.....	10			
7	Egy rádiós kód betanítása és örökítése / kiküldése.....	11			
7.1	Egy rádiós kód betanítása.....	11			
7.2	Vegyes üzemmód / BiSecur és fixkód 868 MHz	13			
8	Készülék-reset.....	13			

Tilos ezen dokumentum továbbadása, sokszorosítása, valamint tartalmának felhasználása és közlése. A tilalmat megszegők kártérítésre kötelezettek. Az összes szabadalmi-, használati minta- és ipari jog fenntartva. A változtatások jogát fenntartjuk.

Kedves vásárló!

Köszönjük Önnek, hogy cégünk minőségi terméke mellett döntött.

1 Néhány szó ezen utasításhoz

Olvassa végig figyelmesen ezt az utasítást: fontos információkat talál benne a termékről. Vegye figyelembe a megjegyzéseket és kövesse a biztonsági-, illetve figyelmeztető utasításokat.

A kéziadó kezelésével kapcsolatban további információkat talál az alábbi internetoldalon: **www.hoermann.com**

Gondosan őrizze meg ezt az utasítást és biztosítsa, hogy bármikor elérhető és olvasható legyen a termék felhasználói számára.

2 Biztonsági utasítások

2.1 Előírás szerinti alkalmazás

A HSD 2 BiSecur kéziadó egy unidirekcionális adó meghajtásokhoz és azok kiegészítőihez. Ez a kéziadó BiSecur-rádiós rendszerrel, valamint 868 MHz-es fix kóddal működtethető.

Más felhasználási mód nem engedélyezett. A gyártó nem vállal felelősséget azon károkért, melyeket rendellenes használat vagy hibás működtetés okoz.

2.2 Biztonsági utasítások a kéziadó használatához



FIGYELMEZTETÉS

Sérülésveszély a kapu mozgásakor

Ha a kéziadót működtetik, személyek sérülhetnek meg a kapu mozgásának következtében.

- ▶ Bizonyosodjon meg arról, hogy a kéziadó nem kerül gyermekek kezébe, és csak olyan személyek használják, akik a távvezérelt kapuszerkezetek működéséről ki vannak oktatva!
- ▶ Önnek a kéziadót alapvetően a kapura való rálátás mellett kell használnia, ha ahhoz csak egyetlen biztonsági egység van csatlakoztatva!
- ▶ A távvezérelt kapuszerkezetek nyílásán áthajtani ill. átmenni csak akkor szabad, ha a kapu a Kapu-Nyitva véghelyzetben áll!
- ▶ Soha ne tartózkodjon a kapu mozgástartományában.

- ▶ Vegye figyelembe, hogy a kéziadó nyomógombja tévedésből is működtethető (pl. nadrágzsebben / kézitáskában), és ilyenkor akaratlan kapumozgás indulhat meg.



VIGYÁZAT

Sérülésveszély akaratlan kapumozgás miatt

- ▶ Lásd a figyelmeztetést a 7. fejezetben

FIGYELEM

A működőképesség csökkenése környezeti hatásra

Az oda nem figyelés a működőképességet korlátozhatja!

Óvja a kéziadót a következő hatásoktól:

- Közvetlen napsugárzás (eng. környezeti hőmérséklet: 0 °C-tól +60 °C-ig)
- Nedvesség
- Porterhelés

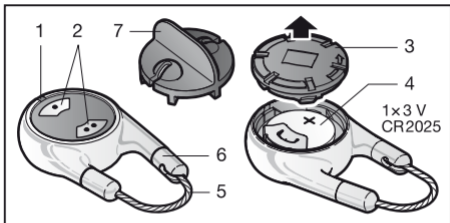
MEGJEGYZÉSEK:

- Ha nincs a garáznak másik bejárata, úgy a programozásban történő minden változtatást vagy a rádiós rendszer bővítését a garázon belül végezze.
- A rádiós rendszer programozása vagy bővítése után végezzen működésellenőrzést.
- A rádiós rendszer üzembe helyezéséhez vagy bővítéséhez kizárólag eredeti alkatrészeket használjon.
- A helyi adottságok befolyásolhatják a rádiós rendszer hatótávolságát.
- A GSM 900-telefonok egyidejű használata is befolyásolhatja a hatótávolságot.

3 A szállított tartalom

- HSD 2 BiSecur kéziadó
- 1× 3 V elem, típus: CR2025
- Kulcs
- Használati utasítás

4 A HSD 2 BiSecur kéziadó leírása

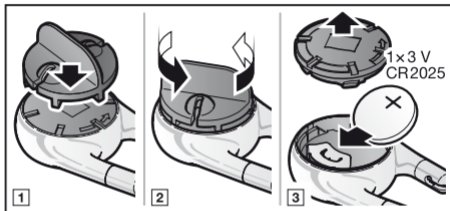


- 1 LED, kétszínű
- 2 Kéziadó-nyomógombok
- 3 Elemtartó fedele
- 4 Elem
- 5 Kulcsdrót
- 6 Csavarhüvely
- 7 Kulcs az
 - elemtartó fedelének nyitására / zárására és
 - a csavarhüvelyek meghúzásához / oldásához

5 Üzembe helyezés

Az elem behelyezése után a HSD 2 BiSecur kéziadó üzemkész.

5.1 Elem behelyezése



FIGYELEM

A kéziadó tönkremenetele az elem kifolyása miatt

Az elemek kifolyhatnak és tönkre tehetik a kéziadót.

- ▶ Távolítsa el az elemet a kéziadóból, ha azt hosszabb ideig nem használja.

6 Üzemeltetés

MEGJEGYZÉS:

Ha a betanított kéziadó-gomb rádiós kódja korábban egy másik kéziadóról lett átmásolva, akkor a kéziadó-gombot az első működtetéskor kétszer kell megnyomni.

Minden kéziadó-gombhoz tartozik egy rádiós kód. Nyomja meg azt a kéziadó-gombot, amelynek rádiós kódját szeretné kiküldeni.

- A LED 2 mp-ig kéken világít, és a rádiós kód átküldésre kerül.

MEGJEGYZÉS:

Ha az elem már majdnem lemerült, akkor a LED 2× pirosan villan

- a rádiós kód kiküldése előtt.
 - ▶ Ilyenkor az elemet hamarosan ki **kell** cserélni.
- és semmilyen rádiós kód sem kerül kiküldésre.
 - ▶ Ilyenkor az elemet azonnal ki **kell** cserélni.

7 Egy rádiós kód betanítása és örökítése / kiküldése

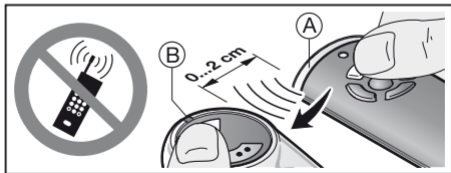
VIGYÁZAT

Sérülésveszély akaratlan kapumozgás miatt

A rádiós rendszer tanítási folyamata közben akaratlan kapumozgás léphet fel.

- ▶ Figyeljen arra, hogy a rádiós rendszer betanítása során ne tartózkodjanak személyek vagy tárgyak a kapu mozgástartományában.

7.1 Egy rádiós kód betanítása



1. Nyomja meg és tartsa nyomva az **A** jelű kéziadó azon nyomógombját, amelyiknek a rádiós kódját szeretné örökíteni.
 - A rádiós kód átküldésre kerül; a LED 2 mp-ig kéken világít.
 - 5 mp múlva a LED váltakozva pirosan és kéken villog; a rádiós kód kiküldésre került.
2. Helyezze a **B** jelű kéziadót, amelyikre a rádiós kódot be kell tanítani, balra a másik mellé.
3. Nyomja meg azt a kéziadó-gombot, amelyhez hozzá kell rendelni az új rádiós kódot, és tartsa megnyomva.
 - A LED lassan kéken villog.
 - Ha a rádiós kód felismerésre kerül, a LED gyorsan kéken villog.
 - 2 mp múlva a LED kialszik.

MEGJEGYZÉS:

A továbbörökítésre / kiküldésre 15 másodperce van. Ha ezen időn belül a rádiós kódot nem sikerül továbbörökíteni / kiküldeni, akkor a folyamatot meg kell ismételni.

7.2 Vegyes üzemmód / BiSecur és fixkód 868 MHz

Beállított BiSecur távvezérlésnél lehetséges a vegyes üzemmód; azaz a 868 MHz-es fixkódos kéziadó (szürke kéziadó kék gombokkal vagy pl. HSD2-868 készülékjelöléssel) betanítható a BiSecur kéziadóról.

8 Készülék-reset

A következő lépésekben minden kéziadó-nyomógombhoz egy új rádiós kód rendelődik hozzá.

1. Nyissa fel az elemtartó fedelét, vegye ki az elemet 10 mp-re.
2. Nyomjon meg egy kéziadó-gombot, és tartsa nyomva azt.
3. Helyezze be az elemet.
 - A LED 4 mp-ig lassan, kéken villog.
 - A LED 2 mp-ig gyorsan, kéken villog.
 - A LED hosszan, kéken világít.
4. Engedje el a kéziadó-nyomógombot.
Az összes rádiós kód új hozzárendelést kap.

MEGJEGYZÉS:

Ha a kéziadó-gombot idő előtt elengedi, akkor nem lesz hozzárendelve semmilyen új rádiós kód.

5. Zárja vissza az elemtartó fedelét.

8.1 868 MHz-es fixkód beállítása

Ha közvetlenül a készülék-reset után a kéziadó-gombot továbbra is megnyomva tartja, akkor aktiválódik a 868 MHz-es fixkód.

- A LED 4 mp-ig lassan, pirosan villog.
- A LED 2 mp-ig gyorsan, pirosan villog.
- A LED hosszan, pirosan világít.

Az összes rádiós kód új hozzárendelést kap.

MEGJEGYZÉS:

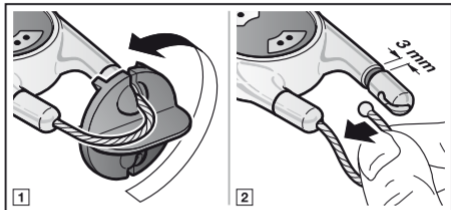
Ha a kéziadó-nyomógombot idő előtt elengedi, akkor a BiSecur távvezérlés marad beállítva.

A kéziadó 868 MHz-es fix kóddal való működtetéséről további információt az alábbi internetoldalon talál:

www.hoermann.com

9 Rögzítés kulcsra

A HSD 2 BiSecur kéziadó kulcsra rögzíthető, ahogy az az ábrán is látható.



10 LED-kijelzés

Kék (BU)

Állapot	Funkció
2 mp-ig világít	Rádiós kód küldése
Lassan villog	A kéziadó tanulómódban van

MAGYAR

A lassú villogás után gyorsan villog	A tanulás közben egy érvényes rádiós kód került felismerésre
4 mp-ig lassan villog, 2 mp-ig gyorsan villog, hosszan világít	Készülék-reset elvégzése ill. lezárása

Piros (RD)

Állapot	Funkció
Villog 2x	Az elem már majdnem lemerült

Kék (BU) és piros (RD)

Állapot	Funkció
Váltakozó villogás	A kéziadó örökítő / adó üzemmódban van

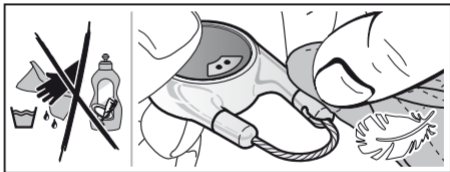
11 Tisztítás

FIGYELEM

A kéziadó hibás tisztítás miatti károsodása

Az arra alkalmatlan tisztítószer megtámadhatja a kéziadó házát, valamint a kéziadó-nyomógombokat.

- ▶ Csak száraz, puha és antistatikus kendővel tisztítsa a kéziadót.



12 Megsemmisítés



A elektromos és elektronikai készülékeket, valamint az elemeket nem szabad a háztartási hulladékba dobni, hanem ezeket az erre rendszeresített átvételi- és gyűjtőhelyeken kell leadni.



13 Műszaki adatok

Típus	HSD 2 BiSecur kéziadó
Frekvencia	868 MHz
Tápfeszültség	1× 3 V elem, típus: CR2025
Eng. környezeti hőmérséklet	0 °C +60 °C-ig
Védettség	IP 20

Kazalo

1	O navodilih	20	8	Resetiranje naprave	29
2	Varnostna navodila	20	8.1	Nastavitev fiksne	
2.1	Namensko pravilna			kode 868 MHz	29
	uporaba	20	9	Pritrditev na ključ	30
2.2	Varnostna navodila		10	Prikaz LED	31
	za delovanje ročnega		11	Čiščenje	32
	oddajnika	21	12	Odstranitev	33
3	Obseg dobave	23	13	Tehnični podatki	33
4	Opis ročnega				
	oddajnika				
	HSD 2 BiSecur	24			
5	Zagon	25			
5.1	Vstavite baterijo	25			
6	Delovanje	26			
7	Programiranje in				
	prenos / oddajanje				
	radijsko vodene kode ...	27			
7.1	Programiranje radijsko				
	vodene kode	27			
7.2	Mešano delovanje /				
	BiSecur in fiksna				
	koda 868 MHz	28			

Posredovanje kakor tudi razmnoževanje tega dokumenta, izkoriščanje in posredovanje njegove vsebine je prepovedano, v kolikor ni izrecno dovoljeno. Kršitve zavezujejo k poravnavi škode. Pridržane so vse pravice za primer registracije patentnih in uporabnih vzorcev. Pridržana je pravica do sprememb.

Spoštovana stranka,

zahvaljujemo se vam, da ste se odločili za kakovosten proizvod iz našega programa.

1 O navodilih

Preberite navodila skrbno in v celoti, vsebujejo pomembne informacije o proizvodu. Upoštevajte navodila, še posebno varnostna navodila in opozorila.

Ostale informacije o uporabi ročnega oddajnika so vam na voljo na internetu **www.hoermann.com**

Skrbno hranite pričujoča navodila in zagotovite, da so na vidnem mestu in uporabniku vedno na voljo.

2 Varnostna navodila

2.1 Namensko pravilna uporaba

Ročni oddajnik HSD 2 BiSecur je enosmerni oddajnik za pogone in njihovo opremo. Deluje s pomočjo radijsko vodenega sistema BiSecur kakor tudi s fiksno kodo 868 MHz.

Drugi načini uporabe niso dovoljeni. Proizvajalec ne jamči za škodo, nastalo zaradi nenamenske ali napačne uporabe.

2.2 Varnostna navodila za delovanje ročnega oddajnika

**OPOZORILO****Nevarnost poškodb pri premikanju vrat**

Če se ročni oddajnik aktivira, lahko pride zaradi premikanja vrat do telesnih poškodb.

- ▶ Zagotovite, da ročni oddajniki ne pridejo v otroške roke in da jih uporabljajo samo osebe, ki so poučene o delovanju vrat z daljinskim upravljanjem!
- ▶ Načeloma morate ročni oddajnik upravljati tako, da imate vidni kontakt z vrati, če so vrata opremljena samo z eno varnostno napravo!
- ▶ Skozi odprtino vrat z daljinskim upravljanjem se zapeljite oz. pojdite šele, ko se vrata ustavijo v končnem položaju odprtih vrat!
- ▶ Nikoli ne stojte v območju gibanja vrat.
- ▶ Upoštevajte, da se lahko tipka na ročnem oddajniku nepredvideno aktivira (n.pr. v žepu hlač / torbici) in povzroči nenadzorovano premikanje vrat.



POZOR

Nevarnost telesnih poškodb zaradi nepredvidenega premikanja vrat

► Glej opozorilo v poglavju 7

POZOR

Vpliv okolja na delovanje

Ob neupoštevanju teh navodil lahko nastanejo motnje v delovanju!

Ročni oddajnik zavarujte pred naslednjimi vplivi:

- direktni sončni žarki (dovoljena temperatura okolja: 0 °C do +60 °C)
- vlaga
- prah

NAVODILA:

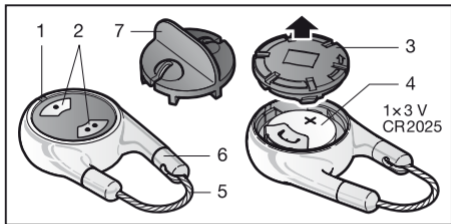
- Če ni na voljo drugega vhoda v garažo, izvajajte kakršnokoli spremembo ali nadgradnjo z radijsko vodenimi sistemi samo v garaži.
- Naredite po izvedenem programiranju ali nadgradnji radijsko vodene sistema preizkus delovanja.

- Uporabite za zagon ali razširitev radijsko vodenega sistema izključno originalne dele.
- Lokalni pogoji lahko vplivajo na doseg radijsko vodenega sistema.
- Razen tega pa lahko ob sočasni uporabi na doseg vplivajo tudi mobilni telefoni GSM 900.

3 Obseg dobave

- ročni oddajnik HSD 2 BiSecur
- 1× 3 V baterija, tip: CR2025
- ključ
- navodila za uporabo

4 Opis ročnega oddajnika HSD 2 BiSecur

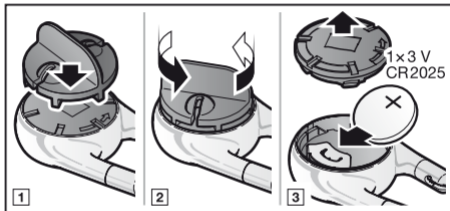


- 1 LED, dvobarvna
- 2 tipke ročnega oddajnika
- 3 pokrov za predal z baterijo
- 4 baterija
- 5 žica ključa
- 6 vijačna puša
- 7 ključ za
 - odpiranje / zapiranje pokrova predala za baterijo in
 - privijanje / odvijanje vijačnih puš

5 Zagon

Po vstavitvi baterije je ročni oddajnik HSD 2 BiSecur pripravljen za uporabo.

5.1 Vstavite baterijo



POZOR

Uničenje ročnega oddajnika zaradi stekle baterije

Baterije lahko stečejo in uničijo ročni oddajnik.

- ▶ Odstranite baterije iz ročnega oddajnika, če ga dlje časa ne uporabljate.

6 Delovanje

NAVODILO:

Če je bila radijska koda programirane tipke ročnega oddajnika predhodno kopirana na drugi ročni oddajnik, je potrebno tipko ročnega oddajnika za prvo delovanje pritisniti še drugič.

Vsaka tipka ročnega oddajnika je opremljena z radijsko kodo. Pritisnite na tipko ročnega oddajnika, katere radijsko vodeno kodo želite poslati.

- Radijska koda se oddaja in dioda LED sveti 2 sekundi, modro.

NAVODILO:

Ko je baterija skoraj prazna, utripne rdeča dioda LED 2x

- a. pred oddajanjem radijsko vodene kode.
 - ▶ Baterijo **morate** v kratkem zamenjati.
- b. in oddajanje radijsko vodene kode se ne izvaja.
 - ▶ Baterijo **morate** takoj zamenjati.

7 Programiranje in prenos / oddajanje radijsko vodene kode

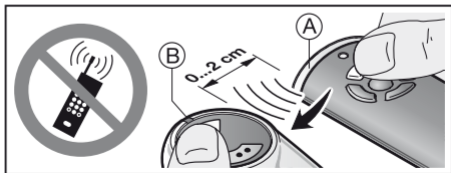


Nevarnost telesnih poškodb zaradi nepredvidenega premikanja vrat

V času programiranja radijsko vodenega sistema lahko pride do nepredvidenega premikanja vrat.

- ▶ Pazite na to, da se v času programiranja radijsko vodenega sistema v območju gibanja vrat ne nahajajo osebe ali predmeti.

7.1 Programiranje radijsko vodene kode



1. Pritisnite na tipko ročnega oddajnika **A**, katere radijsko kodo želite prenesti in jo zadržite.
 - Radijska koda se oddaja; dioda LED sveti 2 sekundi modro in ugasne.
 - Čez 5 sekund utripa dioda LED izmenično rdeče in modro; radijsko vodena koda se oddaja.
2. Položite ročni oddajnik **B**, na katerem se bo radijsko vodena koda programirala, levo poleg.
3. Pritisnite na tipko ročnega oddajnika, ki ji je dodeljena nova radijska koda in jo zadržite.
 - Dioda LED utripa počasi, modro.
 - Ko je radijska koda prepoznana, utripa dioda LED hitro, modro.
 - Čez 2 sekundi ugasne dioda LED.

NAVODILO:

Za prenos / oddajanje imate na voljo 15 sekund. Če prenos / oddajanje radijsko vodene kode v tem času ni uspešno, morate postopek ponoviti.

7.2 Mešano delovanje / BiSecur in fiksna koda 868 MHz

Pri nastavljenem radijsko vodenem sistemu BiSecur je možen mešani način delovanja; to pomeni, da se obstoječi ročni oddajniki s fiksno kodo 868 MHz (sivi ročni oddajniki z modrimi tipkami ali oznako naprave, n.pr. HSD2-868) lahko programirajo s pomočjo ročnega oddajnika BiSecur.

8 Resetiranje naprave

Vsaki tipki ročnega oddajnika se z naslednjimi koraki dodeli nova radijsko vodena koda.

1. Odprite pokrov predala za baterijo in odstranite baterijo za 10 sekund.
2. Pritisnite na tipko ročnega oddajnika in jo zadržite.
3. Vstavite baterijo.
 - Dioda LED utripa počasi 4 sekunde, modro.
 - Dioda LED utripa hitro 2 sekundi, modro.
 - Dioda LED sveti dolgo, modro.
4. Spustite tipko ročnega oddajnika.

Vse radijsko vodene kode so nanovo dodeljene.

NAVODILO:

Če tipko ročnega oddajnika predčasno spustite, se ne dodelijo nobene nove kode.

5. Zaprite pokrov predala za baterijo.

8.1 Nastavitev fiksne kode 868 MHz

Če neposredno po izvedbi resetiranja naprave še vedno držite pritisnjeno tipko ročnega oddajnika, se fiksna koda 868 MHz aktivira.

- Dioda LED utripa počasi 4 sekunde, rdeče.
- Dioda LED utripa hitro 2 sekundi, rdeče.
- Dioda LED sveti dolgo, rdeče.

Vse radijsko vodene kode so nanovo dodeljene.

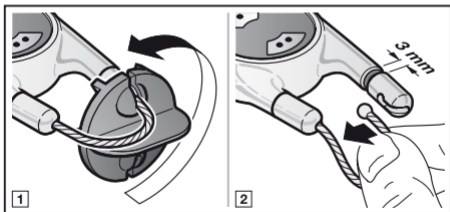
NAVODILO:

Če tipko ročnega oddajnika predčasno spustite, ostane radijsko voden sistem BiSecur nastavljen.

Ostale informacije o uporabi ročnega oddajnika s fiksno kodo 868 MHz so vam na voljo na internetu www.hoermann.com

9 Pritrditev na ključ

Ročni oddajnik HSD 2 BiSecur se pritrdi na ključ, kot je prikazano na sliki.



10 Prikaz LED

Modra (BU)

Stanje	Delovanje
sveti 2 sek.	radijska koda se oddaja
utripa počasi	ročni oddajnik se nahaja v načinu za programiranje
utripa hitro po predhodnem počasnem utripanju	pri programiranju je bila prepoznana veljavna radijsko vodena koda
utripa 4 sek., počasi utripa 2 sek., hitro sveti neprekinjeno	izvede oz. zaključi se resetiranje naprave

Rdeča (RD)

Stanje	Delovanje
utripne 2x	baterija je skoraj prazna

Modra (BU) in rdeča (RD)

Stanje	Delovanje
izmenično utripanje	ročni oddajnik se nahaja v načinu za prenos / oddajanje

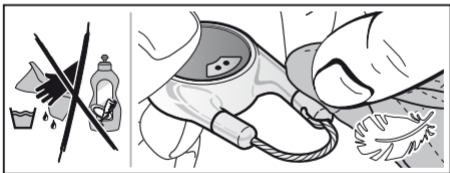
11 Čiščenje

POZOR

Poškodovanje ročnega oddajnika zaradi nepravilnega čiščenja

Čiščenje ročnega oddajnika z neustreznimi čistilnimi sredstvi lahko poškoduje ohišje kakor tudi tipke ročnega oddajnika.

- ▶ Čistite ročni oddajnik samo s suho, mehko in antistatično krpo.



12 Odstranitev



Električnih in elektronskih naprav ter baterij ne smete odvreči med gospodinske ali druge odpadke, temveč jih morate oddati na za to predvidenih prevzemnih in zbirnih mestih.



13 Tehnični podatki

Tip	ročni oddajnik HSD 2 BiSecur
Frekvenca	868 MHz
Dovod napetosti	1 × 3 V baterija, tip: CR2025
Dopustna temperatura okolja	0 °C do +60 °C
Stopnja zaščite:	IP 20

Pregled sadržaja

1	O ovoj uputi.....	35	8	Resetiranje uređaja.....	44
2	Napomene		8.1	Podešavanje fiksnog	
	o sigurnosti.....	35		kôda od 868 MHz.....	44
2.1	Namjenska uporaba.....	35	9	Pričvršćenje na ključ.....	45
2.2	Napomene o sigurnosti		10	LED-signal.....	46
	za upravljanje daljinskim		11	Čišćenje	47
	upravljačem.....	36	12	Zbrinjavanje	48
3	Obim isporuke	38	13	Tehnički podaci	48
4	Opis daljinskog				
	upravljača				
	HSD 2 BiSecur	38			
5	Pokretanje.....	40			
5.1	Umetanje baterije	40			
6	Rad	41			
7	Priučavanje i				
	slanje / odašiljanje				
	radijskog kôda.....	42			
7.1	Unos radijskog kôda	42			
7.2	Mješovit pogon /				
	BiSecur i fiksni				
	kôd od 868 MHz.....	43			

Ako nije drugačije navedeno, prosljeđivanje i umnožavanje ovih dokumenata te korištenje i objavljivanje njihovih sadržaja nije dopušteno. U suprotnom podliježete plaćanju odštete. Pridržano pravo na unos patenta, uputa za korištenje ili uzoraka po izboru. Pridržano pravo promjena.

Cijenjeni kupci,
zahvaljujemo se što ste se odlučili za kvalitetan proizvod
iz naše kuće.

1 O ovoj uputi

Uputu pročitajte pažljivo i u cijelosti jer sadrži važne informacije o proizvodu. Pazite na napomene a posebno se pridržavajte napomena vezanih za sigurnost i upozorenja.

Daljnje informacije o rukovanju daljinskim upravljačem naći ćete na internet stranici **www.hoermann.com**

Pažljivo sačuvajte ovu uputu i pobrinite se da je u svakom trenutku nadohvat korisniku proizvoda.

2 Napomene o sigurnosti

2.1 Namjenska uporaba

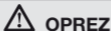
Daljinski upravljač HSD 2 BiSecur je unidirekcionalni odašiljač za motore i njihovu dodatnu opremu. Može ga se koristiti s bežičnim signalom BiSecur kao i fiksnim kodom od 868 MHz.

Drugi načini primjene nisu dozvoljeni. Proizvođač ne jamči za štetu uzrokovanu neprimjerenom uporabom ili pogrešnim rukovanjem.

2.2 Napomene o sigurnosti za upravljanje daljinskim upravljačem**UPOZORENJE****Ozljede uzrokovane kretanjem vrata**

Ako se daljinski upravljač aktivira, uslijed kretanja vrata može doći do ozljeda.

- ▶ Uvjerite se da daljinski upravljači nisu dostupni djeci te da ih koriste isključivo osobe upućene u način rada sustava vrata kojim se upravlja na daljinsko upravljanje!
- ▶ Ako postoji samo jedan sigurnosni uređaj, daljinskim upravljačem morate upravljati unutar vidnog polja vrata!
- ▶ Kroz otvor vrata kojima rukujete na daljinsko upravljanje prolazite isključivo samo onda kad su garažna vrata i krajnjem položaju vrata-otvorena!
- ▶ Ne zadržavajte se u području kretanja vrata.
- ▶ Pripazite jer se na daljinskom upravljanju može nehotice pritisnuti tipka (npr. kada se nalazi u džepu hlača / ručnoj torbici) pri čemu može doći do neželjenog pokretanja vrata.

**OPREZ****Opasnost od ozljeda kod nenadanog kretanja vrata**

- ▶ Vidi upozorenje u poglavlju 7

PAŽNJA**Utjecaj okoliša na funkciju**

U suprotnom može doći do poremećaja funkcije!

Zaštitite daljinski upravljač od sljedećeg:

- izravne sunčeve svjetlosti (dopuštena temperatura okoline: 0 °C do +60 °C)
- vlage
- prašine

NAPOMENE:

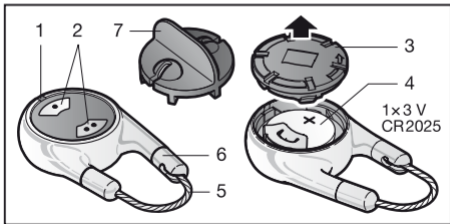
- Ukoliko nema drugog pristupa garaži, svaku izmjenu ili dopunu bežičnog sustava obavljajte unutar garaže.
- Nakon programiranja ili dopune bežičnog sustava provedite probni rad.
- Za pokretanje ili dopunu bežičnog sustava koristite isključivo originalne dijelove.
- Lokalna situacija može utjecati na domet bežično sustava.

- GSM 900 mobilni telefoni mogu utjecati na domet, kada uređaje koristite istodobno.

3 Obim isporuke

- daljinski upravljač HSD 2 BiSecur
- 1× 3 V baterija, tip: CR2025
- ključ
- uputa za rukovanje

4 Opis daljinskog upravljača HSD 2 BiSecur

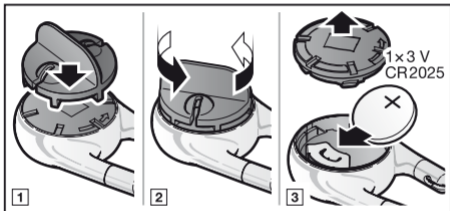


- 1 LED, bicolor
- 2 tipke daljinskog upravljača
- 3 poklopac pretinca za baterije
- 4 baterija
- 5 žica ključa
- 6 vijak
- 7 ključ za
 - otvaranje / zatvaranje pretinca za baterije i
 - pritezanje / otpuštanje vijka

5 Pokretanje

Nakon umetanja baterije daljinski upravljač HSD 2 BiSecur je spreman za korištenje.

5.1 Umetanje baterije



PAŽNJA

Kvar na daljinskom upravljaču uzrokovan curenjem baterije

Baterije mogu iscuriti i uništiti daljinski upravljač.

- ▶ Izvadite baterije iz daljinskog upravljača ako isti nećete upotrebljavati duže vrijeme.

6 Rad

NAPOMENA:

Ako je bežični kôd učitane tipke daljinskog upravljača već prije kopiran od drugog daljinskog upravljača, tipku daljinskog upravljača morate prilikom prvoga korištenja još jednom pritisnuti.

Svaki daljinski upravljač ima radijski kôd. Pritisnite onu tipku daljinskog upravljača čiji kôd želite odaslati.

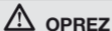
- Radijski kôd se odašilje i LED lampica 2 sekunde svijetli plavo.

NAPOMENA:

Ako je baterija gotovo prazna, LED lampica 2x trepne crveno

- prije odašiljanja radijskog kôda.
 - ▶ Bateriju **trebate** ubrzo zamijeniti.
- i radijski se kôd ne odašilje.
 - ▶ Bateriju **morate** odmah zamijeniti.

7 Priučavanje i slanje / odašiljanje radijskog kôda

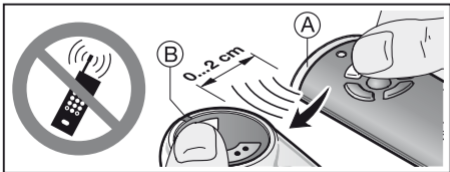


Opasnost od ozljeda kod nenadanog kretanja vrata

Za vrijeme postupka priučavanja radijskog sustava vrata se mogu nenamjerno pokrenuti.

- ▶ Kod priučavanja radijskog sustava treba paziti da se u području kretanja ne nalaze osobe ni predmeti.

7.1 Unos radijskog kôda



1. Pritisnite onu tipku daljinskog upravljača **A** čiji kôd želite preuzeti i držite ju.
 - Radijski kôd se odašilje, LED lampica 2 sekunde svijetli plavo i potom se gasi.
 - Nakon 5 sekundi LED lampica naizmjenično treperi crveno i plavo, kôd se šalje.
2. Daljinski upravljač **B**, koji treba priučiti radijski kôd, položite lijevo.
3. Pritisnite tipku daljinskog upravljača kojoj želite dodijeliti novi radijski kôd i tako ju držite.
 - LED lampica polako treperi plavo.
 - Kad se radijski kôd prepozna, LED lampica brzo treperi plavo.
 - LED lampica gasi se nakon 2 sekunde.

NAPOMENA:

Za odašiljanje / slanje na raspolaganju imate 15 sekundi. Postupak morate ponoviti ako unutar navedenog vremena bežični kôd nije uspješno odaslan / poslan.

7.2 Mješovit pogon / BiSecur i fiksni kôd od 868 MHz

Kad je podešen bežični BiSecur moguć je mješovit pogon; to znači da se postojeći daljinski upravljači s kôdom 868 MHz (sivi daljinski upravljač s plavim tipkama ili uređaj s oznakom primjerice HSD2-868) mogu priučiti pomoću BiSecure daljinskog upravljača.

8 Resetiranje uređaja

Svakoj tipki daljinskog upravljača možete dodijeliti novi kôd kako je opisano u nastavku.

1. Otvorite poklopac pretinca za baterije te samu bateriju izvadite na 10 sekundi.
2. Pritisnite tipku daljinskog upravljača i držite ju pritisnutom.
3. Umetnite bateriju.
 - LED lampica 4 sekunde polako treperi plavo.
 - LED lampica 2 sekunde brzo treperi plavo.
 - LED lampica dugo svijetli plavo.
4. Pustite tipku daljinskog upravljača.
Svi su bežični kôdovi novi.

NAPOMENA:

Ako ste tipku daljinskog upravljača pustili prerano, neće se dodijeliti novi radijski kôdovi.

5. Zatvorite poklopac pretinca baterije.

8.1 Podešavanje fiksnog kôda od 868 MHz

Ako nakon resetiranja uređaja tipku daljinskog upravljača i dalje držite pritisnutom, aktivira se fiksni kôd 868 MHz.

- LED lampica 4 sekunde polako treperi crveno.
- LED lampica 2 sekunde brzo treperi crveno.
- LED lampica dugo svijetli crveno.

Svi su bežični kôdovi novi.

NAPOMENA:

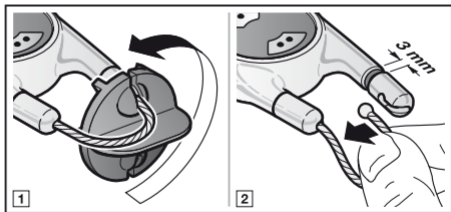
Ako ste tipku daljinskog upravljača pustili prerano, ostaje podešen BiSecur.

Ostale informacije o radu daljinskog upravljača s fiksnim kôdom 868 MHz naći ćete na internet stranici

www.hoermann.com

9 Pričvršćenje na ključ

Daljinski upravljač HSD 2 BiSecur pričvršćuje se na ključ, na način prikazan na slici.



10 LED-signal**plavi (BU)**

Stanje	Funkcija
svijetli 2 sek.	odašiljanje radijskog koda
treperi polako	daljinski upravljač je u modusu za unos podataka
treperi brzo nakon sporog treperenja	prilikom unosa podataka prepoznat je važeći radijski kôd
treperi polako 4 sek. treperi brzo 2 sek. dugo svijetli	vrši se resetiranje uređaja odnosno resetiranje je završeno

crveni (RD)

Stanje	Funkcija
trepne 2x	baterija je gotovo prazna

plavi (BU) i crveni (RD)

Stanje	Funkcija
naizmjenično treptanje	daljinski upravljač je u modusu za prijenos / odašiljanje

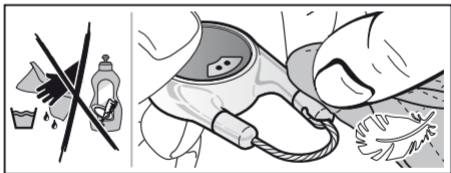
11 Čišćenje

PAŽNJA

Oštećenje daljinskog upravljača pogrešnim čišćenjem

Čišćenje daljinskog upravljača neodgovarajućim sredstvima za čišćenje može oštetiti kućište daljinskog upravljača i same tipke.

- ▶ Daljinski upravljač čistite samo suhom, mekanom i antistatičkom krpom.



12 Zbrinjavanje



Električni i elektronički uređaji kao i baterije ne zbrinjavaju se kao kućni ili ostali otpad, već se predaju na za to predviđena mjesta.



13 Tehnički podaci

Tip	daljinski upravljač HSD 2 BiSecur
Frekvencija	868 MHz
Napajanje strujom	1 × 3 V baterija, tip: CR2025
Dozvoljena teme. okoliša	0 °C bis +60 °C
Zaštita	IP 20

Cuprins

1	Referitor la aceste instrucțiuni	50	7.2	Operare mixtă / BiSecur și cod fix 868 MHz	59
2	Indicații pentru si siguranță	50	8	Resetarea dispozitivului	59
2.1	Utilizarea conform destinației	50	8.1	Reglarea codului fix 868 MHz	60
2.2	Instrucțiuni de siguranță privind folosirea transmițătorului	51	9	Fixarea la cheie.....	61
3	Volumul de livrare.....	53	10	Afișaje cu LED	61
4	Descrierea transmițătorului radio HSD 2 BiSecur	54	11	Curățirea	63
5	Punerea în funcțiune	55	12	Eliminare ca deșeu.....	64
5.1	Introducerea bateriei	55	13	Date tehnice.....	64
6	Operarea	56			
7	Învățarea și moștenirea / Transmiterea unui cod radio	57			
7.1	Programarea unui cod radio	58			

Transferul către terți a prezentului document cât și multiplicarea acestuia, comercializarea cât și dezvăluirea conținutului acestuia sunt interzise atât timp cât nu ați obținut o aprobare expresă în acest sens. Contravențiile vă vor obliga la plata de despăgubiri. Toate drepturile referitoare la înregistrarea brevetului, a modelului de utilitate sau a modelului industrial sunt rezervate. Ne rezervăm dreptul de a efectua modificări.

Mult stimată clientă, mult stimat client,

Vă mulțumim că ați ales un produs de înaltă calitate al firmei noastre.

1 Referitor la aceste instrucțiuni

Citiți aceste instrucțiuni deoarece conțin informații importante cu privire la produs. Respectați recomandările și în mod special indicațiile de siguranță și avertismentele.

Mai multe detalii despre manipularea transmițătorului se găsesc pe Internet la **www.hoermann.com**

Păstrați aceste instrucțiuni cu grijă și asigurați-vă că se află mereu la îndemâna utilizatorului produsului.

2 Indicații pentru si siguranță

2.1 Utilizarea conform destinației

Transmițătorul radio HSD 2 BiSecur este un transmițător unidirecțional pentru sistemele de acționare și accesoriile acestora. El poate fi acționat prin sistemul radio BiSecur și cu codul fix 868 MHz.

Nu sunt admise alte tipuri de utilizare decât cele menționate. Producătorul nu răspunde pentru deteriorările produse prin utilizarea în alt scop sau de manevrarea necorespunzătoare.

2.2 Instrucțiuni de siguranță privind folosirea transmițătorului



AVERTISMENT

Pericol de rănire în caz de mișcare a ușii

Dacă se acționează transmițătorul, mișcarea ușii poate cauza accidentarea persoanelor.

- ▶ Asigurați-vă că transmițătorul nu se află la îndemâna copiilor și că va fi folosit numai de către persoane care au fost instruite în legătură cu modul de funcționare a ușii telecomandate!
- ▶ Dacă dispuneți de un singur echipament de siguranță, în general, transmițătorul manual trebuie acționat în timp ce puteți vedea ușa!
- ▶ Intrați sau ieșiți pe ușa cu sistem de acționare telecomandat doar după ce ea s-a oprit în poziția finală ușă deschisă!
- ▶ Nu staționați niciodată în zona de deplasare a ușii.
- ▶ Aveți grijă să nu apăsați din greșeală pe un buton al transmițătorului radio (de exemplu când se află în buzunarul pantalonilor sau în geantă) și să declanșați astfel o cursă nedorită a ușii.



ATENȚIE

Pericol de rănire în cazul unei curse accidentale a ușii

- ▶ Vezi avertismentul din capitolul 7

ATENȚIE

Afectarea bunei funcționări de către factorii de mediu

În cazul nerespectării acestor condiții se poate împiedica funcționarea acestora!

Protejați transmițătorul de următoarele influențe:

- expunerea directă la soare (temperatura ambiantă permisă: de la 0 °C până la +60 °C)
- umezeală
- depuneri de praf

OBSERVAȚII:

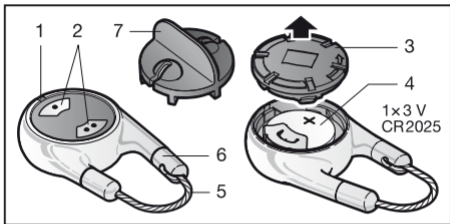
- Dacă nu există un acces separat la garaj, efectuați orice modificare sau diversificare a sistemelor radio în interiorul garajului.
- După programarea sau diversificarea sistemului radio efectuați un test de funcționare.
- Pentru punerea în funcțiune sau diversificarea sistemului radio se vor utiliza numai piese originale.

- Realitățile de la fața locului pot să influențeze spectrul de acțiune al sistemului radio.
- În cazul utilizării concomitente a unor telefoane mobile GSM 900, poate fi influențat spectrul de acțiune.

3 Volumul de livrare

- Transmițător radio HSD 2 BiSecur
- 1 baterie × 3 V, tip : CR2025
- Cheie
- Instrucțiuni de utilizare

4 Descrierea transmițătorului radio HSD 2 BiSecur

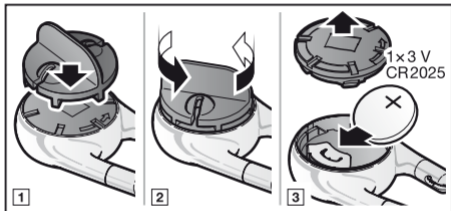


- 1 LED, bicolor
- 2 Butoane transmițător
- 3 Capacul compartimentului pentru baterii
- 4 Baterie
- 5 Arc conexiune
- 6 Cămăși șurub
- 7 Cheie pentru
 - deschiderea/închiderea capacului compartimentului pentru baterie și
 - strângerea/desfacerea cămășilor șuruburilor

5 Punerea în funcțiune

După montarea bateriei, transmițătorul HSD 2 BiSecur este pregătit pentru funcționare.

5.1 Introducerea bateriei



ATENȚIE

Deteriorarea transmițătorului din cauza scurgerii lichidului din baterii

Lichidul din baterii se poate scurge și poate deteriora transmițătorul.

- ▶ Îndepărtați bateria din transmițător dacă nu o utilizați pe o perioadă mai îndelungată.

6 Operarea

RECOMANDARE:

În cazul în care codul radio al tastei învățate a transmițătorului manual a fost copiat anterior de un alt transmițător manual, la prima punere în funcțiune, tasta transmițătorului manual trebuie apăsată a doua oară.

Fiecărui buton de la transmițător îi este alocat un cod radio. Apăsați butonul aferent codului radio pe care doriți să-l transmiteți.

- Se transmite codul radio și LED-ul se aprinde albastru timp de 2 secunde.

OBSERVAȚIE:

Dacă bateria este aproape goală, LED-ul se aprinde intermitent roșu, de 2 ori

- a. înainte de transmiterea codului radio.
 - ▶ Bateria **ar trebui** înlocuită în scurt timp.
- b. și nu se realizează transmiterea codului radio.
 - ▶ Bateria **trebuie** înlocuită imediat.

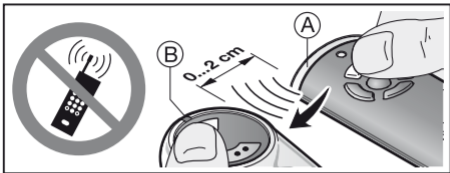
7 Învățarea și moștenirea / Transmiterea unui cod radio

**ATENȚIE****Pericol de rănire în cazul unei curse accidentale a ușii**

În timpul procesului de programare, sistemul radio poate declanșa curse accidentale ale ușii.

- ▶ Aveți grijă ca în timpul procesului de învățare al sistemului radio, să nu se afle persoane sau obiecte în raza de operare a porții.

7.1 Programarea unui cod radio



1. Apăsați tasta transmițătorului manual **A** al cărei cod radio doriți să-l moșteniți și țineți-o apăsată.
 - Se transmite codul radio, LED-ul se aprinde albastru timp de 2 secunde și se stinge.
 - După 5 secunde LED-ul se aprinde alternativ roșu și albastru și se transmite codul radio.
2. Așezați transmițătorul **B**, care trebuie să învețe codul radio, alături, în partea stângă.
3. Apăsați butonul transmițătorului care trebuie să aloce noul cod radio și țineți-l apăsat.
 - LED-ul clipește rar, albastru.
 - Dacă este identificat codul radio, LED-ul clipește rapid albastru.
 - După 2 secunde, LED-ul se stinge.

OBSERVAȚIE:

Pentru procesul de moștenire / transmitere aveți la dispoziție 15 secunde. Dacă în acest interval de timp codul radio nu a fost moștenit / transmis cu succes, procedura trebuie repetată.

7.2 Operare mixtă / BiSecur și cod fix 868 MHz

La sistemul radio BiSecur setat este posibilă o operare mixtă; adică transmițătoarele manuale existente cu codul fix 868 MHz (transmițătoare manuale gri cu taste albastre sau cu identificarea aparatului, de exemplu, HSD2-868) pot fi învățate de transmițătorul manual BiSecur.

8 Resetarea dispozitivului

Prin respectarea etapelor următoare puteți alocă un nou cod radio fiecărei taste a transmițătorului.

1. Deschideți compartimentul pentru baterie și extrageți bateria pentru 10 secunde.
2. Apăsați un buton al transmițătorului radio și țineți-l în poziție apăsată.
3. Introduceți bateria.
 - LED-ul clipește rar albastru timp de 4 secunde.
 - LED-ul clipește rapid albastru timp de 2 secunde.
 - LED-ul se aprinde lung albastru.

4. Eliberați butonul transmițătorului radio.
Toate codurile radio sunt alocate din nou.

OBSERVAȚIE:

Dacă eliberați prea devreme butonul transmițătorului, nu se vor alocă noile coduri.

5. Închideți capacul compartimentului pentru baterii.

8.1 Reglarea codului fix 868 MHz

Dacă imediat după resetarea dispozitivului se apasă în continuare butonul transmițătorului, se activează codul fix 868 MHz.

- LED-ul clipește rar roșu timp de 4 secunde.
- LED-ul clipește rapid roșu timp de 2 secunde.
- LED-ul se aprinde lung roșu.

Toate codurile radio sunt alocate din nou.

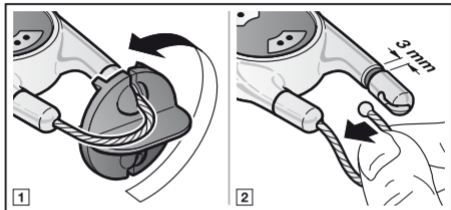
OBSERVAȚIE:

Dacă eliberați prea devreme butonul transmițătorului, rămâne setat sistemul radio BiSecur.

Mai multe detalii despre manipularea transmițătorului cu cod fix 868 MHz se găsesc pe Internet la **www.hoermann.com**

9 Fixarea la cheie

Transmițătorul radio HSD 2 BiSecur se fixează la cheie conform reprezentării din figură.



10 Afișaje cu LED

Albastru (BU)

Stare	Funcție
se aprinde 2 sec.	se emite un cod radio
clipește rar	transmițătorul se află în modul de programare

ROMÂNĂ

se aprinde intermitent după o clipire lentă	în timpul programării a fost identificat un cod radio valabil
clipește încet 4 sec., clipește repede 2 sec., se aprinde lung	se realizează, respectiv se încheie resetarea dispozitivului

Roșu (RD)

Stare	Funcție
semnalizează de 2 ori	bateria este aproape goală

albastru (BU) și roșu (RD)

Stare	Funcție
clipire alternativă	transmițătorul se află în modul moștenire / transmisie

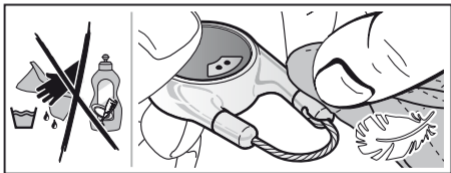
11 Curățirea

ATENȚIE

Deteriorarea transmiiătorului manual din cauza curățării necorespunzătoare

Curățarea transmiiătorului manual cu detergenți necorespunzători poate afecta negativ carcasa și tastele transmiiătorului.

- ▶ Curățați transmiiătorul manual numai cu o lavetă uscată, moale și antistatică.



12 Eliminare ca deșeu



Aparatura electrică și electronică, precum și bateriile nu trebuie evacuate la deșeurile menajere, ci trebuie predate centrelor de colectare și preluare organizate în acest scop.



13 Date tehnice

tip	Transmițător radio HSD 2 BiSecur
Frecvență	868 MHz
Alimentare cu tensiune	1 baterie × 3 V, tip: CR2025
Temperatura ambiantă admisă	0 °C până la +60 °C
Categorie de protejare	IP 20

Πίνακας περιεχομένων

1	Πληροφορίες για αυτές τις οδηγίες.....	66	7.2	Συνδυασμένη λειτουργία / BiSecur και σταθερός κωδικός 868 MHz.....	75
2	Υποδείξεις ασφαλείας... 66				
2.1	Ενδεδειγμένη χρήση	66			
2.2	Υποδείξεις ασφαλείας για τη λειτουργία του τηλεχειριστηρίου.....	67	8	Επαναφορά των αρχικών ρυθμίσεων	76
3	Παραδοτέος εξοπλισμός.....	69	8.1	Ρύθμιση σταθερού κωδικού 868 MHz.....	77
4	Περιγραφή του τηλεχειριστηρίου HSD 2 BiSecur	70	9	Στερέωση στο κλειδί	78
5	Έναρξη λειτουργίας	71	10	Ένδειξη LED	78
5.1	Τοποθέτηση μπαταρίας ...	71	11	Καθαρισμός.....	80
6	Λειτουργία.....	72	12	Διάθεση.....	81
7	Ρύθμιση και μετάδοση / αποστολή ενός κωδικού τηλεχειρισμού	73	13	Τεχνικά στοιχεία	81
7.1	Ρύθμιση ενός κωδικού τηλεχειρισμού	74			

Απαγορεύεται η ανατύπωση του παρόντος εγγράφου, η χρήση και η διανομή του περιεχομένου του χωρίς ρητή άδεια. Οι παραβάτες υποχρεούνται σε αποζημίωση. Με την επιφύλαξη παντός δικαιώματος για την περίπτωση διπλώματος ευρεσιτεχνίας, υποδείγματος ή σχεδίου. Με την επιφύλαξη αλλαγών.

Προς την αξιότιμη πελατεία μας,
σας ευχαριστούμε που επιλέξατε ένα προϊόν ποιότητας της
εταιρείας μας.

1 Πληροφορίες για αυτές τις οδηγίες

Διαβάστε προσεκτικά και πλήρως τις παρούσες οδηγίες:
περιέχουν σημαντικές πληροφορίες για το προϊόν. Ακολουθείτε
τις υποδείξεις και τηρείτε ιδίως τις οδηγίες ασφαλείας και
προειδοποίησης.

Περισσότερες πληροφορίες για το χειρισμό του
τηλεχειριστηρίου υπάρχουν στο Internet στη διεύθυνση
www.hoermann.com

Φυλάξτε αυτό το εγχειρίδιο με προσοχή και φροντίστε ώστε
να είναι ανά πάσα στιγμή διαθέσιμο και ορατό στο χρήστη του
προϊόντος.

2 Υποδείξεις ασφαλείας

2.1 Ενδειγμένη χρήση

Το τηλεχειριστήριο HSD 2 BiSecur είναι ένας μονόδρομος
πομπός για μηχανισμούς κίνησης και τα εξαρτήματά τους.
Υποστηρίζει την ασύρματη λειτουργία BiSecur και τη λειτουργία
με το σταθερό κωδικό 868 MHz.

Άλλοι τρόποι χρήσης δεν επιτρέπονται. Ο κατασκευαστής δεν ευθύνεται για ζημιές, που οφείλονται σε μη ενδεδειγμένη χρήση ή λάθος χειρισμό.

2.2 Υποδείξεις ασφαλείας για τη λειτουργία του τηλεχειριστηρίου



ΠΡΟΕΙΔΟΠΟΙΗΣΗ

Κίνδυνος τραυματισμού από κίνηση της πόρτας

Κατά το χειρισμό του τηλεχειριστηρίου, υπάρχει περίπτωση να τραυματιστούν άτομα από την κίνηση της πόρτας.

- ▶ Βεβαιωθείτε ότι το τηλεχειριστήριο δεν θα φτάσει στα χέρια παιδιών και θα χρησιμοποιείται μόνο από άτομα τα οποία έχουν ενημερωθεί για τον τρόπο λειτουργίας του ασύρματου συστήματος πόρτας!
- ▶ Ο χειρισμός του τηλεχειριστηρίου πρέπει γενικά να γίνεται έχοντας οπτική επαφή με την πόρτα, εφόσον υπάρχει διαθέσιμη μόνο μία διάταξη ασφαλείας!
- ▶ Μπορείτε να περάσετε από το άνοιγμα ενός τηλεχειριζόμενου συστήματος πόρτας μόνο εφόσον η πόρτα βρίσκεται στην τελική θέση ανοίγματος πόρτας!
- ▶ Μην στέκεστε ποτέ στην περιοχή κίνησης της πόρτας.

- ▶ Προσέξτε ότι στο τηλεχειριστήριο μπορεί να πατηθεί κατά λάθος ένα πλήκτρο (π.χ. ενώ βρίσκεται μέσα σε κάποια τσέπη σας) και να προκληθεί ακούσια κίνηση της πόρτας.



ΠΡΟΣΟΧΗ

Κίνδυνος τραυματισμού από ακούσια διαδρομή πόρτας

- ▶ Βλ. προειδοποίηση στο κεφάλαιο 7

ΠΡΟΣΟΧΗ

Η λειτουργία του τηλεχειριστηρίου μπορεί να επηρεάζεται από τις περιβαλλοντικές συνθήκες

Η μη τήρηση των παραπάνω μπορεί να έχει αρνητικές συνέπειες στη λειτουργία!

Προστατεύστε το τηλεχειριστήριο από τις παρακάτω επιδράσεις:

- άμεση ηλιακή ακτινοβολία (επιτρ. θερμοκρασία περιβάλλοντος: 0 °C έως +60 °C)
- υγρασία
- σκόνη

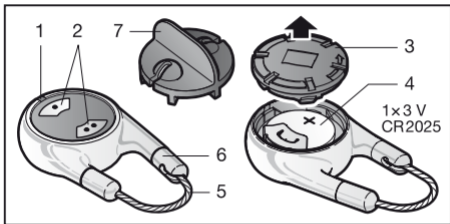
ΥΠΟΔΕΙΞΕΙΣ:

- Αν δεν υπάρχει ξεχωριστή είσοδος για το γκαράζ, εκτελέστε αυτήν την αλλαγή ή επέκταση ασύρματων συστημάτων εντός του γκαράζ.
- Μετά τον προγραμματισμό ή επέκταση του ασύρματου συστήματος διεξάγετε έλεγχο λειτουργίας.
- Για την έναρξη λειτουργίας ή την επέκταση του ασύρματου συστήματος χρησιμοποιείτε αποκλειστικά γνήσια εξαρτήματα.
- Οι τοπικές συνθήκες ενδέχεται να έχουν επίδραση στην εμβέλεια του ασύρματου συστήματος.
- Η ταυτόχρονη λειτουργία κινητού τηλεφώνου σε ζώνη συχνότητων GSM 900 μπορεί να επηρεάσει την εμβέλεια.

3 Παραδοτέος εξοπλισμός

- Τηλεχειριστήριο HSD 2 BiSecur
- 1 μπαταρία 3 V, τύπος: CR2025
- Κλειδί
- Οδηγίες χρήσης

4 Περιγραφή του τηλεχειριστηρίου HSD 2 BiSecur

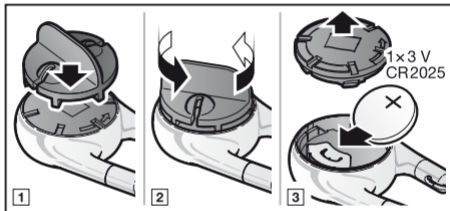


- 1 LED, δίχρωμη
- 2 Πλήκτρα τηλεχειριστηρίου
- 3 Καπάκι θήκης μπαταρίας
- 4 Μπαταρία
- 5 Σύρμα κλειδιού
- 6 Βιδωτά περιβλήματα
- 7 Κλειδί για
 - άνοιγμα / κλείσιμο του καλύμματος της μπαταρίας και
 - σφίξιμο / λύσιμο των βιδωτών περιβλημάτων

5 Έναρξη λειτουργίας

Μετά την τοποθέτηση της μπαταρίας το τηλεχειριστήριο HSD 2 BiSecur είναι έτοιμο για λειτουργία.

5.1 Τοποθέτηση μπαταρίας



ΠΡΟΣΟΧΗ**Καταστροφή του τηλεχειριστηρίου λόγω διαρροής της μπαταρίας**

Οι μπαταρίες μπορεί να παρουσιάσουν διαρροή και να καταστρέψουν τον τηλεχειριστήριο.

- ▶ Αφαιρέστε την μπαταρία από το τηλεχειριστήριο, όταν δεν χρησιμοποιείται για μεγαλύτερο διάστημα.

6 Λειτουργία

ΥΠΟΔΕΙΞΗ:

Αν ο κωδικός τηλεχειρισμού του ρυθμισμένου πλήκτρου τηλεχειριστηρίου αντιγράφηκε προηγουμένως από κάποιο άλλο τηλεχειριστήριο, θα πρέπει το πλήκτρο τηλεχειριστηρίου να πατηθεί και μια δεύτερη φορά για την πρώτη λειτουργία.

Σε κάθε πλήκτρο του τηλεχειριστηρίου αντιστοιχεί ένας κωδικός τηλεχειρισμού. Πατήστε το πλήκτρο τηλεχειριστηρίου, του οποίου τον κωδικό τηλεχειρισμού θέλετε να αποστείλετε.

- Ο κωδικός τηλεχειρισμού αποστέλλεται και η λυχνία LED ανάβει για 2 δευτερόλεπτα μπλε.

ΥΠΟΔΕΙΞΗ:

Όταν η μπαταρία είναι σχεδόν άδεια, η λυχνία LED ανάβει 2 φορές κόκκινη

- a. πριν από την αποστολή του κωδικού τηλεχειρισμού.
 - ▶ Η μπαταρία **θα πρέπει** να αντικατασταθεί σύντομα.
- b. και δεν ακολουθεί αποστολή του κωδικού τηλεχειρισμού.
 - ▶ Η μπαταρία **πρέπει** να αντικατασταθεί άμεσα.

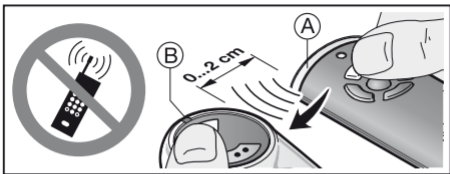
7 Ρύθμιση και μετάδοση / αποστολή ενός κωδικού τηλεχειρισμού

**ΠΡΟΣΟΧΗ****Κίνδυνος τραυματισμού από ακούσια διαδρομή πόρτας**

Κατά τη διαδικασία ρύθμισης στο ασύρματο σύστημα μπορεί να προκύψουν ακούσιες κινήσεις της πόρτας.

- ▶ Προσέξτε ώστε κατά την εκμάθηση του ασύρματου συστήματος να μην υπάρχουν άτομα ή αντικείμενα στην περιοχή κίνησης της πόρτας.

7.1 Ρύθμιση ενός κωδικού τηλεχειρισμού



1. Πατήστε το πλήκτρο τηλεχειριστηρίου στο τηλεχειριστήριο **A**, του οποίου τον κωδικό τηλεχειρισμού θέλετε να μεταδώσετε / αποστείλετε και κρατήστε το πατημένο.
 - Ο κωδικός τηλεχειρισμού αποστέλλεται και η λυχνία LED ανάβει για 2 δευτερόλεπτα μπλε και ύστερα σβήνει.
 - Μετά από 5 δευτερόλεπτα η λυχνία LED αναβοσβήνει εναλλάξ κόκκινη και μπλε, ο κωδικός τηλεχειρισμού αποστέλλεται.
2. Τοποθετήστε το τηλεχειριστήριο **B**, στο οποίο πρόκειται να ρυθμιστεί ο κωδικός τηλεχειρισμού, δίπλα του στα αριστερά.
3. Πατήστε το πλήκτρο τηλεχειριστηρίου, που πρόκειται να αντιστοιχηθεί στο νέο κωδικό τηλεχειρισμού, και κρατήστε το πατημένο.

- Η λυχνία LED αναβοσβήνει αργά μπλε.
- Αν αναγνωριστεί ο κωδικός τηλεχειρισμού, η λυχνία LED αναβοσβήνει γρήγορα μπλε.
- Μετά από 2 δευτερόλεπτα η λυχνία LED σβήνει.

ΥΠΟΔΕΙΞΗ:

Έχετε χρόνο 15 δευτερόλεπτα για τη μετάδοση / αποστολή. Αν εντός αυτού του χρονικού διαστήματος δεν πραγματοποιηθεί με επιτυχία η μετάδοση / αποστολή του κωδικού τηλεχειρισμού, θα πρέπει να επαναληφθεί η διαδικασία.

7.2 Συνδυασμένη λειτουργία / BiSecur και σταθερός κωδικός 868 MHz

Με ρυθμισμένη την ασύρματη λειτουργία BiSecur είναι δυνατή μεικτή λειτουργία, δηλ. υπάρχοντα τηλεχειριστήρια με σταθερό κωδικό 868 MHz (γκρι τηλεχειριστήριο με μπλε πλήκτρα ή σήμανση συσκευής π.χ. HSD2-868) μπορούν να ρυθμιστούν από το τηλεχειριστήριο BiSecur.

8 Επαναφορά των αρχικών ρυθμίσεων

Κάθε πλήκτρο τηλεχειριστηρίου αντιστοιχίζεται σε έναν νέο κωδικό τηλεχειρισμού με τα παρακάτω βήματα.

1. Ανοίξτε το καπάκι θήκης μπαταρίας και αφαιρέστε την μπαταρία για 10 δευτερόλεπτα.
2. Πατήστε ένα πλήκτρο τηλεχειριστηρίου και κρατήστε το πατημένο.
3. Τοποθετήστε την μπαταρία.
 - Η λυχνία LED αναβοσβήνει αργά για 4 δευτερόλεπτα μπλε.
 - Η λυχνία LED αναβοσβήνει γρήγορα για 2 δευτερόλεπτα μπλε.
 - Η λυχνία LED ανάβει για πολύ ώρα μπλε.
4. Αφήστε το πλήκτρο τηλεχειριστηρίου.
Όλοι οι κωδικοί τηλεχειρισμού έχουν αντιστοιχιστεί εκ νέου.

ΥΠΟΔΕΙΞΗ:

Αν αφήσετε πρόωρα το πλήκτρο τηλεχειριστηρίου, δεν αντιστοιχίζονται νέοι κωδικοί τηλεχειρισμού.

5. Κλείστε το καπάκι της θήκης της μπαταρίας.

8.1 Ρύθμιση σταθερού κωδικού 868 MHz

Αν αμέσως μετά την επαναφορά συσκευής εξακολουθεί να πατιέται το πλήκτρο τηλεχειριστηρίου, ο σταθερός κωδικός 868 MHz ενεργοποιείται.

- Η λυχνία LED αναβοσβήνει αργά για 4 δευτερόλεπτα κόκκινη.
- Η λυχνία LED αναβοσβήνει γρήγορα για 2 δευτερόλεπτα κόκκινη.
- Η λυχνία LED ανάβει για πολύ ώρα κόκκινη.

Όλοι οι κωδικοί τηλεχειρισμού έχουν αντιστοιχιστεί εκ νέου.

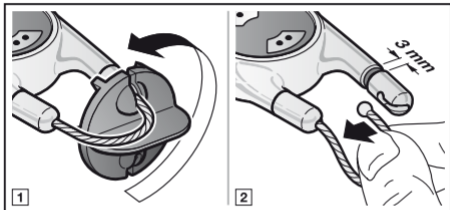
ΥΠΟΔΕΙΞΗ:

Αν αφήσετε πρόωρα το πλήκτρο τηλεχειριστηρίου, η ασύρματη λειτουργία BiSecur παραμένει ρυθμισμένη.

Περισσότερες πληροφορίες για τη λειτουργία του τηλεχειριστηρίου με το σταθερό κωδικό 868 MHz θα βρείτε στο Internet στη διεύθυνση **www.hoermann.com**

9 Στερέωση στο κλειδί

Το τηλεχειριστήριο HSD 2 BiSecur στερεώνεται στο κλειδί, όπως φαίνεται στην εικόνα.



10 Ένδειξη LED

Μπλε (BU)

Κατάσταση	Λειτουργία
ανάβει για 2 δευτ.	ένας κωδικός τηλεχειρισμού αποστέλλεται
αναβοσβήνει αργά	το τηλεχειριστήριο βρίσκεται στη λειτουργία ρύθμισης

αναβοσβήνει γρήγορα μετά από αργό αναβόσβημα	κατά τη ρύθμιση αναγνωρίστηκε ένας έγκυρος κωδικός τηλεχειρισμού
αναβοσβήνει αργά για 4 δευτ. αναβοσβήνει γρήγορα για 2 δευτ. ανάβει για πολύ ώρα	εκτελείται ή ολοκληρώνεται επαναφορά των αρχικών ρυθμίσεων

Κόκκινο (RD)

Κατάσταση	Λειτουργία
αναβοσβήνει 2 φορές	η μπαταρία είναι σχεδόν άδεια

Μπλε (BU) και κόκκινο (RD)

Κατάσταση	Λειτουργία
αναβοσβήνει εναλλάξ	το τηλεχειριστήριο βρίσκεται στη λειτουργία μετάδοσης / αποστολής

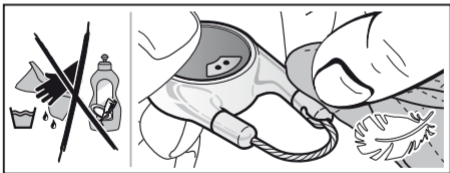
11 Καθαρισμός

ΠΡΟΣΟΧΗ

Ζημιές στο τηλεχειριστήριο λόγω λανθασμένου καθαρισμού

Ο καθαρισμός του τηλεχειριστηρίου με ακατάλληλα καθαριστικά μπορεί να προκαλέσει ζημιά στο περίβλημα του τηλεχειριστηρίου και στα πλήκτρα του τηλεχειριστηρίου.

- ▶ Καθαρίζετε το τηλεχειριστήριο μόνο με ένα στεγνό, μαλακό και αντιστατικό πανί.



12 Διάθεση



Οι ηλεκτρικές και ηλεκτρονικές συσκευές καθώς και οι μπαταρίες δεν επιτρέπεται να απορρίπτονται ως οικιακά ή λοιπά απορρίμματα, αλλά θα πρέπει να παραδίδονται σε κατάλληλα σημεία αποκομιδής και συλλογής.



13 Τεχνικά στοιχεία

Τύπος	Τηλεχειριστήριο HSD 2 BiSecur
Συχνότητα	868 MHz
Τροφοδοσία τάσης	1 μπαταρία 3 V, τύπος: CR2025
Επιτρ. θερμοκρασία περιβάλλοντος	0 °C έως +60 °C
Κλάση προστασίας	IP 20

Съдържание

1	За настоящата инструкция.....	83	7	Приемане и предаване / излъчване на радиокод.....	90
2	Указания за безопасност.....	83	7.1	Приемане на радиокод.....	91
2.1	Употреба по предназначение.....	83	7.2	Смесен режим / BiSecur и фиксиран код 868 MHz.....	92
2.2	Указания за безопасност при експлоатацията на ръчния предавател...	84	8	Рестартиране на устройството.....	92
3	Обхват на доставката.....	86	8.1	Настройване на фиксиран код 868 MHz.....	93
4	Описание на ръчния предавател HSD 2 BiSecur.....	87	9	Фиксиране към ключа.....	94
5	Пускане в експлоатация.....	88	10	LED-индикация.....	95
5.1	Поставяне на батерията.....	88	11	Почистване.....	96
6	Експлоатация.....	89	12	Извозване като отпадък.....	97
			13	Технически данни.....	97

Предаването и размножаването на този документ, използването и оповестяването на неговото съдържание са забранени, освен ако не е налице изрично разрешение за това. Нарушаването на тази забрана поражда задължение за обезщетение. Всички права за регистрация на патент, полезен модел или промишлен дизайн са запазени. Правото за нанасяне на промени се запазва.

Уважаеми клиенти,

Благодарим Ви, че сте решили да закупите качествен продукт от нашия асортимент.

1 За настоящата инструкция

Прочетете внимателно цялата инструкция, тя съдържа важна информация за продукта. Обърнете внимание на указанията и ги спазвайте стриктно, най-вече тези, касаещи безопасността и съдържащи предупреждения.

Повече информация за работата с ръчния предавател можете да намерите в интернет на адрес:

www.hoermann.com

Съхранявайте грижливо настоящата инструкция и се погрижете, тя да е винаги на разположение на потребителя на продукта.

2 Указания за безопасност

2.1 Употреба по предназначение

Ръчният предавател HSD 2 BiSecur е еднопосочен предавател за задвижвания и техните принадлежности. Той може да работи както с радиосистемата BiSecur, така и с фиксиран код 868 MHz.

Не се допускат други приложения. Производителят не носи отговорност за щети, възникнали вследствие на употреба не по предназначение или некоректно обслужване.

2.2 Указания за безопасност при експлоатацията на ръчния предавател



ПРЕДУПРЕЖДЕНИЕ

Опасност от наранявания при движение на вратата

При задействане на ръчния предавател, движението на вратата може да нарани хора.

- ▶ Уверете се, че ръчните предаватели няма да попадат в ръцете на деца и ще се използват само от хора, които са инструктирани по отношение на начина на функциониране на дистанционно управляваната врата!
- ▶ Използвайте ръчния предавател само при визуален контакт с вратата, ако последната разполага само с един защитен механизъм!
- ▶ Преминавайте през отворената дистанционно управлявана врата, само когато тя е застанала в крайна позиция отворена врата!
- ▶ Никога не заставайте в областта на движение на вратата.

- ▶ Обърнете внимание, че бутон на ръчния предавател може да бъде натиснат по невнимание (напр. в джоба на панталона / дамската чанта), вследствие на което може да се стигне до нежелано движение на вратата.

**ВНИМАНИЕ**

Опасност от наранявания при нежелано движение на вратата

- ▶ Виж предупреждението в точка 7

ВНИМАНИЕ

Нарушение на функциите вследствие на атмосферни влияния

Ако това изискване не се спазва, функцията може да се наруши!

Защитете ръчния предавател от следните влияния:

- директна слънчева светлина (допустима температурна област: 0 °C до +60 °C)
- влага
- прах

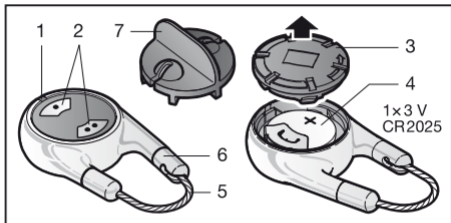
УКАЗАНИЯ:

- Ако не е налице отделен вход към гаража, извършвайте всички промени и допълнения в радиосистемите от гаража.
- След програмирането или допълването на радиосистемата проведете тест за функционалност.
- За пускане в експлоатация или разширяване на радиосистемата използвайте само оригинални части.
- Местните дадености могат да окажат влияние върху обхвата на радиосистемата.
- Едновременното използване на мобилни телефони тип GSM 900 също може да повлияе на обхвата.

3 Обхват на доставката

- Ръчен предавател HSD 2 BiSecur
- 1× 3 V батерия, тип: CR2025
- Ключ
- Инструкция за експлоатация

4 Описание на ръчния предавател HSD 2 BiSecur

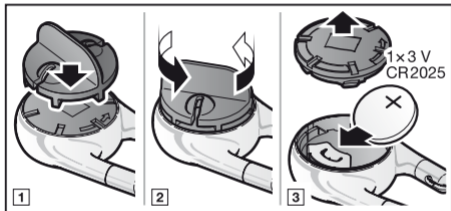


- 1 Двухцветна LED-индикация
- 2 Бутони на ръчния предавател
- 3 Капак на гнездото за батерията
- 4 Батерия
- 5 Връзка за ключа
- 6 Втулки
- 7 Ключ за
 - отваряне / затваряне на капака на гнездото за батериите и
 - затягане / разхлабване на втулките

5 Пускане в експлоатация

След поставянето на батерията ръчният предавател HSD 2 BiSecur е готов за експлоатация.

5.1 Поставяне на батерията



ВНИМАНИЕ**Повреждане на ръчния предавател при изтичане на батерията**

Батериите могат да изтекат и да повредят ръчния предавател.

- ▶ Ако няма да използвате ръчния предавател дълго време, изваждайте батерията от него.

6 Експлоатация

УКАЗАНИЕ:

Ако радиокодът, записан на съответния бутон на ръчния предавател, е бил копиран от друг ръчен предавател, бутонът трябва да се натисне втори път при първата му експлоатация.

Към всеки бутон на ръчния предавател е причислен радиокод. Натиснете бутона на ръчния предавател, чийто радиокод желаете да излъчите.

- Радиокодът се излъчва и LED-индикацията светва в синьо за 2 секунди.

УКАЗАНИЕ:

Ако батерията е почти разредена, LED-индикацията мига 2x в червено

- a. преди излъчването на радиокода.
 - ▶ Батерията **следва** да се подмени възможно най-скоро.
- b. и радиокодът не се излъчва.
 - ▶ Батерията **трябва** да бъде подменена незабавно.

7 Приемане и предаване / излъчване на радиокод



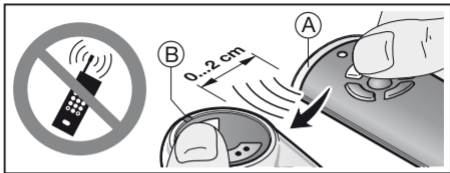
ВНИМАНИЕ

Опасност от наранявания при нежелано движение на вратата

По време на прехвърлянето на кодове в рамките на радиосистемата е възможно да се стигне до нежелани движения на вратата.

- ▶ При провеждане на разпознавания за радиосистемата, следете в областта на движение на вратата да не попадат хора или предмети.

7.1 Приемане на радиокод



- Натиснете този бутон на ръчния предавател **A**, чийто радиокод желаете да предадете и го задръжте натиснат.
 - Радиокодът се излъчва; LED-индикацията светва в синьо за 2 секунди и изгасва.
 - След 5 секунди LED-индикацията започва да мига ту в червено, ту в синьо; радиокодът се излъчва.
- Поставете ръчния предавател **B**, който трябва да приеме радиокода, вляво до другия.
- Натиснете бутона на ръчния предавател, към който трябва да бъде причислен новия радиокод, и го задръжте натиснат.
 - LED-индикацията мига бавно в синьо.

- Ако радиокодът бъде разпознат, LED-индикацията започва да мига бързо в синьо.
- След 2 секунди LED-индикацията изгасва.

УКАЗАНИЕ:

Имате време от 15 секунди за предаване / излъчване. Ако радиокодът не бъде успешно предаден / излъчен в рамките на това време, процесът трябва да се повтори.

7.2 Смесен режим / BiSecur и фиксиран код 868 MHz

При настроена радиосистема BiSecur е възможен смесен режим на работа; т.е. наличните ръчни предаватели с фиксиран код 868 MHz (сиви ръчни предаватели със сини бутони или обозначение на уреда напр. HSD2-868) могат да се разпознават от ръчните предаватели BiSecur.

8 Рестартиране на устройството

Със следните стъпки към всеки бутон на ръчен предавател може да се причисли нов радиокод.

1. Отворете капака на гнездото за батерията и извадете батерията за 10 секунди.
2. Натиснете бутон на ръчния предавател и го задръжте натиснат.

3. Поставете батерията.
 - LED-индикацията мига бавно в синьо в продължение на 4 секунди.
 - LED-индикацията мига бързо в синьо в продължение на 2 секунди.
 - LED-индикацията свети продължително в синьо.
4. Освободете бутона на ръчния предавател.
Всички радиокодове са причислени наново.

УКАЗАНИЕ:

Ако бутонът на ръчния предавател бъде освободен преждевременно, не се причисляват нови радиокодове.

5. Затворете капака на гнездото за батериите.

8.1 Настройване на фиксиран код 868 MHz

Ако непосредствено след рестартиране на устройството продължите да натискате бутона на ръчния предавател, се активира фиксиран код 868 MHz.

- LED-индикацията мига бавно в червено в продължение на 4 секунди.
- LED-индикацията мига бързо в червено в продължение на 2 секунди.
- LED-индикацията свети продължително в червено.

Всички радиокодове са причислени наново.

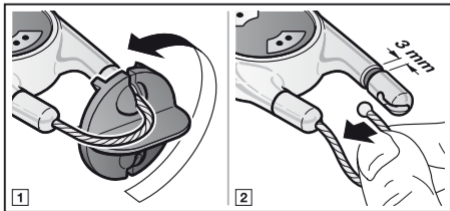
УКАЗАНИЕ:

Ако бутонът на ръчния предавател бъде освободен преждевременно, радиосистемата BiSecur остава настроена.

Повече информация относно експлоатацията на ръчния предавател с фиксиран код 868 MHz ще намерите в интернет на адрес www.hoermann.com

9 Фиксиране към ключа

Ръчният предавател HSD 2 BiSecur се фиксира към ключа, както е показано на фигурата.



10 LED-индикация

Синьо (BU)

Състояние	Функция
свети 2 сек.	излъчва се радиокод
мига бавно	ръчният предавател е в режим на разпознаване
мига бързо след бавно мигане	разпознат е валиден радиокод
мига бавно 4 сек. мига бързо 2 сек. свети продължително	провежда се или е приключило рестартиране на устройството

Червено (RD)

Състояние	Функция
мига 2x	батерията е почти разредена

Синьо (BU) и червено (RD)

Състояние	Функция
променящо се мигане	ръчният предавател е в режим на предаване / излъчване на код

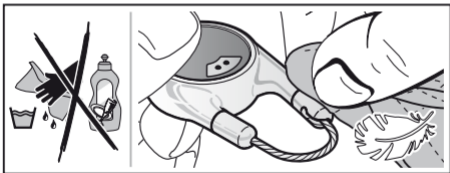
11 Почистване

ВНИМАНИЕ

Повреждане на ръчния предавател при неправилно почистване

Почистването на ръчния предавател с неподходящи почистващи препарати може да увреди корпуса и бутоните на ръчния предавател.

- ▶ Почиствайте ръчния предавател само със суха, мека и антистатична кърпа.



12 Извозване като отпадък



Електрическите и електронните уреди, както и батериите не трябва да се изхвърлят заедно с битовите отпадъци, а да се предават в предвидените за целта пунктове.



13 Технически данни

Тип	Ръчен предавател HSD 2 BiSecur
Честота	868 MHz
Подаване на напрежение	1× 3 V батерия, тип: CR2025
Допустима температура на околната среда	0 °C до +60 °C
Вид защита	IP 20

İçindekiler

1	Bu kullanım kılavuzu hakkında.....	99	8	Cihaz sınırlama	107
2	Emniyet uyarıları.....	99	8.1	Sabit kod 868 MHz'in ayarlanması	108
2.1	Amacına uygun kullanım	99	9	Anahtara bağlanması.....	109
2.2	Uzaktan kumanda işlemini için güvenlik uyarıları.....	100	10	LED göstergesi	109
3	Nakliye kapsamı	101	11	Temizlik	111
4	Uzaktan kumanda HSD 2 BiSecur açıklaması	102	12	İmha edilmesi.....	112
5	Devreye almak	103	13	Teknik veriler	112
5.1	Pilin takılması	103			
6	İşletim	104			
7	Bir telsiz kodun öğrenilmesi ve kopyalanması / gönderilmesi	105			
7.1	Telsiz kodun tanıtılması	106			
7.2	Ortak işletim / BiSecur ve sabit kod 868 MHz ...	107			

Bu dokümanın başka kişilere verilmesi ve de çoğaltılması, içeriğinden faydalanması ve başka kişilere iletilmesi izin verilmemiş yasak. Aykırı hareketler tazminat ödenmesini gerektiriyor. Patent, kullanım numuneler, veya kişisel zevk örnekleri tüm haklar gizlidir. Değişiklik yapma hakları saklıdır.

Sayın Müşterimiz,
bizim kaliteli ürünümüzü seçtiğiniz için size teşekkür ediyoruz.

1 Bu kullanım kılavuzu hakkında

Bu kullanım kılavuzu dikkatli ve eksiksiz okuyunuz: ürün hakkında çok önemli bilgiler içermektedir. Uyarıları dikkate alınız ve özellikle emniyet ve uyarı bilgilere riayet ediniz.

Uzaktan kumandanın kullanımı hakkındaki diğer bilgileri **www.hoermann.com** İnternet adresinde bulabilirsiniz

Bu kullanım kılavuzunu özenle muhafaza ediniz ve ürün kullanıcısı için daima okunabilir ve ulaşılması kolay bir yerde bulunmasını sağlayınız.

2 Emniyet uyarıları

2.1 Amacına uygun kullanım

Uzaktan kumanda HSD 2 BiSecur motor ve bunun aksesuarları için çok yönlü bir vericidir. İşletilmesi BiSecur telsiz ve de 868 MHz sabit kodla mümkün.

Diğer kullanım tarzlara izin verilmemektedir. Kullanım amacına aykırı veya yanlış kullanım sonucu oluşan hasarlar için üretici sorumlu tutulamaz ve hasarı karşılamaz.

2.2 Uzaktan kumanda işletimi için güvenlik uyarıları



UYARI

Kapı hareketinde yaralanma tehlikesi

Uzaktan kumanda kullanıldığında, kapı hareketinden kişiler yaralanabilir.

- ▶ Uzaktan kumanda çocukların eline ulaşmamasına ve sadece kapı sistemi fonksiyonları hakkında eğitilmiş kişiler tarafından kullanılmasına dikkat ediniz!
- ▶ Kapıda sadece tek bir emniyet donanımı mevcutsa, uzaktan kumandayı genel olarak kapının görüş alanında kullanılmalıdır!
- ▶ Uzaktan kumanda edilen kapı sistemleri sadece kapı son konum Kapı-Aç konumunda olduğu zaman geçiş yapınız!
- ▶ Kapının hareket alanında kesinlikle durmayınız.
- ▶ Yanlışlıkla butona basılırsa (örn. pantolon cebinde veya el çantasında) istem dışı kapı seyirler meydana gelebilir.



DIKKAT

İstem dışı kapı hareketinde yaralanma tehlikesi

- ▶ Bkz. Uyarı bilgisi bölüm 7

DİKKAT**Çevresel etkilerden fonksiyonların etkilenmesi**

Uyulmaması durumlarda fonksiyon etkilenebilir!

Uzaktan kumandayı aşağıdaki etkenlerden koruyunuz:

- Direk güneş ışığı (izin verilen çevre sıcaklığı:
0 °C' ten +60 °C' ya kadar)
- Nem
- Toz

BİLGİLER:

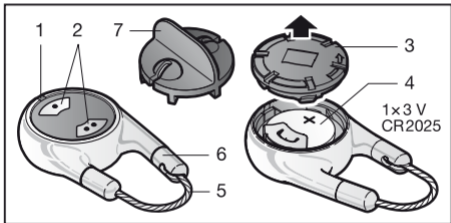
- Garajın başka bir girişi yoksa, tüm değişiklikleri veya telsiz sistem ilerletme işlemleri garajın içinden yapınız.
- Kablosuz sistemin programlama veya ilerletme işleminden sonra, fonksiyon testi yapınız.
- Devreye alınması veya kablosuz sistemin ilerletme işlemi için sadece orijinal yedek parça kullanınız.
- Çevre koşullar telsiz sistemin erişim menzilini etkileyebilir.
- GSM 900 cep telefonları aynı anda kullanıldığında da erişim menzili etkilenebilir.

3 Nakliye kapsamı

- Uzaktan kumanda HSD 2 BiSecur
- 1× 3 V pil, tip: CR2025
- Anahtar

- Kullanım kılavuzu

4 Uzaktan kumanda HSD 2 BiSecur açıklaması



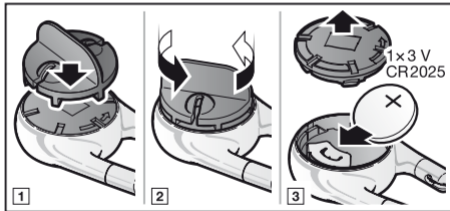
- 1 LED, bicolor
- 2 Uzaktan kumanda butonu
- 3 Pil yuvası kapağı
- 4 Pil
- 5 Anahtar halkası
- 6 Rekor somun

- 7 Aşağıdaki uygulamalar için anahtar
- Pil kapağını açmak / kapatmak için ve
 - Rekor sonumun sıkıştırıp gevşetilmesi için

5 Devreye almak

Pil takıldıktan sonra uzaktan kumanda HSD 2 BiSecur kullanıma hazır.

5.1 Pilin takılması



DİKKAT

Pil akmasından dolayı uzaktan kumandanın bozulması

Piller akabilir ve uzaktan kumandayı bozabilir.

- ▶ Uzun süre kullanılmayan pili uzaktan kumandadan çıkartınız.

6 İşletim

NOT:

Şayet uzaktan kumanda butona tanıtılan telsiz kodu bir uzaktan kumandadan kopyalanmışsa ilk işletim için bu uzaktan kumanda butona iki kere basılması gerekmektedir.

Her uzaktan kumanda butonu için bir telsiz kodu tayin edilmiştir. Kullanmak istediğiniz telsiz kod için ilgili butonuna basınız.

- Telsiz kodu gönderiliyor ve LED lambası 2 san. mavi renkte yanıyor.

NOT:

Pil boşalmaya yakınsa, LED lambası 2 kere kırmızı renkte yanıp söner

- a. telsiz kodu göndermeden önce.
 - ▶ En kısa zamanda pil **değiştirilmelidir**.
- b. ve telsiz kodu gönderilmeyecek.
 - ▶ En kısa zamanda pil **değiştirilmelidir**.

7 Bir telsiz kodun öğrenilmesi ve kopyalanması /gönderilmesi



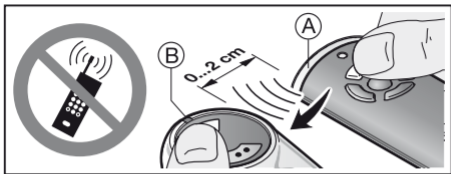
DIKKAT

İstem dışı kapı hareketinde yaralanma tehlikesi

Telsiz sistemindeki tanıtma işlemi esnasında, istem dışı kapı hareketler meydana gelebilir.

- ▶ Telsiz sistemin tanıtımı esnasında, kapının hareket alanında insan veya nesnelerin olmadığından emin olun.

7.1 Telsiz kodun tanıtılması



1. Kopyalamak istediğiniz telsiz kodu için uzaktan kumanda **A'**nın butonuna basınız ve basılı tutunuz.
 - Telsiz kodu gönderiliyor; LED lambası 2 saniye mavi renkte yanıyor ve sonra sönüyor.
 - 5 saniye sonra LED lambası değişmeli kırmızı ve mavi renkte yanıp sönüyor; telsiz kodu gönderiyor.
2. Kodu öğrenecek uzaktan kumanda **B'**yi sol tarafa koyunuz.
3. Telsiz kodun kullanılması için öngörülen uzaktan kumanda butonuna basınız ve butonu basılı tutunuz.
 - LED lambası yavaşça mavi renkte yanıp sönüyor.
 - Telsiz kodu algılandıktan sonra, LED hızlıca mavi renkte yanıp sönüyor.
 - 2 saniye sonra LED lambası sönecektir.

NOT:

Kopyalamak / göndermek için 15 saniyeniz var. Bu zaman zarfında telsiz kodu başarıyla kopyalanmazsa / gönderilmezse bu işlem tekrar yapılmalıdır.

7.2 Ortak işletim / BiSecur ve sabit kod 868 MHz

BiSecur telsiz ayarlandıktan sonra değişimli işletim mümkündür; yani 868 MHz sabit kodlu uzaktan kumandalar (mavi butonlu gri renkli uzaktan kumandalar veya modeli yazı olan uzaktan kumandalar örn. HSD2-868) BiSecur uzaktan kumandalardan tanımlanabilir.

8 Cihaz sıfırlama

Aşağıdaki adımlarla her uzaktan kumandaya yeni telsiz kodu atanıyor.

1. Pil kapağını açınız ve pili 10 saniye için yerinden çıkartınız.
2. Bir uzaktan kumanda butonuna basını ve bunu basılı tutunuz.
3. Pili yerine takınız.
 - LED lambası 4 saniye yavaşça mavi renkte yanıp sönüyor.
 - LED lambası 2 saniye hızlıca mavi renkte yanıp sönüyor.
 - LED lambası uzunca mavi renkte yanıyor.
4. Parmağınızı uzaktan kumanda butonundan çekiniz.

Tüm telsiz kodları yeniden atanmıştır.

NOT:

Şayet zamanından önce parmağınızı butondan çekerseniz, yeni telsiz kodu atanmayacaktır.

5. Pil yuvası kapağını takınız.

8.1 Sabit kod 868 MHz'in ayarlanması

Şayet cihaz sıfırlamasından hemen sonra uzaktan kumanda butonuna hala basılırsa, 868 MHz sabit kod aktifleşir.

- LED lambası 4 saniye yavaşça kırmızı renkte yanıp sönüyor.
- LED lambası 2 saniye hızlıca kırmızı renkte yanıp sönüyor.
- LED lambası uzunca kırmızı renkte yanıyor.

Tüm telsiz kodları yeniden atanmıştır.

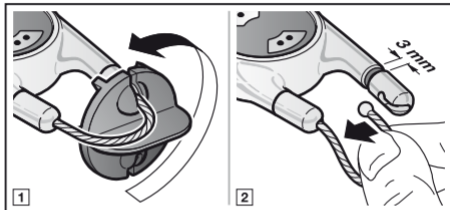
NOT:

Şayet parmağınızı uzaktan kumanda butonundan erken çekerseniz, BiSecur telsiz ayarı kalır.

Uzaktan kumandanın sabit kod 868 MHz ile işletimi hakkında daha fazla bilgi için **www.hoermann.com**

9 Anahtara bağlanması

Uzaktan kumanda HSD 2 BiSecur resimde görüldüğü gibi, anahtara bağlanır.



10 LED göstergesi

Mavi (BU)

Durum	Fonksiyon
2 san. yanıyor	Bir telsiz kodu gönderiliyor
Yavaşça yanıp sönüyor	Uzaktan kumanda tanıtma modunda

TÜRKÇE

Yavaşça yanıp söndükten sonra hızlıca yanıp sönüyor	Ttanıtma esnasında geçerli bir telsiz kodu algılandı
4 san. yavaşça yanıp söner, 2 san. hızlıca yanıp sönüyor, uzunca yanıyor	Cihaz sınırlaması yapılıyor yada tamamlandı

Kırmızı (RD)

Durum	Fonksiyon
2 kere yanıp sönüyor	Pil boşalmaya yakın

Mavi (BU) ve kırmızı (RD)

Durum	Fonksiyon
LED lambanın değişmeli yanıp sönmesi	Uzaktan kumanda aktarma/ gönder modunda

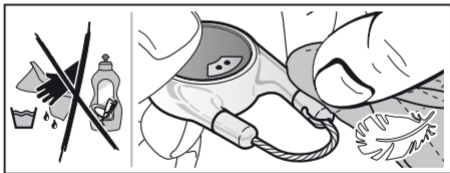
11 Temizlik

DİKKAT

Yanlış temizlik sonucu uzaktan kumandanın hasar görmesi

Uzaktan kumanda uygun olmayan temizlik malzemeleri temizlenirse, kumanda gövdesi ve de butonlar olumsuz etkilenebilir.

- ▶ Uzaktan kumandayı sadece kuru, yumuşak ve anti statik bir bezle temizleyiniz.



12 İmha edilmesi



Elektrikli cihazlar veya piller evin çöpüne atılamaz.
İmha edilmesi için atık pil toplama noktalara verilmesi zorunludur.



13 Teknik veriler

Model	Uzaktan kumanda HSD 2 BiSecur
Frekans	868 MHz
Akım beslemesi	1 x 3 V pil, tip: CR2025
İzin verilmiş çevre sıcaklığı	0 °C ila +60 °C
Koruma sınıfı	IP 20

Sadržaj

1	O ovom uputstvu	114	8	Resetovanje uređaja ...	123
2	Sigurnosna uputstva ...	114	8.1	Podešavanje fiksnog	
2.1	Upotreba u skladu sa			koda 868 MHz	123
	namenom	114	9	Pričvršćivanje	
2.2	Sigurnosna uputstva			na ključu	124
	za upotrebu daljinskog		10	LED prikaz	125
	upravljača	115	11	Čišćenje	126
3	Standardna oprema	117	12	Zbrinjavanje	127
4	Opis daljinskog		13	Tehnički podaci	127
	upravljača				
	HSD 2 BiSecur	118			
5	Puštanje u rad	119			
5.1	Umetanje baterije	119			
6	Korišćenje	120			
7	Programiranje i				
	nasleđivanje / slanje				
	koda	121			
7.1	Programiranje koda	121			
7.2	Mešoviti režim rada /				
	BiSecur i fiksni kod				
	868 MHz	122			

Dalje prenošenje kao i umnožavanje ovog dokumenta, iskorišćavanje i saopštavanje njegovog sadržaja je zabranjeno, ukoliko drugačije nije izričito odobreno. Suprotni postupci obavezuju na naknadu štete. Sva prava su zadržana za slučaj upisivanja patenta, upotrebe uzoraka ili dizajn uzoraka. Zadržana prava promene

Poštovani kupci,

zahvaljujemo se, što ste se odlučili za kvalitetan proizvod iz naše kuće.

1 O ovom uputstvu

Pročitajte pažljivo i potpuno ovo uputstvo, uputstvo sadrži važne informacije o proizvodu. Obratite pažnju na napomene i posebno sledite bezbednosne napomene i upozorenja.

Više informacije o rukovanju sa daljinskim upravljačem možete pronaći na Internetu pod **www.hoermann.com**

Sačuvajte pažljivo ovo uputstvo i uverite se da je u svako doba na raspolaganju i uočljivo od strane korisnika proizvoda.

2 Sigurnosna uputstva

2.1 Upotreba u skladu sa namenom

Daljinski upravljač HSD 2 BiSecur je jednosmerni predajnik za motore i njihovi pribor. On se može staviti u funkciju sa radio signalom BiSecur kao i sa fiksnim kodom od 868 MHz.

Drugačiji načini upotrebe nisu dozvoljeni. Proizvođač ne snosi odgovornost za štete koje su prouzrokovane nenamenskom upotrebom ili pogrešnim rukovanjem.

2.2 Sigurnosna uputstva za upotrebu daljinskog upravljača

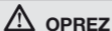


UPOZORENJE

Opasnost od povreda prilikom kretanja vrata

Ako se koristi daljinski upravljač, onda se mogu povrediti osobe posredstvom kretanja vrata.

- ▶ Uverite se da daljinski upravljač ne dospe u ruke deci i da se koristi samo od strane osoba, koji su upućeni u način funkcionisanja vrata sa daljinskim upravljanjem!
- ▶ U osnovi koristite daljinski upravljač kada imate vizuelni kontakt sa vratima, ukoliko ona imaju samo jedan zaštitni uređaj!
- ▶ Prođite vozilom odnosno peške kroz daljinski upravljana vrata tek kada vrata stoje u krajnjem položaju vrata-otvorena!
- ▶ Nikada nemojte stajati u području kretanja vrata.
- ▶ Obratite pažnju jer može doći do slučajnog pritiska tastera daljinskog upravljača (npr. u džepu pantalona) što može izazvati neželjenu vožnju vrata.



Opasnost od povrede posredstvom nenamerne vožnje vrata

► Vidi upozorenje u poglavlju 7

PAŽNJA

Smetnje na funkcijama zbog uticaja životne sredine

Nepridržavanje može da utiče na funkcionalnost!

Zaštitite daljinski upravljač od sledećih uticaja:

- direktnih sunčevih zraka (doz. temperatura okoline: 0 °C do +60 °C)
- vlage
- prašine

NAPOMENE:

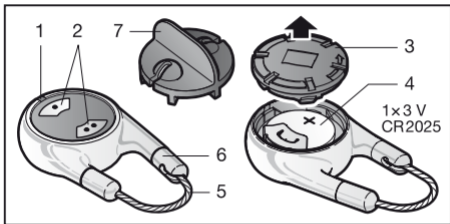
- Ako ne postoji odvojen ulaz, onda sprovedite svaku izmenu ili dodatak u sistemima sa radio signalom iz garaže.
- Nakon programiranja ili proširenja radio sistema sprovedite proveru funkcije.
- Za puštanje u rad ili proširenje radio sistema koristite isključivo originalne delove.

- Uslovi okoline mogu uticati na domet radio sistema.
- Prilikom istovremene upotrebe, GSM 900-mobilni telefoni mogu imati uticaj na domet radio signala.

3 Standardna oprema

- Daljinski upravljač HSD 2 BiSecur
- 1× 3 V baterija, tip: CR2025
- Ključ
- Uputstvo za upotrebu

4 Opis daljinskog upravljača HSD 2 BiSecur

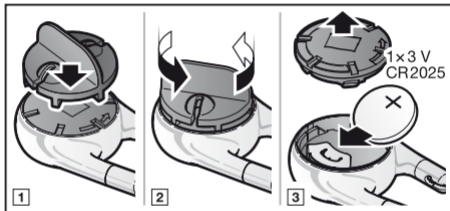


- 1 LED, sa dve boje
- 2 Tasteri daljinskog upravljača
- 3 Poklopac kućišta baterije
- 4 Baterija
- 5 Alka za ključeve
- 6 Hilzne kojima se zašrafljuje
- 7 Ključ za
 - otvaranje / zatvaranje poklopca pregrade za bateriju i
 - pritezanje / olabavljanje hilzni

5 Puštanje u rad

Nakon umetanja baterije daljinski upravljač HSD 2 BiSecur je spreman za upotrebu.

5.1 Umetanje baterije



PAŽNJA

Uništavanje daljinskog upravljača posredstvom baterije koja curi

Baterija može procuriti i uništiti daljinski upravljač.

- ▶ U slučaju da duže vreme ne koristite bateriju, onda je izvadite iz daljinskog upravljača.

6 Korišćenje

NAPOMENA:

Ako je kod memorisanog tastera daljinskog upravljača prethodno iskopiran od drugog daljinskog upravljača, onda je neophodno pritisnuti drugi put taster daljinskog upravljača pre prve upotrebe.

Svakom tasteru daljinskog upravljača je dodeljen kod. Pritisnite taster daljinskog upravljača, čiji kod želite da pošaljete.

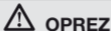
- Kod se šalje i LED svetli 2 sekunde u plavo.

NAPOMENA:

Ako je baterija skoro prazna, onda LED treperi 2x u crveno

- pre slanja koda
 - ▶ Bateriju je **potrebno** u najkraće vreme zameniti.
- i kod se ne šalje.
 - ▶ Bateriju je **potrebno** odmah zameniti.

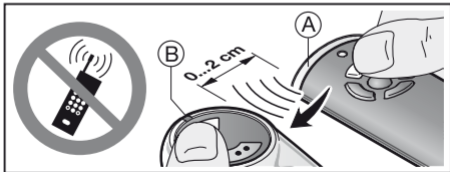
7 Programiranje i nasleđivanje / slanje koda



Opasnost od povrede posredstvom nenamerne vožnje vrata
Tokom postupka programiranja na radio sistemu može doći do nenamernih vožnji vrata.

- ▶ Obratite pažnju na to, da se prilikom programiranja radio sistema ne nalaze osobe ili predmeti u području kretanja vrata.

7.1 Programiranje koda



1. Pritisnite taster od daljinskog upravljača **A**, čiji kod želite da nasledite i držite ga pritisnutim.
 - Kod se šalje, LED svetli 2 sekunde plavo i gasi se.
 - Posle 5 sekundi LED treperi naizmenično u crvenoj i plavoj boji; kod se šalje.
2. Položite daljinski upravljač **B**, koji treba da programira kod, pored leve strane.
3. Pritisnite taster daljinskog upravljača koji treba da primi novi kod i držite ga pritisnutim.
 - LED treperi polako plavo.
 - Kada se kod prepozna, onda LED treperi brzo plavo.
 - Nakon 2 sekunde LED se gasi.

NAPOMENA:

Za nasleđivanje / slanje imate 15 sekundi vremena. U slučaju da se u roku tog vremena ne izvrši uspešno nasleđivanje / slanje, onda se postupak mora ponoviti.

7.2 Mešovit režim rada / BiSecur i fiksni kod 868 MHz

Kod podešenog BiSecur-radio sistema postoji mogućnost za mešovit režim rada; to znači da se mogu programirati postojeći daljinski upravljači sa fiksnim kodom 868 MHz (daljinski upravljači sive boje sa plavim tasterima ili oznakama uređaja npr. HSD2-868) od strane BiSecur-daljinskih upravljača.

8 Resetovanje uređaja

Pomoću sledećih koraka se svakom tasteru daljinskog upravljača dodeljuje novi kod.

1. Otvorite poklopac pregrade za bateriju i izvadite bateriju za 10 sekundi.
2. Pritisnite jedan taster daljinskog upravljača i držite ga pritisnutim.
3. Umetnite bateriju.
 - LED treperi polako 4 sekunde plavo.
 - LED treperi brzo 2 sekunde plavo.
 - LED dugo svetli plavo.
4. Otpustite taster daljinskog upravljača.
Svi kodovi su ponovo dodeljeni.

NAPOMENA:

U slučaju da prevremeno otpustite taster daljinskog upravljača, onda se ne vrši dodeljivanje novih kodova.

5. Zatvorite poklopac baterije.

8.1 Podešavanje fiksnog koda 868 MHz

U slučaju da se neposredno posle resetovanja uređaja i dalje drži pritisnut taster daljinskog upravljača, onda se aktivira fiksni kod 868 MHz.

- LED treperi polako 4 sekunde crveno.
- LED treperi brzo 2 sekunde crveno.
- LED dugo svetli crveno.

Svi kodovi su ponovo dodeljeni.

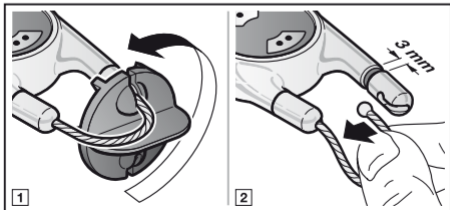
NAPOMENA:

U slučaju da se taster daljinskog upravljača prevremeno otpusti, onda ostaje BiSecur radio sistem podešen.

Više informacije o radu daljinskog upravljača sa fiksnim kodom 868 MHz možete pronaći na Internetu pod www.hoermann.com

9 Pričvršćivanje na ključu

Daljinski upravljač HSD 2 BiSecur se pričvršćuje na ključu kao što se da videti na slici.



10 LED prikaz

Plava (BU)

Stanje	Funkcija
svetli 2 sek.	šalje se kod
treperi polako	daljinski upravljač se nalazi u režimu programiranja
treperi brzo nakon sporog treperenja	prilikom programiranja je prepoznat važeći kod
treperi 4 sek. polako, treperi 2 sek. brzo, svetli dugo	sprovođi se odn. završava se resetovanje uređaja

Crvena (RD)

Stanje	Funkcija
treperi 2x	baterija je skoro prazna

Plava (BU) i Crvena (RD)

Stanje	Funkcija
naizmenično treperenje	daljinski upravljač se nalazi u režimu nasleđivanja / slanja koda

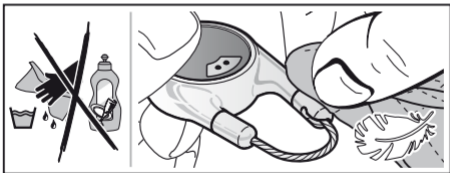
11 Čišćenje

PAŽNJA

Oštećenje daljinskog upravljača posredstvom pogrešnog čišćenja

Čišćenje daljinskog upravljača sa neprikladnim sredstvima za čišćenje može da nagrize kućište i tastere daljinskog upravljača.

- ▶ Očistite daljinski upravljač samo sa suvom, mekom i antistatičkom krpom.



12 Zbrinjavanje



Električni ili elektronski uređaji kao i baterije se ne smeju odložiti zajedno sa kućnim otpadom, nego se moraju predati prijemnim i sabirnim centrima koji su namenjeni za tu vrstu otpada.



13 Tehnički podaci

Tip	Daljinski upravljač HSD 2 BiSecur
Frekvencija	868 MHz
Napajanje	1× 3 V baterija, tip: CR2025
Dozv. temperatura okoline	0 °C do +60 °C
Vrsta zaštite	IP 20



TR20A106-A RE / 04.2013



HÖRMANN KG
Verkaufsgesellschaft
Upheider Weg 94-98
D-33803 Steinhagen
www.hoermann.com