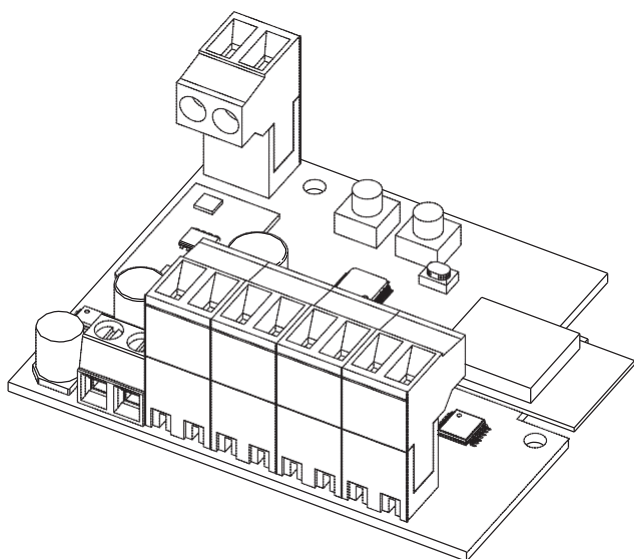
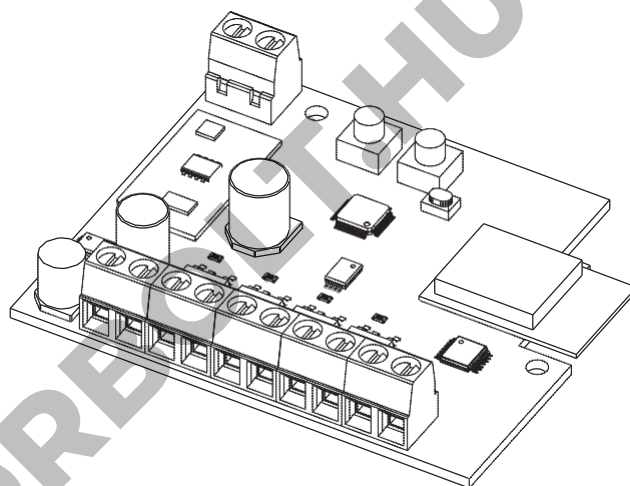


LB-4ONE

NEXTA
T E C H



LB-P3/ONE
Vezérlőegység
eltávolítható
terminálokkal



LB-P4/ONE
Központ fix
terminálokkal



OneSmart

Megjegyzés: a hangvezérlés
kompatibilitás csak akkor érhető
el, ha 4 szinkronizált kimenet van
beállítva

Univerzális vezérlőegység egyszínű állandó feszültségű 12-24Vdc LED-ekhez, választható szoftver a kimenetek számhoz.
Tápegység 12-24Vdc, Max 5A /kimenet.
Integrált 433,92 MHz-es rádióvevő.
WiFi kapcsolat a OneSmart alkalmazáshoz.

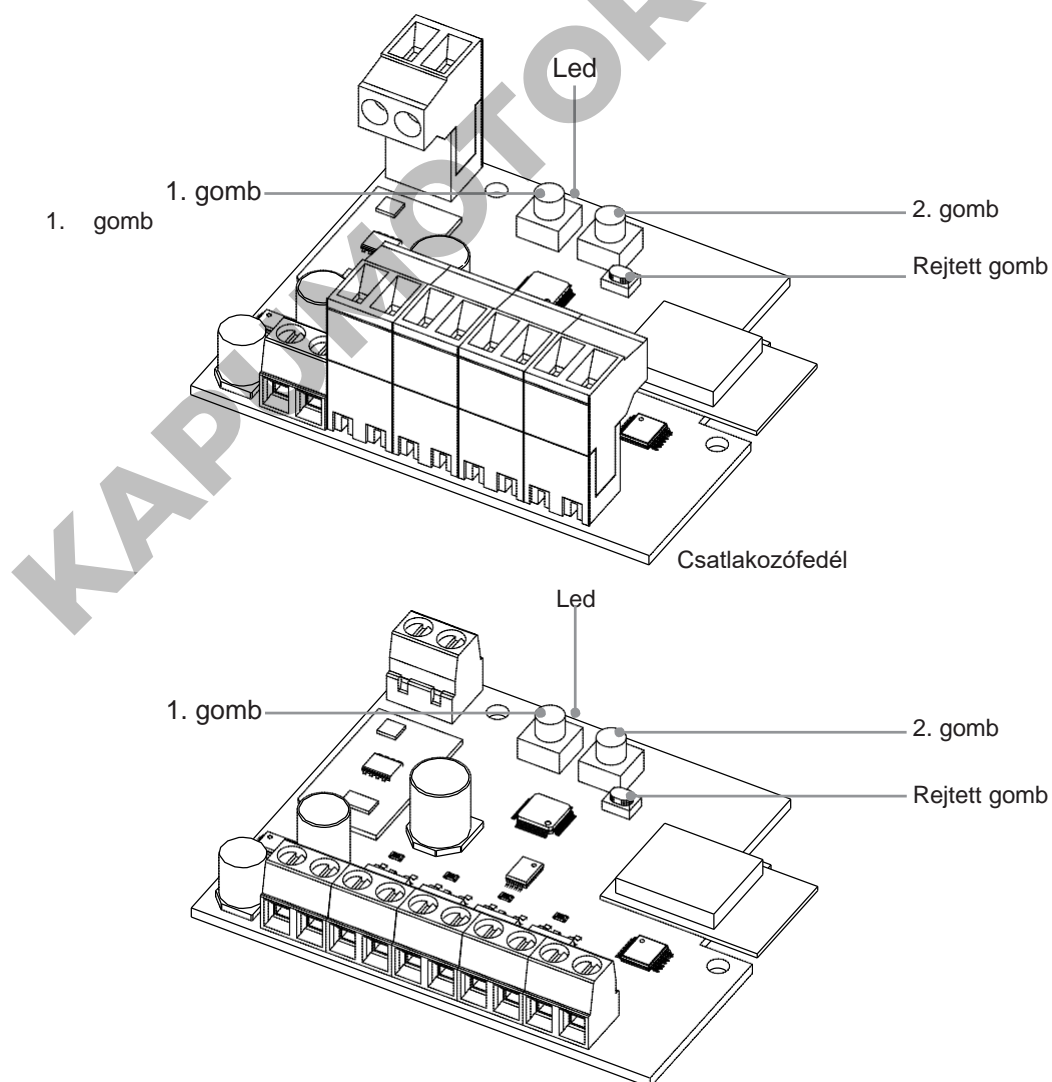
TARTALOMJEGYZÉK

1 - TERMÉKJELLEMZŐK	
1.1 - MŰSZAKI ADATOK	3. oldal
2 - CSATLAKOZÁSI DIAGRAMOK	
2.1 - EGYSZÍNŰ CSATLAKOZÁSI DIAGRAM	4. oldal
2.2 - KÉT EGYSZÍNŰ SZALAGFÉNY CSATLAKOZTATÁSA	5. oldal
2.3 - HÁROM EGYSZÍNŰ SZALAGFÉNY CSATLAKOZTATÁSA	6. oldal
2.4 - NÉGY EGYSZÍNŰ SZALAGFÉNY CSATLAKOZTATÁSA	7. oldal
3 - LED-TÍPUS BEÁLLÍTÁSA	
3.1 - VÁLASZTHATÓ LED TÍPUSOK	8. oldal
3.2 - A LED-TÍPUS BEÁLLÍTÁSÁNAK MŰVELETE	9. oldal
4 - A VEZÉRLŐEGYSÉG HASZNÁLATA	
4.1 - ÁLTALÁNOS TELEPÍTÉS	10. oldal
4.2 - VEZETÉKEN KERESZTÜLI HASZNÁLAT	11. oldal
4.3 - RÁDIÓN KERESZTÜLI HASZNÁLAT	11. oldal
4.4 - OKOSTELEFONOS ALKALMAZÁSSAL TÖRTÉNŐ HASZNÁLAT	11. oldal
4.5 - HANGVEZÉRLÉSSSEL TÖRTÉNŐ HASZNÁLAT	11. oldal
5 - VEZÉRLÉS TÁVIRÁNYÍTÓVAL	
5.1 - TÁVIRÁNYÍTÓK BEÁLLÍTÁSA	12. oldal
5.2 - TÁVIRÁNYÍTÓK TÖRLÉSE	13. oldal
6 - VEZÉRLÉS A ONE SMART ALKALMAZÁSSAL	
6.1 - ONE SMART APPLIKÁCIÓS KAPCSOLAT	14. oldal
6.2 - APPLIKÁCIÓ CSATLAKOZÁS	15. oldal
7 - VEZÉRLÉS HANGPARANCSSOKKAL	
7.1 - CSATLAKOZÁS A "GOOGLE HOME" ALKALMAZÁSHOZ	16. oldal
7.2 - CSATLAKOZÁS AZ "AMAZON ALEXA" ALKALMAZÁSHOZ	18. oldal
8 - HALADÓ PROGRAMOK	
8.1 - A "VEZETÉKNÉLKÜLI BUSZ" ÁLTALÁNOS ADÓGOMBOK FUNKCIÓJÁNAK TESTRESZABÁSA	19. oldal
8.2 - TERHELÉSI ÁLLAPOT A VEZÉRLŐEGYSÉG BEKAPCSOLÁSOKOR	22. oldal
8.3 - AZ IDŐZÍTÉS BEÁLLÍTÁSA	23. oldal
8.4 - A BEMENETEK TÍPUSÁNAK BEÁLLÍTÁSA VEZETÉKEN KERESZTÜL	24. oldal
8.5 - VEZÉRLŐEGYSÉG VISSZAÁLLÍTÁSA A GYÁRI BEÁLLÍTÁSOKRA	25. oldal

1 - TERMÉKJELLEMZŐK

1.1 MŰSZAKI ADATOK

Tápegység (bemenet)	12 - 24 Vdc
LED típus (kimenet)	Állandó feszültség egyszínű LED
Maximális teljesítményterhelés (kimenet)	5A kimenetenként, max. 10 A összesen (4 kimenet)
A programozható adók száma	30
RF vevő frekvencia	433,920 MHz
WiFi frekvencia	2,4 GHz
Védelmi minősítés	IP20
Üzemi hőmérséklet	-20° +55°



2 - CSATLAKOZÁSI DIAGRAMOK

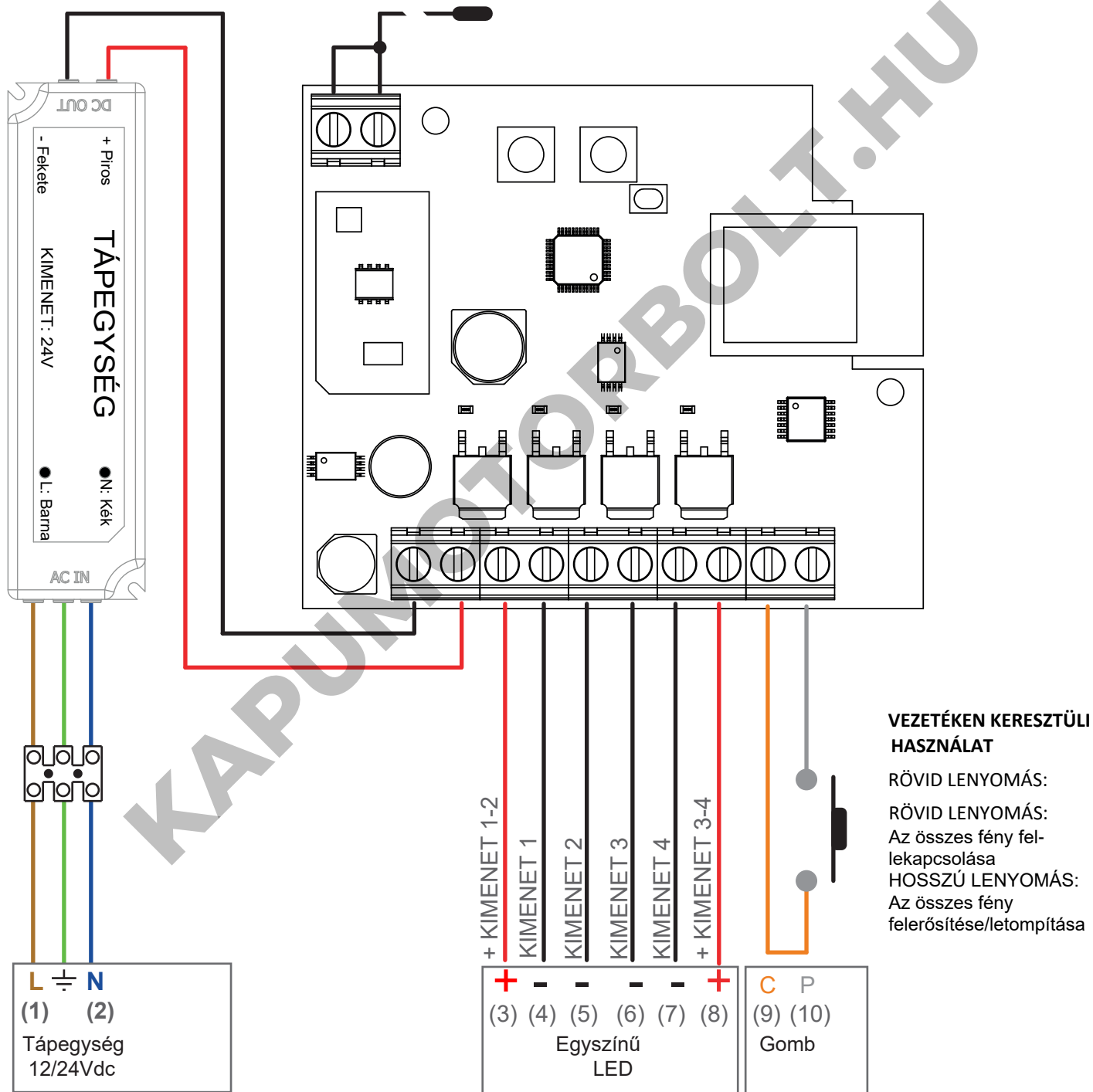
Ez a vezérlőegység 1, 2, 3 vagy 4 sor egyszínű LED-szalagfényt képes kezelni. Alapértelmezés szerint a működés két egyszínű szalagfényre van állítva. Ha más szalagtípust használ, kövesse a 3. bekezdés szerinti eljárást.

JAVASLATOK

- A telepítést csak hivatásos technikusok végezhetik a vonatkozó elektromos és biztonsági előírásoknak megfelelően.
- Minden csatlakozást elektromos feszültség nélkül kell működtetni.
- Használjon megfelelő kábeleket.
- Ne vágja le az antennát
- Biztosítsa a tápvezetékben a megfelelő leválasztó eszközt.
- A hulladékokat a helyi jogszabályoknak megfelelően ártalmatlanítsa.
- Ne lépje túl a megadott terhelési határértékeket, és használjon megfelelően védett tápegységeket.

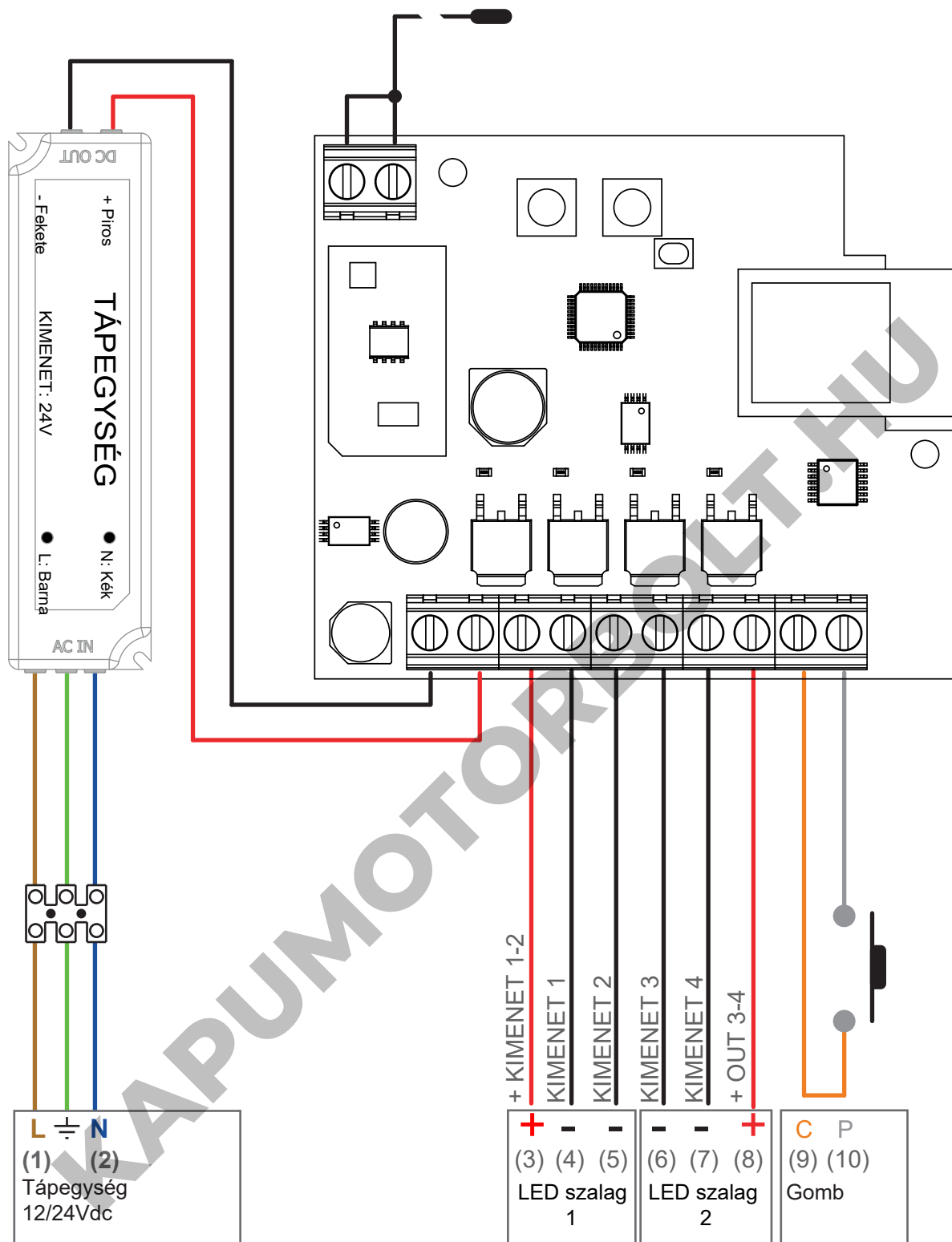
2.1 EGYSZÍNŰ CSATLAKOZÁSI DIAGRAM

A vezérlőegység alapértelmezés szerint két egyszínű szalagfény kezelésére van beállítva. A beállítás módosításához kövesse a 3. bekezdésbe foglalt eljárást.



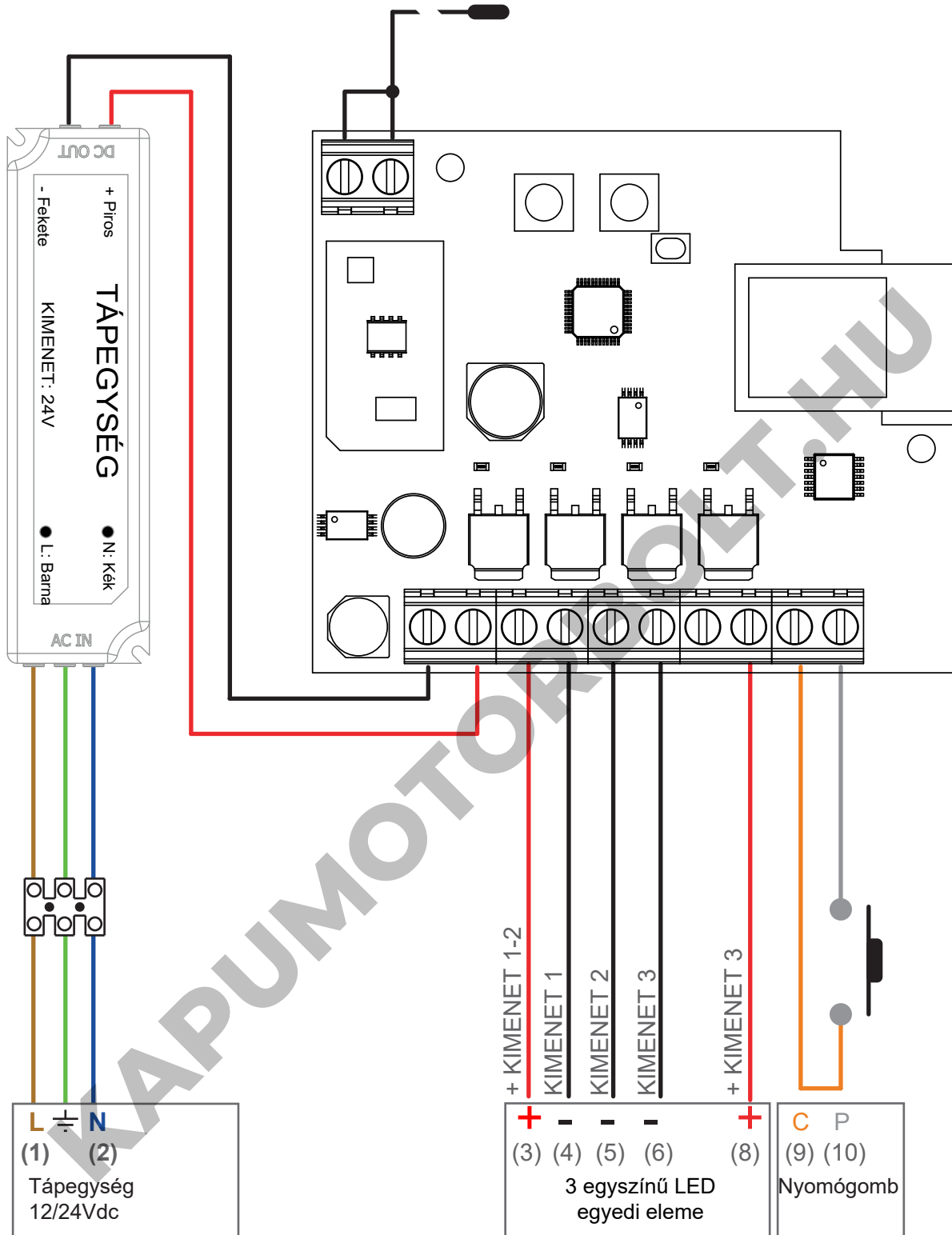
2.2 KÉT EGYSZÍNŰ SZALAGFÉNY CSATLAKOZTATÁSA

Alapértelmezés szerint a működés két egyszínű szalagfényre van állítva.



2.3 HÁROM EGYSZÍNŰ SZALAGFÉNY CSATLAKOZTATÁSA

A vezérlőegység alapértelmezés szerint két egyszínűszalagfény kezelésére van beállítva. A beállítás módosításához kösse a 3. bekezdésbe foglalt eljárást.



FIGYELEM:

- Kimenetenként legfeljebb 5A és max. összesen 10A csatlakoztatása
- A kimenetek külön működnek

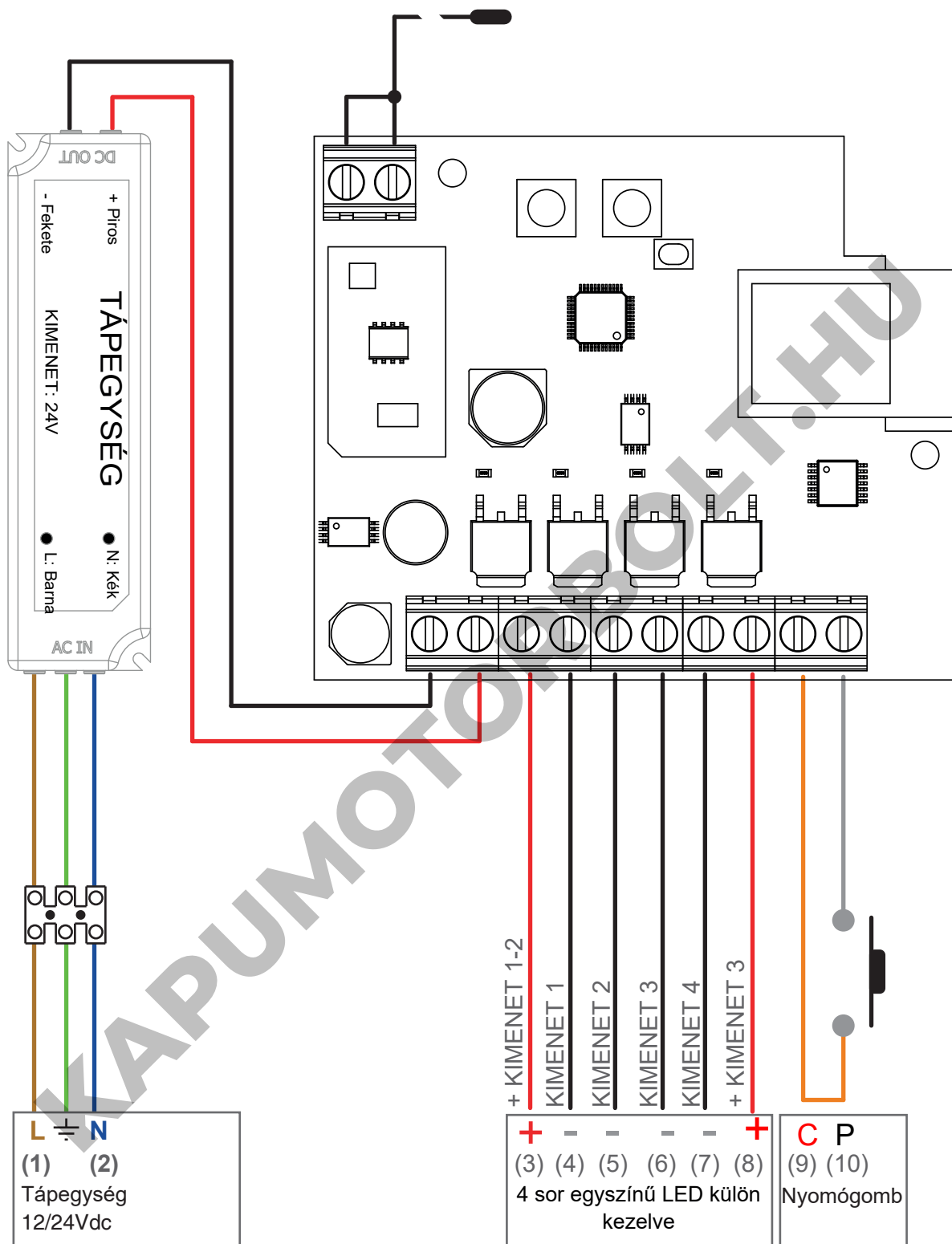
VEZETÉKEN KERESZTÜLI HASZNÁLAT

RÖVID LENYOMÁS: Az összes fény fel/lekapcsolása

HOSSZÚ LENYOMÁS: Az összes fény felerősítése/letompítása

2.4 NÉGY EGYSZÍNŰ SZALAGFÉNY CSATLAKOZTATÁSA

A vezérlőegység alapértelmezés szerint két egyszínűszalagfény kezelésére van beállítva. A beállítás módosításához kösse a 3. bekezdésbe foglalt eljárást.



FIGYELEM:

- Kimenetenként legfeljebb 5A és max. összesen 10A csatlakoztatása
- A kimenetek külön működnek

VEZETÉKEN KERESZTÜLI HASZNÁLAT

RÖVID LENYOMÁS: Az összes fény fel/lekapcsolása

HOSSZÚ LENYOMÁS: Az összes fény felerősítése/letompítása

3 - LED TÍPUS BEÁLLÍTÁS

Alapértelmezett: Egy sor egyszínű LED.

Ez az eljárás lehetővé teszi a csatlakoztatott LED típusának megváltoztatását.

FIGYELEM:

- A OneSmart alkalmazással való csatlakozási műveletet (lásd a 6. bekezdést) minden alkalommal meg kell ismételni, amikor a terhelés típusát megváltoztatják.
- A vezetékes gomb mindig szinkron módban vezérli az összes LED szalagot.

3.1 VÁLASZTHATÓ LED-TÍPUSOK

1. EGY SOR EGYSZÍNŰ LED

- A vezérlőegység szinkron üzemmódban 4 egyszínű LED-szalagfényt kezel.

2. KÉT SOR EGYSZÍNŰ LED

- A vezérlőegység 2 sor LED-szalag kezelésére van beállítva: OUT 1 és 2 párhuzamosan és OUT 3 és 4 párhuzamosan

3. HÁROM SOR EGYSZÍNŰ LED

- A vezérlőegység 3 sor LED-es szalagfény kezelésére van beállítva: OUT 1, 2 és 3 külön-külön vagy csoportokban

4. NÉGY SOR EGYSZÍNŰ LED

- A vezérlőegység 4 sor LED-es szalagfény kezelésére van beállítva: OUT 1, 2, 3 és 4 külön-külön vagy csoportokban

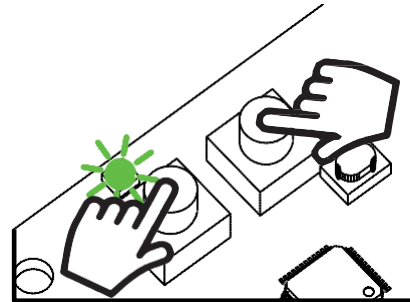
VIGYÁZAT: a terhelés típusától függően a tápegység más méretezésére lehet szükség

3.2 - A LED-TÍPUS BEÁLLÍTÁSÁNAK MŰVELETE

ELJÁRÁS

1. LÉPÉS

Nyomja le és tartsa egyszerre az 1. és 2. gombot (kb. 2 másodperc), amíg a LED zöldre nem vált.

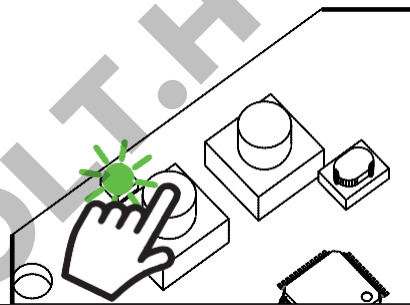


MŰVELET: Az 1-es és 2-es gombok hosszú lenyomása **LED:** zöld

2. LÉPÉS

Röviden nyomja le az 1-es gombot a vevőn, és számolja meg a LED-es villanások számát.

MŰVELET: 1-es gomb rövid lenyomása
LED: Számolja meg a villanások számát

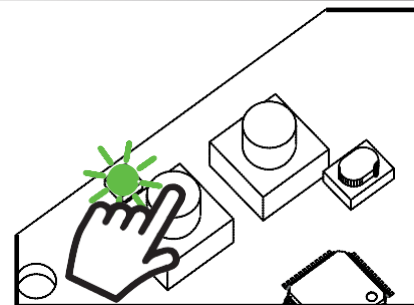


A VILLANÁSOK SZÁMA	KÜLÖN KEZELT SOROK SZÁMA	LEÍRÁS
1	1	4 egyszínű LED-szalagfény szinkron üzemmódban.
2	2	2 egyszínű LED
3	3	3 egyszínű LED
4	4	4 egyszínű LED

3. LÉPÉS

Nyomja le a P1-es gombot a villanás ideje alatt, amely megfelel a funkciónak amin szeretné befejezni a számlálást.

A kapcsolótáblán lévő sárga LED villog valamennyit a beállított funkciónak megfelelően



MŰVELET: 1-es gomb rövid lenyomása **LED:** sárga villogás

FIGYELMEZTETÉS: ha a 3. lépés során nem erősítette meg beállítást, a vezérlőegység megtartja a korábban beállított terheléstípust.

4 - A VEZÉRLŐEGYSÉG HASZNÁLATA

4.1 ÁLTALÁNOS TELEPÍTÉS

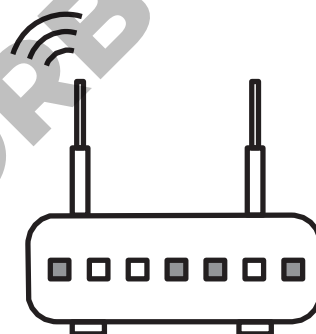
A rendszer vezetékes nyomógombbal, rádióparancsokkal, OneSmart okostelefonos alkalmazással vagy hangparancsokkal vezérelhető. A telepítés csak rádióvezérlőkkel vagy alkalmazással kivitelezhető. Ehelyett a hangparancsok használatához legalább az alkalmazáskonfigurációt el kell végezni.



TÁVIRÁNYÍTÓ KONFIGURÁCIÓJA
Lásd 5. bekezdés



NEXTA VEZÉRLŐEGYSÉG



**INTERNETKAPCSOLATTAL
RENDELKEZŐ ROUTER**



**ALKALMAZÁSVEZÉRLÉS
KONFIGURÁCIÓJA**
Lásd 6. bekezdés



HANGVEZÉRLÉS KONFIGURÁCIÓJA
Lásd 7. bekezdés

megjegyzés: a hangvezérlés kompatibilitása csak akkor érhető el, ha 4 szinkronizált kimenet van beállítva

4.2 VEZETÉKEN KERESZTÜLI HASZNÁLAT

A vezetékes gomb vezérli a Be/Ki funkciót (nyomja le és engedje el) és a Fel/Le dimmelőt (nyomja le és tartsa lenyomva) az összes csatlakoztatott LED-vezetékhez.

4.3 RÁDIÓN KERESZTÜLI HASZNÁLAT

A terhelések rádió keresztlü szabályozásához kompatibilis adókkal kell rendelkeznie, ezért el kell végeznie az társításos eljárást, lásd az 5. bekezdést.

4.4 OKOSTELEFONOS ALKALMAZÁSSAL TÖRTÉNŐ HASZNÁLAT

A 6. bekezdésben leírt konfigurációs eljárásokat kell végrehajtani a fények okostelefonos alkalmazással történő vezérléséhez.

4.5 HANGVEZÉRLÉSSEL TÖRTÉNŐ HASZNÁLAT

A fények hangparancsokkal történő vezérléséhez a 7. bekezdésben leírt konfigurációs eljárásokat kell követni.

Megjegyzés: a hangvezérlés kompatibilitás csak akkor érhető el, ha 4 szinkronizált kimenet van beállítva

KAPUMOTORBOLT.HU

5 - VEZÉRLÉS TÁVIRÁNYÍTÓVAL

Ez az eljárás lehetővé teszi kompatibilis multifunkcionális vagy általános (vezeték nélküli busz) adók programozását/törlését.

Multifunkcionális adók:

A multifunkcionális adók esetében az adóvezérlési módok az alkalmazott modelltől függenek.

Olvassa el az adó kézikönyvét, az "adó által küldött parancsok" című bekezdést, szem előtt tartva, hogy ez egy tompító eszköz.

Általános (vezeték nélküli busz) adók:

Általános adók esetén a gomb funkciója:

RÖVID LENYOMÁS: Be/Kikapcsolás

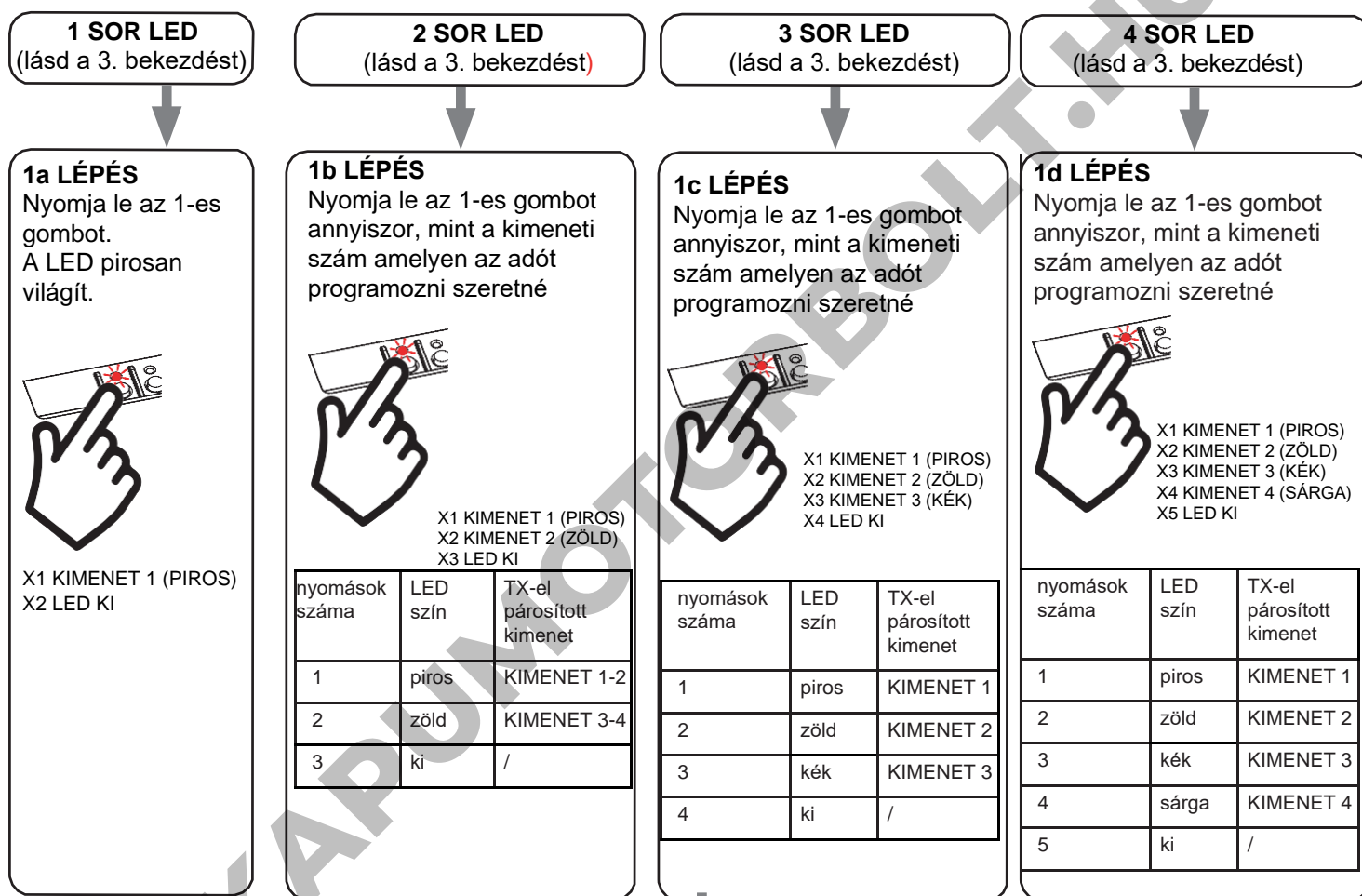
HOSSZÚ LENYOMÁS: feltekerés/letompítás

A generikus távadók funkciói testre szabhatók a 8.1 bekezdésben leírt eljárással.

5.1- TÁVIRÁNYÍTÓK BEÁLLÍTÁSA

Ez az eljárás lehetővé teszi a kompatibilis multifunkcionális vagy generikus távirányítók programozását.

A 3. bekezdésben említett eljárással beállított LED-szalagfények szálainak számától függően a távirányító az aktív kimenetekhez programozható.

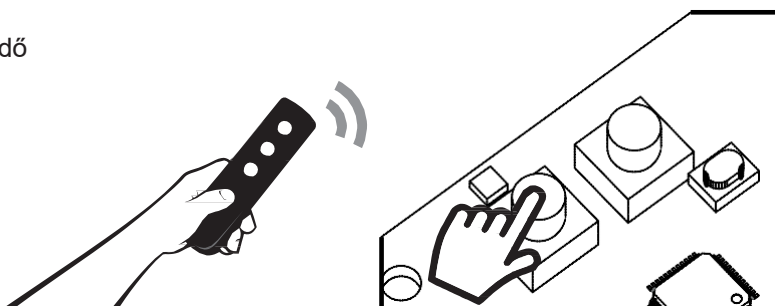


2. LÉPÉS

60 másodpercen belül végezzen átvitelt a mentendő adóval.

Az információk megadásához lásd az "adóprogramozás" című bekezdést az adó kézikönyvében.

A led 3-szor felvillan és kikapcsol.



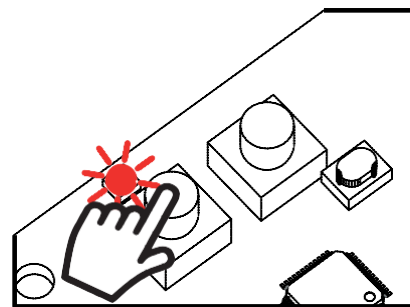
MŰVELET: Átvitel az adóval LED: 3 villanás

5.2- TÁVIRÁNYÍTÓK TÖRLÉSE

Ezek az eljárások lehetővé teszik a már programozott memóriaadók törlését.

1. LÉPÉS

Tartsa lenyomva az 1-es gombot (kb. 5 másodpercig.), amíg a LED villogni nem kezd.



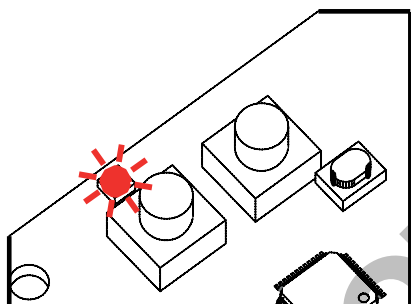
MŰVELET: Tartsa lenyomva az 1-es gombot **LED:** Pirosan villog

EGYETLEN ADÓ
TÖRLÉSE

AZ ÖSSZES MENTETT
ADÓ TÖRLÉSE

2a LÉPÉS

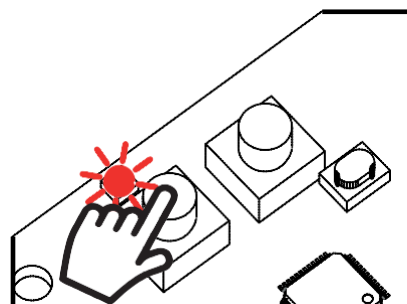
10 másodpercen belül végezzen átvitelt a törölni kívánt adóval.
A LED gyorsan villog és kikapcsol.



MŰVELET: Átvitel az adóval
LED: Gyorsan villog és kikapcsol

2b LÉPÉS

10 másodpercen belül röviden nyomja le az 1-es gombot a vevőn, hogy megerősítse az összes adó törlését.
A LED gyorsan villogni kezd és kikapcsol.



MŰVELET: 1-es gomb rövid lenyomása
LED: Gyorsan villog és kikapcsol

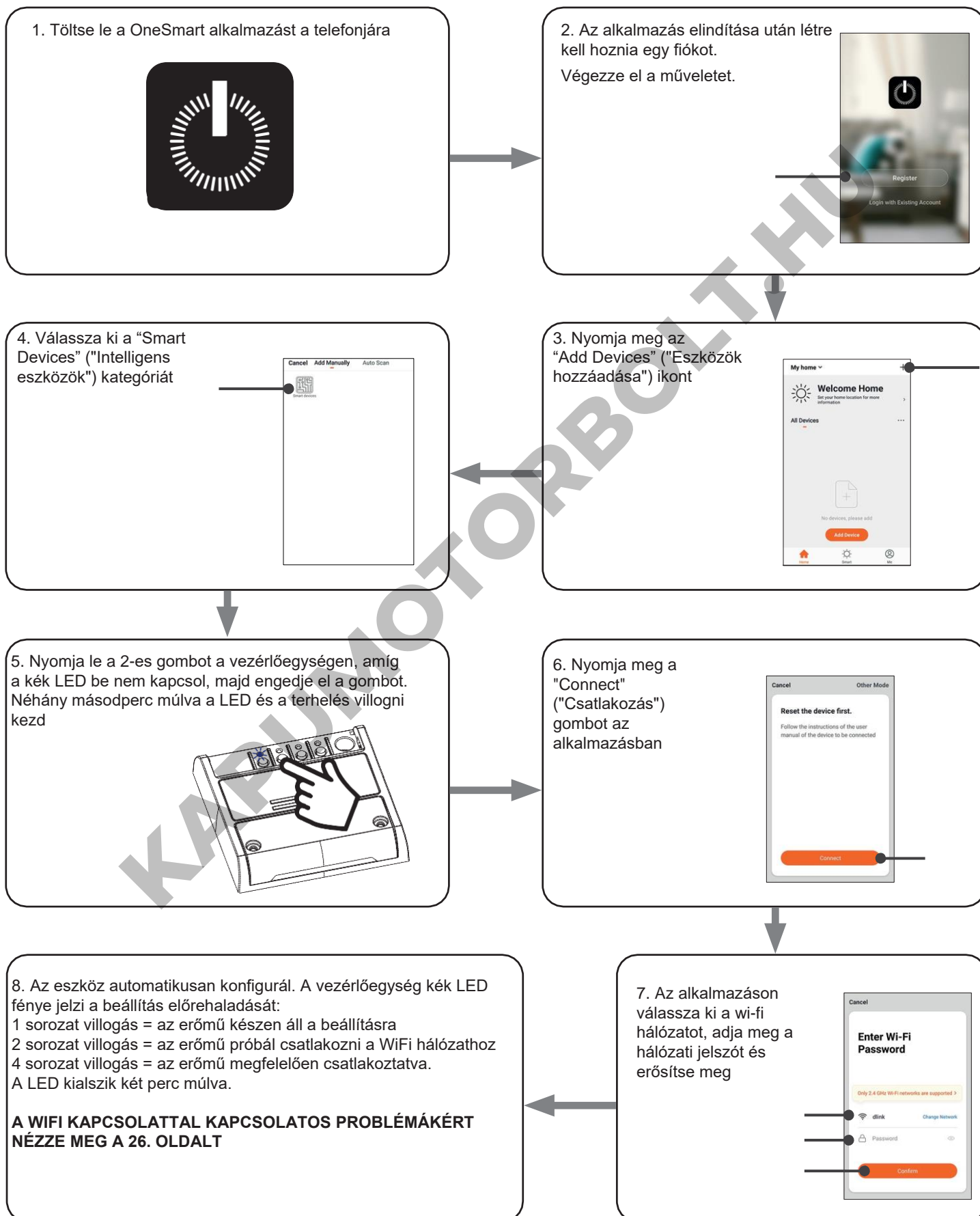
6 - VEZÉRLÉS A ONE SMART ALKALMAZÁSSAL

Ezek az eljárások lehetővé teszik, hogy az alkalmazáson (például mobiltelefonról) keresztül kezelje a készülékből származó fényt, és távolról vezérelje a rendszert.

6.1- APPLIKÁCIÓ CSATLAKOZÁSA

Ez az eljárás összekapcsolja a Plano-One vezérlőegységet az alkalmazással. Ezt a telepítést minden vezérlőegységén meg kell ismételni.

FIGYELEM: a művelethez internetalapú wi-fi hálózat szükséges.



6.2- ONE SMART ALKALMAZÁS HASZNÁLATA

Az összes vezérlőegység beállítása után a telepítést kezelheti az alkalmazásban.

HASZNÁLAT

A "Home" ("Otthon") menü (1) az összes kapcsolódó eszközt megjeleníti. Ha parancsot szeretne küldeni egy eszközre, jelölje ki azt.

A "Smart" ("Okos") (2) gomb megnyomásával bizonyos feltételeknek megfelelően és bizonyos időközönként műveleteket adhat hozzá az eszközökhöz, kétféle művelet van:

- Automatizálás (3): Egy vagy több művelet akkor történik meg, ha egy vagy több feltétel teljesül
- Koppintson a futtatáshoz (Forgatókönyv) (4): egy vagy több műveletet hajt végre egy alkalmazásgomb megnyomásával

PÉLDÁK FORGATÓKÖNYVEKRE (KOPPINTSON A FUTTATÁSHOZ):

- Teljes kikapcsolás (kikapcsolja az összes lámpát a házban)
- Lágy forgatókönyv (A kívánt fények letompítása alacsony intenzitású szintre)

PÉLDÁK AZ AUTOMATIZÁLÁSRA:

- Óránkénti és heti programok
- Felkapcsolja a fényeket naplementekor, lekapcsolja a fényeket napkeltekor.

Nyomja meg a "Me" ("Én") (5) gombot az otthoni és fiókbeállítások megadásához.

Ebből a menüből tagokat adhat hozzá az otthonhoz az eszközekezelés megosztásához vagy új házak létrehozásához.

ÚJ FELHASZNÁLÓK/TAGOK HOZZÁADÁSÁNAK MŰVELETE.

1- A "ME" ("ÉN") menüben (5) válassza a "Home Management" ("Otthon beállítás") lehetőséget (7) majd lépjen be a ház konfigurációkba és keresse meg az "Add member" ("Tag hozzáadása") gombot

2- Adja meg a hozzáadni kívánt "OneSmart" fiókot (az új tag e-mail- vagy mobiltelefonszáma), és az új tag értesítést kap a meghívóról.

FIGYELEM:

- Az új felhasználónak ehhez le kell töltenie a "OneSmart" alkalmazást, és létre kell hoznia egy fiókot.
- Mind a "rendszergazdának", mind az "új felhasználónak" ugyanazt a "régiót" (Ország) kell beállítania.
- (A beállított ország megtekintéséhez és módosításához látogasson el az "Account (2)-Account and Security-Region" ("Fiók (2)-Fiók és biztonsági régió") oldalra).

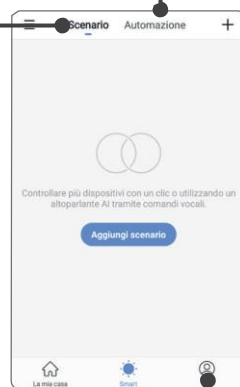


Otthon (1)

Okos (2)

Automatizálások (3)

Koppintson a futtatáshoz (4)



Én (5)

Fiók (6)

Otthon beállítása (7)



Én (5)

7 - VEZÉRLÉS HANGPARANCSONNAL

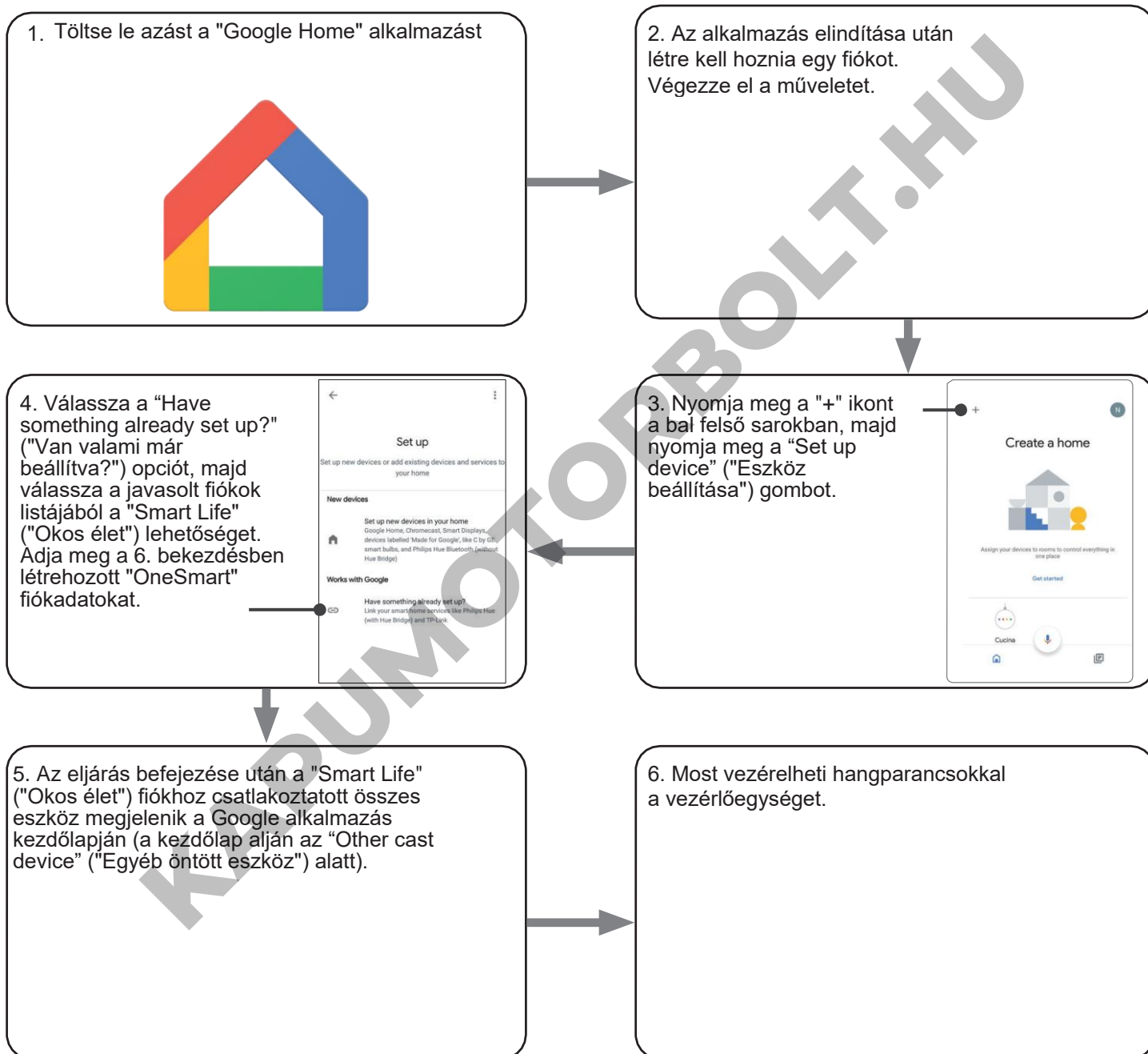
Ezzel az eljárással társíthat egy "OneSmart" fiókot egy Google- vagy Alexa-fiókhhoz a hangparancsok engedélyezéséhez.

FIGYELEM: az eljárás megkezdése előtt be kell állítania a "OneSmart" fiókot, lásd a 6. bekezdést.

7.1- CSATLAKOZÁS A "GOOGLE HOME" ALKALMAZÁSHOZ

ELJÁRÁS

FIGYELEM: az eljárás megkezdése előtt be kell állítania a "OneSmart" fiókot, lásd a 6. bekezdést.



MEGJEGYZÉSEK:

Ha más eszközöket is hozzáad a OneSmart alkalmazáshoz, azok automatikusan hozzáadódnak a Google Kezdőlapjához. Ha hangvezérléssel szeretné használni őket, hozzá kell adnia őket a Google Home alkalmazás egyik szobájához, lásd a művelet 6. lépését.

Ha az eszközök nem kerülnek automatikusan hozzáadásra, válassza le és csatlakoztassa újra a fiókját a művelet 3. lépésének megfelelően a Google Kezdőlapról.

"GOOGLE HOME" HASZNÁLATA

HANGPARANCSON KÜLDÉSE

Android mobiltelefonja (vagy táblagépe) használatával elküldhetők a hangparancsok a natív asszisztensen keresztül. Apple-eszköz használatával használhatja a Google Home alkalmazás mikrofonját. Ha olyan hangfelismerő eszközt szeretne hozzáadni, mint a "Google Home Mini" vagy a "Google Home", kövesse a műveletet a létrehozott házzal való összekapcsoláshoz, amivel a lámpákat is hozzátársítja.

HANGPARANCSON LISTÁJA

Az alábbiakban néhány példa található a dedikált hangparancsokra a fényekhez:

DIMMER (TOMPÍTÁS) / RGB(W) / CCT TUNABLE WHITE (ÁLLÍTHATÓ FEHÉR)

OK Google, Turn on / Turn Off (OK Google, kapcsolj be / kapcsolj ki) *a készülék neve * vagy * a szoba neve *
OK Google, Turn on / Turn Off the lights (OK Google, kapcsolj fel / kapcsolj ki a lámpákat)
OK Google, set the light to 50% (OK Google, állítsd a fényt 50%-ra)
OK Google, reduce the light (OK Google, csökkentsd a fényt)
OK Google, turn off all the lights (Ok Google, kapcsolj ki az összes lámpát)

RGB(W)

OK Google, transforms the light (OK Google, váltsd a fényt) * fény neve * vagy * szoba neve * green (zöldre).
OK Google, set the (OK Google, állítsd be) *fény neve* vagy *szoba neve* red (pirosra)

CCT TUNABLE WHITE (ÁLLÍTHATÓ FEHÉR)

OK Google, Hot White (OK Google, meleg fehér)
OK Google, Cold White (OK Google, hideg fehér)
OK Google, Ancient White (OK Google, ókori fehér)
OK Google, Smoke White (OK Google, füstfehér)
OK Google, Phantom White (OK Google, fantom fehér)

RUTINOK HASZNÁLATA

A Nexta vezérlőegység kompatibilis a Google rutinjaival.

A Google Home alkalmazás lehetővé teszi, hogy hangparancsokat hozzon létre, amelyek egy művelethez vagy műveletsorozathoz kapcsolódnak.

Ez lehetővé teszi forgatókönyvek létrehozását, de lehetővé teszi a parancs testreszabását is egy bizonyos művelethez.

PÉLDÁK FORGATÓKÖNYVEKRE

OK Google, Dark! (OK Google, sötét!) Lekapcsolja az összes fényt
OK Google, Movie! (OK Google, mozi!) Lekapcsol néhány fényt és lágyan tompítja a többi fényt

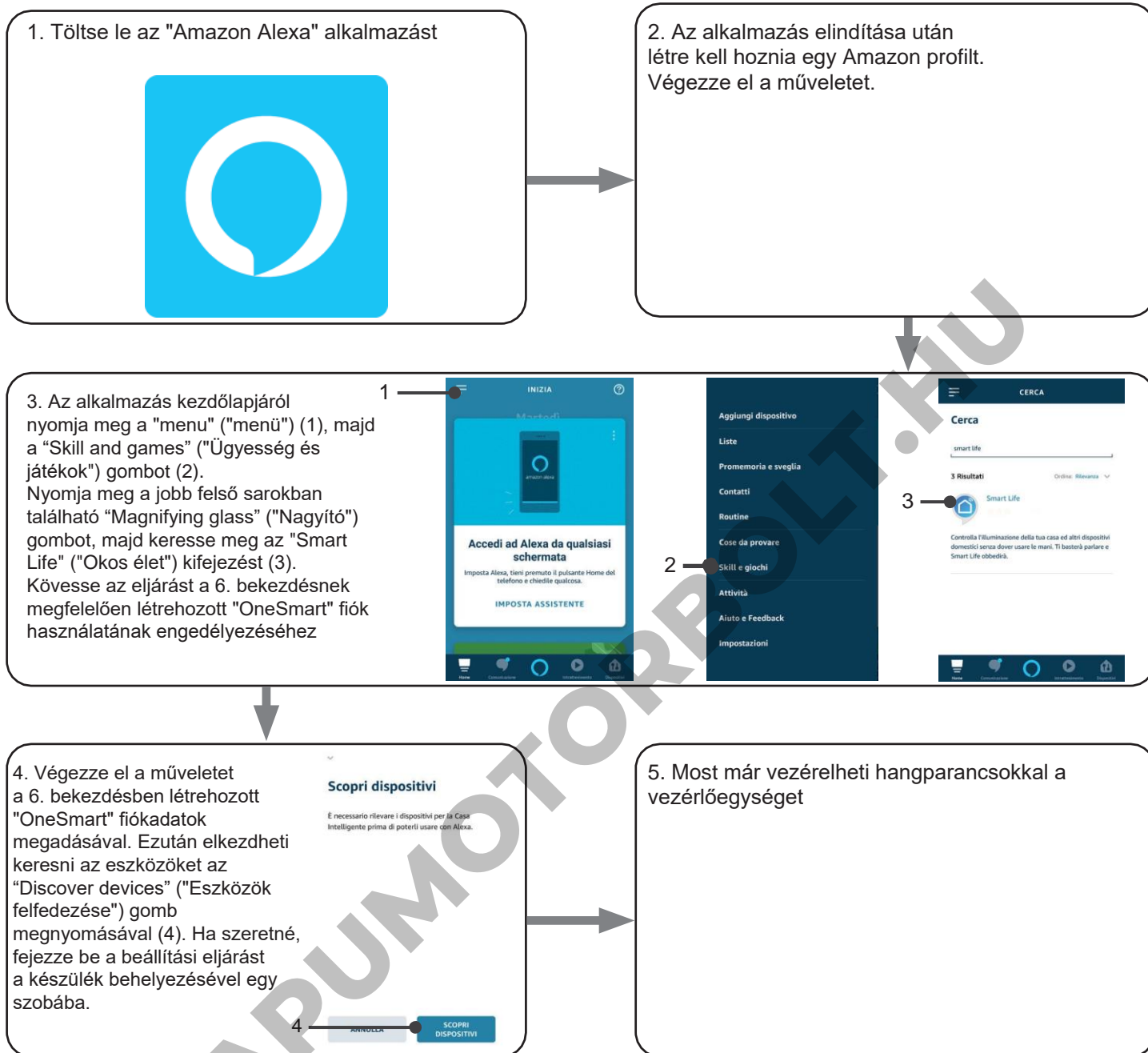
PÉLDÁK A TESTRESZABOTT PARANCSONKRA

OK Google, Dark! (OK Google, sötét!) Lekapcsolja a fényt
(megfelel a natív "Kapcsolj ki a *fénynevet*" parancsoknak)

7.2- CSATLAKOZÁS AZ "AMAZON ALEXA" ALKALMAZÁSHOZ

ELJÁRÁS

FIGYELEM: az eljárás megkezdése előtt be kell állítania a "OneSmart" fiókot, lásd a 6. bekezdést.



AZ "AMAZON ALEXA" HASZNÁLATA

HANGPARANCSONK KÜLDÉSE

Android mobiltelefonja (vagy táblagépe) használatával a hangparancsok már elküldhetők az Amazon Alexa alkalmazáson keresztül.

Apple eszközzel használhatja a mikrofont az Amazon Alexa alkalmazásban.

Ha olyan hangvezérlő eszközt szeretne hozzáadni, mint az "Echo Dot" vagy az "Echo Plus", kövesse az eljárásokat, hogy megfeleljen a létrehozott háznak, majd a lámpákhoz lesznek társítva.

HANGPARANCSONK LISTÁJA

Az alábbiakban néhány példa található a dedikált hangparancsokra a fényekhez:

DIMMER (TOMPÍTÁS) / RGB(W) / CCT TUNABLE WHITE (ÁLLÍTHATÓ FEHÉR)

Alexa, Turn on / Turn Off (Alexa, kapcsold be / Kapcsold ki a) *eszköz neve* vagy *szoba neve*

Alexa, Turn on / Turn Off the lights (Alexa, kapcsold fel / kapcsold le a fényeket)

Alexa, set the light to 50% (Alexa, állítsd a fényt 50%-ra)

Alexa, reduce the light (Alexa, csökkentsd a fényt)

Alexa, turn off all the lights (Alexa, kapcsold le az összes fényt)

RGB(W)

Alexa, transforms the light (Alexa, változtasd a fényt) *fény neve* vagy *szoba neve* green (zöldre).

Alexa, set the (Alexa, állítsd a) *fény neve* vagy *szoba neve* red (pirosra)

KAPUMOTORBOLT.HU

8 - HALADÓ PROGRAMOK

8.1 A "VEZETÉKNÉLKÜLI BUSZ" ÁLTALÁNOS ADÓGOMBOK FUNKCIÓJÁNAK TESTRESZABÁSA

A következő eljárás lehetővé teszi, hogy egyéni funkciót állítson be a "vezeték nélküli busz" fő adógombra.

A választható funkciók részletei.

5. FUNKCIÓ - Feljegyzés

Minden alkalommal, amikor megnyomja a gombot, a terhelés villogni fog, jelezve, hogy a fény aktuális állapota tárolódik.

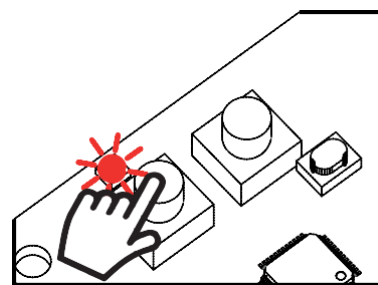
Ha a gombot a "kikapcsolt" állapotban nyomja meg, a tároló ki van kapcsolva, és a fény alapértelmezés szerint visszaáll az utolsó beállított értékre.

KAPUMOTORBOLT.HU

1. LÉPÉS

Nyomja le az 1-es gombot annyiszor, amennyi a programozni kívánt adó kimeneti száma

lenyomások száma	LED szín	TX-el párosított kimenet
1	piros	KIMENET 1
2	zöld	KIMENET 2
3	kék	KIMENET 3
4	sárga	KIMENET 4
5	Ki	/

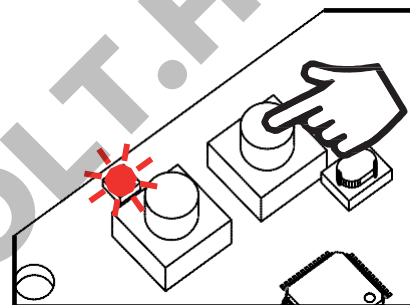


MŰVELET: 1-es gomb rövid lenyomása **LED:** Pirosan kapcsol fel

2. LÉPÉS

Nyomja le rövid ideig a vevő 2-es gombját, és számolja meg a LED által kibocsátott villanások számát:

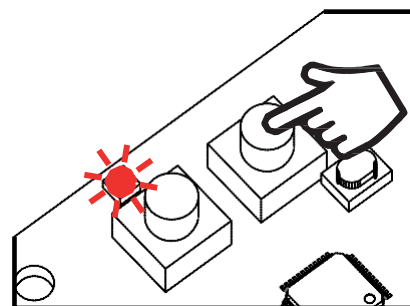
VILLANÁSOK SZÁMA	FUNKCIÓ
1	Ki
2	Be
3	RÖVID LENYOMÁS: Be HOSSZÚ LENYOMÁS: Feltekerés
4	RÖVID LENYOMÁS: Ki HOSSZÚ LENYOMÁS: Letompítás
5	Feljegyzés



MŰVELET:
2-es gomb rövid lenyomása
LED:
Számolja meg a villanások számát

3. LÉPÉS

Nyomja le a gombot rövid ideig a villanás ideje alatt, amely megfelel a funkciónak amin szeretné befejezni a számlálást. A LED nem villog tovább

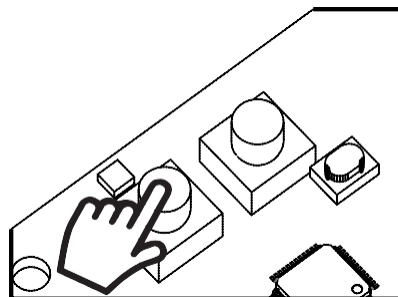
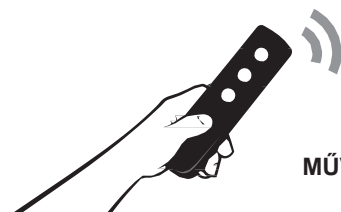


MŰVELET: A 2-es gomb rövid lenyomása a villanás alatt **LED:** A villogás leáll

4. LÉPÉS

Végezzen átvitelt a menteni kívánt távadóval (lásd a távadó kézikönyvének „Adó programozása” című fejezetét).

A vevő LED fénye 3-szor felvillan és kikapcsol.



MŰVELET: Átvitel az adóval **LED:** 3 villanás

8.2- TERHELÉSI ÁLLAPOT A VEZÉRLŐEGYSÉG BEKAPCSOLÁSAKOR

Alapértelmezett: Utolsó érték a kihagyás előtt

Ez a folyamat a LED-ek állapotának vezérlőegység bekapcsolása során történő beállítására szolgál (például ha a tápegység általános kapcsoló vagy időzítő által biztosított).

ELJÁRÁS:

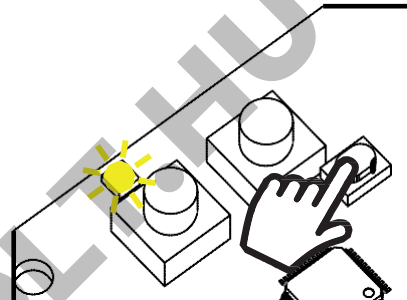
1. LÉPÉS

Állítsa a kívánt állapotra a fényt.

MEGJEGYZÉS: a fényállapot nem lehet kikapcsoltra állítva.

2. LÉPÉS

Egy gemkapocs segítségével nyomja meg a "rejtett" gombot. A LED ciklikusan sárga és cián között váltakozik. Engedje el a billentyűt, ha a LED sárga.

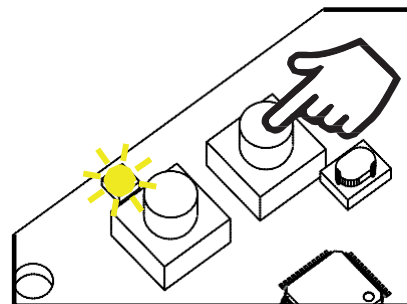


MŰVELET: A "rejtett" gomb hosszú megnyomása LED: Sárgára/ciánra vált

3. LÉPÉS

Röviden nyomja le a vevő 2. gombját.

A LED sárgán villog, majd kikapcsol.



MŰVELET: 2-es gomb rövid lenyomása LED: Villog

* funkció deaktiválás

Az alapértelmezett érték beállításához állítsa be a fényt kikapcsoltra a művelet 1. lépésében

8.3- AZ IDŐZÍTÉS BEÁLLÍTÁSA

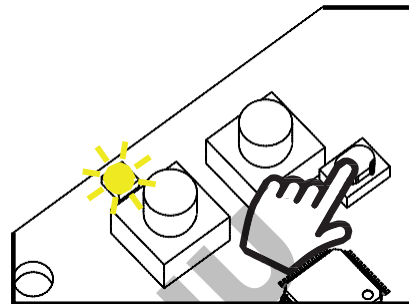
Alapértelmezett: 24 óra

Az alábbi művelettel beállíthatja, hogy a LED-ek mennyi ideig maradjanak bekapcsolva az automatikus kikapcsolás előtt. Az időzítőt minden parancs visszaállítja nullára, kivéve azon parancsokat, amelyek azonnal kikapcsolják a fényt: rövid lenyomás vezetékes nyomógombbal, KIKAPCSOLÁS parancs rádiótranszmitter által, parancs App vagy hang által.

ELJÁRÁS

1. LÉPÉS

Egy gemkapocs segítségével hosszan nyomja le a "rejtett" gombot. A LED ciklikusan sárga és cián között váltakozik. Engedje el a billentyűt, ha a LED sárga.

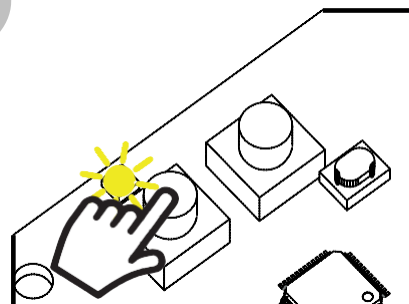


MŰVELET: A "rejtett" gomb hosszú lenyomása **LED:** Sárgára/ciánra vált

2. LÉPÉS

Nyomja le rövid ideig a vevő 1-es gombját, és számolja meg a LED által kibocsátott villanások számát:

VILLANÁSOK SZÁMA	FUNKCIÓ
1	Nincs időzítő bekapcsolva.
2	1 perc
3	5 perc
4	15 perc
5	30 perc
6	1 óra
7	2 óra
8	3 óra
9	8 óra
10	12 óra
11	18 óra

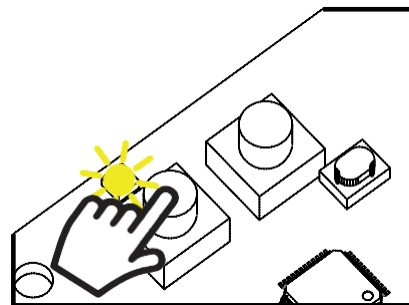


MŰVELET: 1-es gomb rövid lenyomása **LED:** Számolja meg a villanások számát

3. LÉPÉS

Nyomja le a gombot rövid ideig a villanás ideje alatt, amely megfelel a funkciónak amin szeretné befejezni a számlálást.

A LED kikapcsol



MŰVELET: Az 1-es gomb rövid lenyomása a villanások alatt **LED:** Kikapcsol

8.4- A BEMENETEK TÍPUSÁNAK BEÁLLÍTÁSA VEZETÉKEN KERESZTÜL

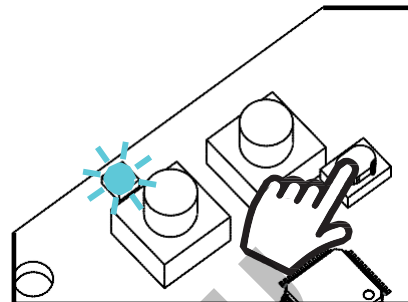
Alapértelmezett: Gomb funkció

Ez az eljárás lehetővé teszi a vezetékes eszközök típusának kiválasztását a terhelés parancshoz (a 9-es és a 10-es terminálokon csatlakoztatott). Az eszközök gomboként vagy kapcsolókként állíthatók be.

ELJÁRÁS

1. LÉPÉS

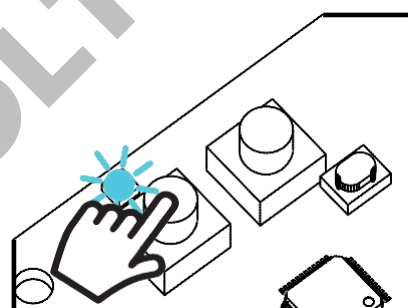
Egy gemkapocs segítségével hosszan nyomja le a "rejtett" gombot. A LED ciklikusan sárga és cián között váltakozik. Engedje el a billentyűt, ha a LED cián.



MŰVELET: A "rejtett" gomb hosszú lenyomása **LED:** Sárgára/ciánra vált

2. LÉPÉS

Nyomja le rövid ideig a vevő 1-es gombját, és számolja meg a LED által kibocsátott villanások számát:
3 villanás = vezérlés a gombokkal
6 villanás = vezérlés kapcsolókkal



MŰVELET: 2-es gomb rövid lenyomása **LED:** Villog

3. LÉPÉS

A beállítás módosításához ismételje meg az eljárást az 1. pontból; a vezérlőegység 3 és 6 villanás között váltakozik

8.5 - VEZÉRLŐEGYSÉG VISSZAÁLLÍTÁSA A GYÁRI BEÁLLÍTÁSOKRA

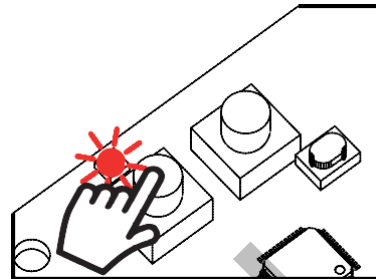
Ezzel az eljárással visszaállíthatja a vezérlőegységet a gyári beállításokra.

FIGYELEM: az egyetlen paraméter, amely nem lesz visszaállítva, az a ONESMART alkalmazással való társítás lesz (lásd a 6. bekezdést). Ennek a paraméternek a szerkesztéséhez vagy törléséhez ismételje meg az eljárást.

ELJÁRÁS

1. LÉPÉS

Tartsa lenyomva az 1-es gombot (kb. 5 másodpercig.), amíg a LED villogni nem kezd.

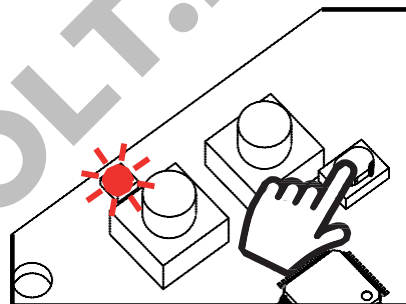


MŰVELET: 1-es gomb hosszú lenyomása **LED:** Pirosan villog



2. LÉPÉS

10 másodpercen belül nyomja le a "rejtett" gombot. Az 1-es LED gyorsan villog és kikapcsol.



MŰVELET: Nyomja le a "rejtett" gombot röviden **LED:** a LED gyorsan villog és kikapcsol

KAPUMOTORBOLT.HU

8 - BETEKINTÉS

8.1 – PROBLÉMÁK A VEZÉRLŐEGYSÉG WIFI-VEL VALÓ CSATLAKOZTATÁSAKOR

Ha problémái vannak a vezérlőegységnek a routerhez való csatlakoztatása során, javasoljuk, hogy:

ELSŐ LÉPÉSKÉNT:

- ellenőrizze, hogy a vezérlőegység csatlakoztatásához használt hálózat 2,4 GHz-en fut-e (nem 5 GHz-en)
- a használt okostelefont ugyanahhoz a WiFi-hez kell csatlakoztatni, amelyhez csatlakoztatni szeretné a készüléket
- ellenőrizze, hogy a megadott jelszó helyes-e

TEENDŐK:

- zárja be az alkalmazást, és próbálja meg újra csatlakoztatni az eszközt
- ha lehetséges, próbálkozzon egy másik okostelefonnal, hogy ellenőrizze, működik-e

Ha a probléma nem oldódik meg, előfordulhat, hogy a routerben vannak olyan beállítások, amelyek nem teszik kompatibilissé a hálózatot az eszközzel. Ezeknek a beállításoknak az ellenőrzéséhez és módosításához hozzá kell férnie a router beállításaihoz.

Amint hozzáfér a router beállításaihoz (ez a router modelljétől függ) próbálja meg ellenőrizni és beállítani ezeket a paramétereket:

WI-FI FREKVENCIASÁV

Egyes routerek olyan hálózatot hoznak létre, amely automatikusan 2,4 GHz-es vagy 5 GHz-es frekvenciára van beállítva, attól függően, hogy milyen eszközhöz csatlakozik. Amikor OneSmart-fiókján keresztül próbálja csatlakoztatni az eszközt, az okostelefon esetleg automatikusan csatlakozik az 5 GHz-es frekvenciasávra, és ezáltal a készülék nem tud csatlakozni az eszközre. Ezért be kell lépni a router beállításába, és be kell állítani a 2,4 GHz-et fő hálózati frekvenciaként. Egyéb esetben lehetséges két különböző WiFi hálózatot létrehozni; egyet a 2,4 GHz-es és egyet az 5 GHz-es sávhoz - ha így jár el a párosítási fázisban győződjön meg róla, hogy okostelefonja a 2,4 GHz-es hálózathoz csatlakozik.

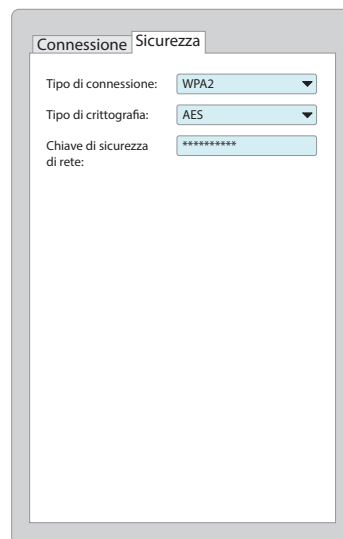
WIFI BIZTONSÁGI BEÁLLÍTÁSOK

egyres routerek alapértelmezett biztonsági beállításai nem kompatibilisek az eszközzel.

Ellenőrizze, hogy melyik biztonsági protokolltípust használ a Wi-Fi routere, és módosítsa azt:

WI-FI BIZTONSÁG:

BIZTONSÁG TÍPUSA: WPA2
TITKOSÍTÁS TÍPUSA: AES



Connessione Sicurezza

Tipo di connessione: WPA2

Tipo di crittografia: AES

Chiave di sicurezza di rete: *****

KAPUMOTORBOLT.HU

KAPUMOTORBOLT.HU

Nexta Tech

A Team srl márkája
G.Oberdan 90, 33074
Fontanafredda (PN) - Olaszország
Tel. +39 0434 998682
Email: info@nexta-tech.com
Web: www.nexta-tech.com

CE

