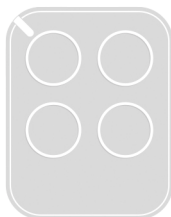


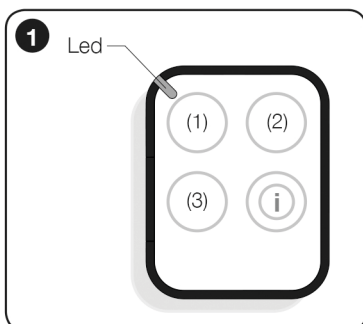
# Nice

ON3EBD  
ON3EBD/A

ERC  
made in Italy



Transmitter IS0604A02MM\_18-12-2019

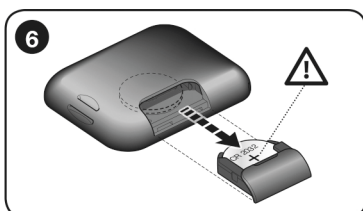
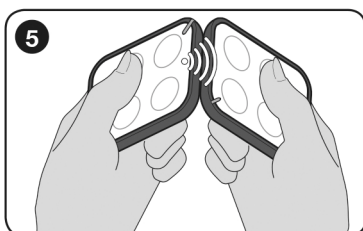
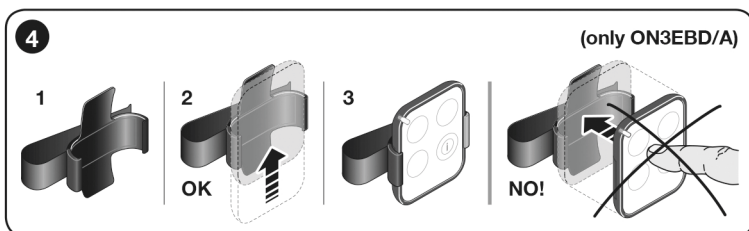
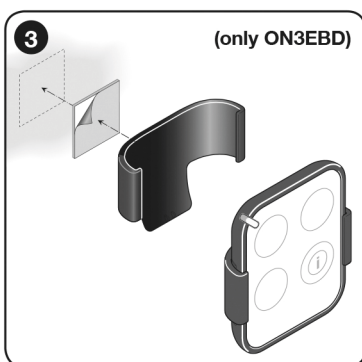
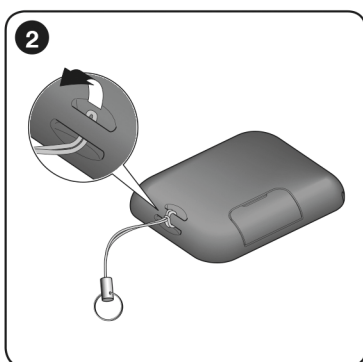


HU - Használati útmutató

Nice S.p.A.  
Via Callalta, 1  
31046 Oderzo TV Italy  
info@niceforyou.com

www.niceforyou.com

Nice



## 1 Termékleírás és felhasználás

Az ON3EBD (ON3EBD/A) távirányítót az automatizálás (kapuk, garázsok, sorompók stb.) vezérlésére tervezték. Az ON3EBD (ON3EBD/A) kompatibilis azokkal a vevőkkel, amelyek mind az egyirányú „O-kód”, mind a kétirányú „BD” rádió kódoló rendszereket elfogadja, ez utóbbi, a „Nice-Opera” rendszer megszokott és exkluzív funkciói mellett számos további funkcióval is rendelkezik. A kétirányú üzemmódban konfigurált ON3EBD (ON3EBD/A) adó, maximum 10 kétirányú vevőkészülékben (OXIBD, OXIBD/A) memorizálható. Egyirányú üzemmódban konfigurálva (6-kódosító kapcsolóvédelem) tetszőleges számú egyirányú vevőkészüléken tárolható. Az ON3EBD (ON3EBD/A) 4 gombbal rendelkezik, 3 gombbal parancsok küldhetők, 1 gombbal pedig az automatizálási állapot lekérésére vagy a kódrendszer átváltására van lehetőség.

## 2 Távirányító funkció

Minden egyes kódolás csak az adott kódolórendszerhez kapcsolódó funkciók kiaknázását teszi lehetővé.

Az ON3EBD (ON3EBD/A) adó és az OXIBD (OXIBD/A) vevő közötti kétirányú kommunikáció a következő funkciókkal rendelkezik:

- A vevő részére a kapott parancs megerősítésének elküldése: annak megerősítésének elküldése az adónak, hogy a továbbított parancsot a vevő fogadta.
- Fogadott parancs: az adó rezeg és a LED narancssárga villanások sorozatát bocsátja ki, amelyet 2 másodpercig állandó zöld fény követ (nincs rezgés).
- Nem fogadott parancs: az adó rezeg és a LED narancssárga villanások sorozatát bocsátja ki, amelyet 2 másodpercig vörös fény követ (nincs rezgés).
- Az automatizálási állapot küldése (pl. hogy a kapu nyitva vagy zárva van).
- Az automatizálási rendellenesség állapotának jelzése: a vörös LED villogása és szakaszos vibrálás.

## 3 Távirányító funkció

Mielőtt az adót a vevőn tárolja, ellenőrizze annak megfelelő működését bármely gomb megnyomásával és egyidejűleg figyelje meg a LED világítását (1. ábra): ha nem világít, lásd. a 8. bekezdést.

#### 4 Az adó memorizálása:

Az adó egy vevőben történő memorizálásához a következő eljárásokat kell végrehajtani:

- Memorizálás 1. üzemmódban
- Memorizálás 2. üzemmódban
- Memorizálás bővített 2. üzemmódban
- Memorizálás az előzőleg memorizált adóktól kapott „Engedélyezési kód”-on keresztül.

Az alábbiakban felsorolt eljárásokhoz csak az adó 1;2;3-as gombjai engedélyezhetők. A negyedik gomb kizárólag az állapot lekéréséhez van fenntartva.

##### A. A – Memorizálás 1. üzemmódban

- Lehetővé teszi a vevőben az adó 3 vezérlőgomb egyszerre történő memorizálását, automatikusan kombinálva azok a vezérlőegység által kezelt minden parancsával (gyári parancs).

##### B. Memorizálás 2. üzemmódban

- Lehetővé teszi, hogy egyetlen adógombot tároljon a vevőbe a vezérlőegység által kezelt parancsokkal kombinálva (legfeljebb 4, a felhasználó választja ki).  
Megjegyzés! Az eljárást meg kell ismételni minden egyes memória megőrzéséhez.

##### C. Memorizálás bővített 2.üzemmódban

- Ugyanaz, mint a „B 2. mód” memorizálása, valamint a kívánt parancs kiválasztásának lehetősége ( a memorizált gombhoz társítva) a vezérlőegység által kezelt parancsok kibővített listájában (legfeljebb 15 különböző parancs-hoz).

##### D. Memorizálás az „Engedélyezési kód” segítségével ( a már memorizált régi adó és egy új között)

- Az ON3EBD (ON3EBD/A) adó titkos kóddal rendelkezik, amelyet „engedélyező kódnak” hívnak. Ha ezt a kódot átviszi egy már memorizált adóról egy újra, az utóbbi automatikusan felismeri (és memorizálja) a vevőt.

#### Memorizálási eljárás:

01. Helyezze egymás közelébe a már memorizált és az új adót
02. Az új adókészüléken (távirányító) nyomja meg, majd engedje el a parancs gombot. A régi adó LED-je kigyullad és villogni kezd.
03. A régi adón nyomja meg majd engedje el a parancs gombot. A kódátvitel végén egy pillanatra mindkét adó (új és régi) rezeg és világít a zöld LED (ez jelzi az eljárás végét).

Az új adó használatakor az első 20 alkalommal elküldi a „Kód engedélyezése” parancsot a vevőnek. A vevő automatikusan megjegyzi a továbbított adó azonosító kódját.

#### 5 Állapotkérési eljárás

01. Nyomja meg és engedje el az „i” (állapot lekérése) gombot.
02. Nyomja meg és engedje el az automatizáláshoz társított parancs gombot, amelynek az állapotát kéri.
03. Vegye figyelembe a LED végső színét, miután a narancssárga villogások sorozata megtörtént:
  - a. zöld: kapu/ajtó nyitva
  - b. piros: kapu/ajtó zárva
  - c. narancs: részleges nyitás/zárás

**Megjegyzés!** Ha az adó többféle automatizálásban van memorizálva és állapotkérés történik, akkor az ON3EBD (ON3EBD/A) csak az automatikus kérés állapotát jelzi, amely először válaszolt az állapotkéresre, vagy amely az adó hatótávolságán belül van.

**Fontos! Ebben az esetben a NICE nem vállal garanciát az összes automatizálás állapotára vonatkozóan.**

#### 6 Kódcseré eljárás

Ez az eljárás lehetővé teszi a kódolás típusának („O-kód” [ „O-kód/A] vagy „BD”) megváltoztatását egyetlen parancs gombbal kombinálva.

Az ON3EBD (ON3EBD/A) gyárilag kétirányú üzemmódban „BD” rádió kódolással van konfigurálva.

Ha a rendszer automatizálása az egyirányú „O-kód” technológiát („O-kód/A) használja, akkor az automatizálással társított minden egyes parancskulcshoz a „kód módosítása” eljárást kell végrehajtani:

01. Válassza ki az érintett parancs gombot
02. Nyomja meg és engedje fel az „i” funkció gombot háromszor.
03. Tartsa nyomva 3 másodpercig az 01. pontban kiválasztott parancs gombot.
04. A piros LED azt jelzi, hogy az egyirányú „O-kód” („O-kód/A”) kódolás van beállítva. A „BD” kód visszaállításhoz ismételje meg a 01;02; és 03; pontokat, a zöld LED jelzi a kétirányú „BD” kódoló készletet.  
Megjegyzés! A parancs gomb több automatizálásban csak akkor tárolható, ha a kódolás azonos (egyirányú vagy kétirányú)

#### 7 Törlési eljárás

Az adó gyári állapotba való visszaállításához hajtsa végre a törlési eljárást:

01. Távolítsa el az elemet.

02. Tartsa lenyomva az 1-es gombot és helyezze vissza az elemet. Az első piros villogás után a LED kialszik és pirosra vált, ekkor engedje el a gombot.
03. Nyomja meg és 3 másodpercen belül engedje fel az 1-es gombot: a LED piros villogással jelzi a visszaállítást.

A memória törlése után az adó összes gyári beállítására visszaáll.

Motors for Gates

## 8 Az elem cseréje

Ha az elem lemerült, egy gombnyomásra a LED elhalványul és az adó nem működik tovább. Amikor az elem hamarosan lemerül, a LED pirosan villog jelátvitel közben. A távirányító megfelelő működése érdekében cserélje ki az elemet. Azonos típusú elemet használjon és ügyeljen a helyes polarításra (6. ábra).