



Oximo 40 Solar io

HU

BESZERELÉSI ÚTMUTATÓ

AZ EREDETI BESZERELÉSI ÚTMUTATÓ FORDÍTÁSA

Ez az útmutató az összes Oximo Solar 40 io motorra érvényes, a különböző verziókra amelyek elérhetők az aktuális katalógusban.

TARTALOM

1. Bevezetés	2	3. Használat és karbantartás	10
1.1. Alkalmazási terület	2	3.1. Fel és Le gombok	10
1.2. Felelősség	2	3.2. STOP funkció	10
2. Beszerelés	2	3.3. Kedvenc pozíció (my)	10
2.1. Összeszerelés	2	3.4. További beállítások	10
2.2. Vezetékek csatlakoztatása	4	3.5. Használati tippek és tanácsok	10
2.3. Üzembe helyezés	5	4. Műszaki adatok	11
2.4. Szerelési tippek és tanácsok	8		

ÁLTALÁNOS INFORMÁCIÓK

Biztonsági utasítások



Veszély

Olyan veszélyt jelent, amelyik azonnali halált vagy súlyos testi sérülést idézhet elő.



Figyelmeztetés

Olyan veszélyt jelent, amelyik halált vagy súlyos testi sérülést idézhet elő.



Elővigyázatosság

Olyan veszélyt jelent, amelyik könnyű testi sérülést idézhet elő.



Figyelem

Olyan veszélyt jelent, amelyik a termék megkárosodását és megsemmisítését idézheti elő.

1. BEVEZETÉS

1.1. ALKALMAZÁSI TERÜLET

Az OXIMO 40 motor minden típusú redőny motorizációjára alkalmas (függetlenül attól, hogy rendelkezik-e merev felfogatóelemmel vagy ütközővel).

Az otthon automatizálásában és motorizálásában jártas szakembernek aki a beszerelést végzi, biztosítani kell, hogy a motoros működtetésű rendszer megfeleljen a beszerelés országának törvényes előírásainak és szabványainak, ebben az esetben az EN 13659 redőnyökről szóló szabványnak.

1.2. FELELŐSSÉG

A motor beszerelése és használata előtt **figyelmesen olvassa el ezt az utasítást**. Az útmutatóban található utasításokon kívül, tartsa be a mellékelt Biztonsági előírások című dokumentumban szereplő előírásokat is.

A motoros működtetőrendszer üzembe helyezését egy otthon motorizálásában és automatizálásában jártas szakembernek kell elvégezni a Somfy utasításainak és az üzembe helyezés országában érvényes törvényes előírásoknak megfelelően.

Tilos az OXIMO 40 motoros működtetőrendszert a fentiekben szereplő alkalmazási területtől eltérő célra használni. Az útmutató és a mellékelt Biztonsági előírások utasításainak be nem tartása esetén megszűnik a Somfy felelőssége, illetve a garancia.

A beszerelést végző szakembernek tájékoztatnia kell az ügyfelet az OXIMO 40 motoros működtetőrendszer használati és karbantartási feltételeiről, a beszerelést követően pedig át kell adnia az ügyfélnek a használati és karbantartási útmutatót, illetve a Biztonsági előírások dokumentumot.

Beszerelés után a motoron csak olyan személy végezhet beavatkozást aki jártas az otthon motorizálásában és autoamtizálásában.

Ha kérdése van a beszereléssel kapcsolatban, illetve ha kiegészítő információkat szeretne, forduljon a Somfy tanácsadóhoz, vagy látogasson el a www.somfy.com honlapra.

2. BESZERELÉS



Figyelmeztetés

- Ezek az utasítások kötelezőek a beszerelést végző otthonautomatizálásban és motorizálásban jártas szakember számára.
- Tartsa be a beszerelési ország szabványait és törvényes előírásait.

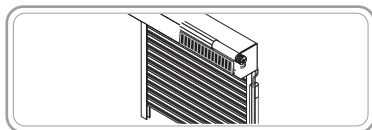


Figyelem

- Ügyeljen arra, hogy a motort ne ejtse le, és a motort ne érje ütés. A motorba ne fúrjon lyukat és ne mártsa folyadékba.
- Minden motoros berendezéshez külön vezérlőegységet szereljen fel.

1) Beszerelési javaslat:

A készlet mind a 3 tartozékát a redőny ugyanazon oldalára kell felszerelni (Oximo 40 Solar io motor, 3.2 W SOLAR PANEL és vagy Oximo WireFree Battery / 12V NAKED BATTERY vagy Oximo WireFree Battery Stick).



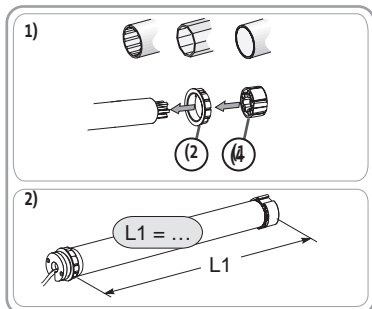
2.1. ÖSSZESZERELÉS

2.1.1. A motoros működtetőrendszer előkészítése

1) **Ügyeljen arra, hogy a motoros működtetésű rendszer tengelyének belső átmérője legalább 37 mm legyen.**

- Szerelje fel a motoros működtetőrendszer redőnytengelybe történő beépítéséhez szükséges kiegészítőket:
 - az adaptert (a) és az menesztőt (b) a motorra.

2) Mérje meg a motoros működtetőrendszer motorfejének belső pereme és a menesztő vége közötti távolságot (L1).



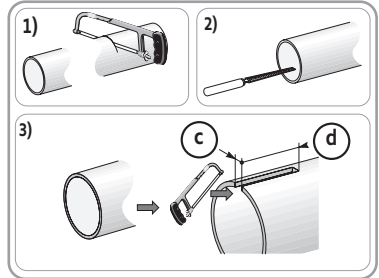
2.1.2. A tengely előkészítése

① Szerelje be a motort a tengelybe melynek fala legalább 0.5mm vastag és sima belső felülete van. A csövön belül ne legyen hegesztés, préselés vagy hajlítás.

- 1) Vágja a redőnytengelyt a motoros működtetésű rendszernek megfelelően a kívánt hosszúságra.
- 2) Sorjázza le a redőnytengelyt és távolítsa el a forgácsot.

3) Sima belső felületű redőnytengely esetén vágjon egy kis hornyot a következő méreteknek megfelelően:

	c	d
∅ 40 x 1	6 mm	8.5 mm
∅ 40 x 1.5	7 mm	8.5 mm



2.1.3. A motoros működtetőrendszer és a tengely összeszerelése

1) Csúsztassa a motoros működtetőrendszert a redőnytengelybe.

Sima belső felületű redőnytengely esetén illessze a kivágott hornyot az adapter végeleméhez.

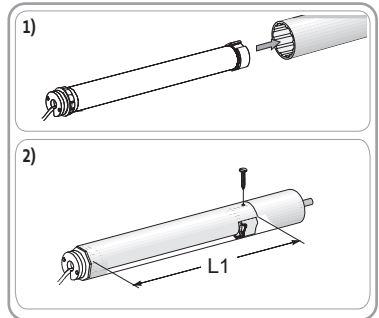
2) A redőnytengelybe illesztett menesztőt rögzíteni kell úgy, hogy a tengely ne lötyögjön.

Ehhez rögzíts a redőnytengelyt a menesztőre 4 parker csavarral (FI 5mm) vagy 4 acél popszegeccsel (FI 4.8mm), melyeket a menesztő külső végétől 5-15mm távolságra kell helyezni, a redőnytengelytől függetlenül.

Figyelem



A csavarok és a popszegecsek kizárólag a menesztőre rögzíthetők, a motoros működtetőrendszerre nem.



2.1.4. A tengely-motor egység felszerelése

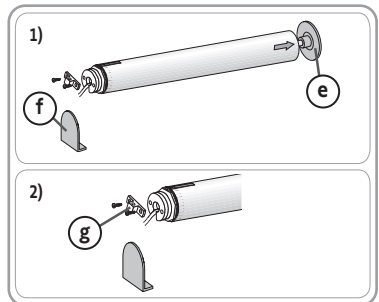
1) Szerelje fel a tengely-motor egységet a tartóelemre (e) és a motor tartóelemre (f).

Figyelem



Bizonyosodjon meg arról, hogy a tengely-motor egység rögzítve van a tartóelemre. Ez meggátolja hogy a tengely-motor egység kiessen a tartóelemből.

2) A tartóelem típusától függően csavarozza az adaptert (g) a motorfejre.

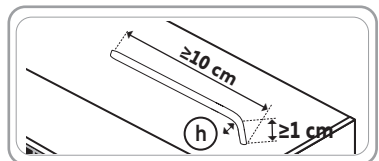


2.1.5. Az antenna beszerelése

Figyelem



- Az antenna vezetékét ne hajlítsa meg és ne rövidítse le. A hajlítási sugár (h) minimum 9mm kell hogy legyen.
- A motor antenna vezetékének legalább 10 cm-re ki kell nyúlnia a redőny tokjától és 1 cm-re az összes fémfelülettől.



2.2. VEZETÉKEK CSATLAKOZTATÁSA

Elővigyázatosság



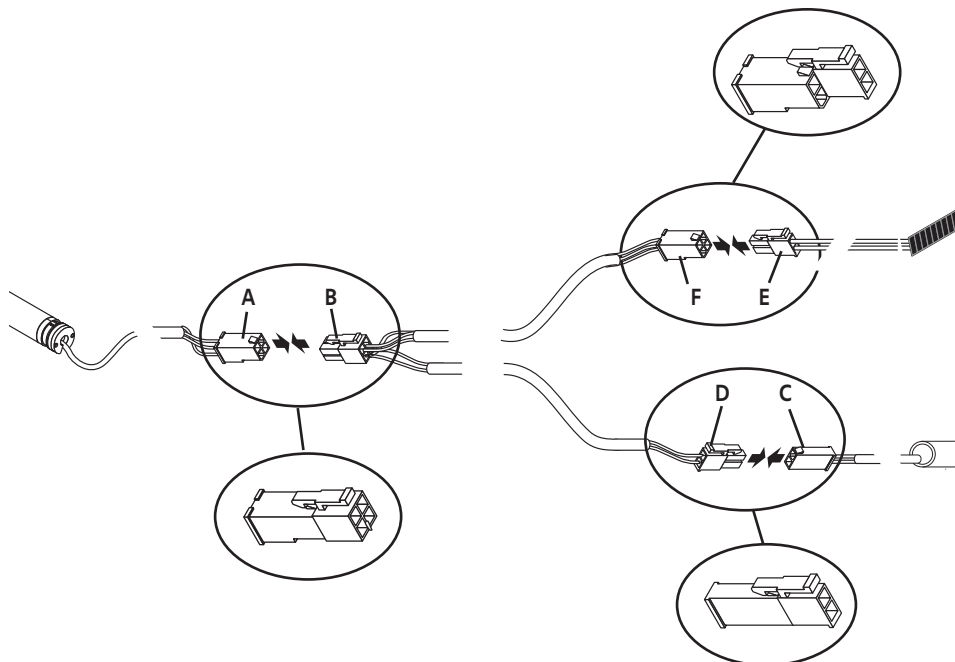
- A szerelőnek be kell tartani az elektromos szigetelésre vonatkozó NF C 15-100 szabványt.
- Az elektromos biztonság biztosítása érdekében, ezt a II. osztályú motort "SELV" (Safety Extra Low Voltage - Biztonságos extra alacsony feszültség) feszültségforrásból kell tölteni.

Figyelem



- A fémfelületeken áthaladó vezetékeket kábelvezető cső segítségével védje és szigetelje.
- A mozgó részekkel való érintkezés elkerülése érdekében rögzítse a vezetékeket.
- Ha a motoros működtetőrendszer kültéri használatra van előrelátva, és a tápkábel H05 VVF típusú, a kábelvezetéshez UV-sugárzásnak ellenálló vezetőcsövet kell használni.
- A motor kábelét nem lehet eltávolítani. Amennyiben a kábel sérült, a motort vigye szervízbe, vagy a vevőszolgálatba.
- Biztosítsa hogy a tápkábel könnyen hozzáférhető legyen, hogy könnyen ki lehessen cserélni.
- A megfelelő rádióvétel érdekében ne rövidítse le az antennát.
- A kábeleket és a csatlakozókat védeni kell a redőny mozgásától.
- A Somfy javasolja, hogy a csatlakozókat a termék mögé helyezze, a kábeleket pedig a redőny tokjában rögzítse.

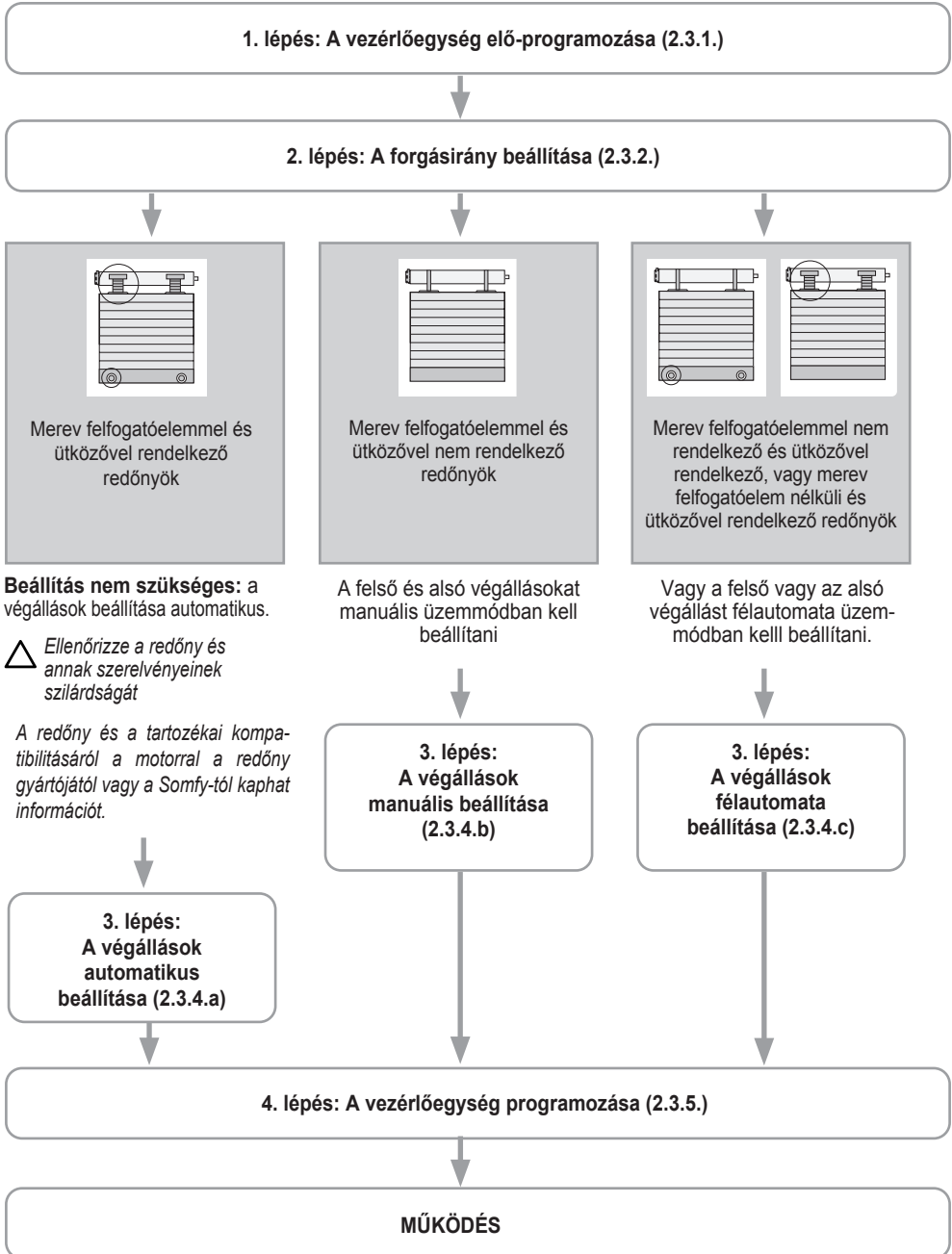
- 1) Csatlakoztassa a 4-eres motor-csatlakozót (A) a 4-eres Y kábel csatlakozóhoz (B)
- 2) Csatlakoztassa a 2-eres akkumulátor-csatlakozót (C) a 2-eres Y kábel csatlakozóhoz (D)
- 3) Csatlakoztassa a 2-eres napelem-csatlakozót (E) a 4-eres Y kábel csatlakozóhoz (F)



2.3. ÜZEMBE HELYEZÉS

A követendő lépések meghatározása

A végállások beállítása a redőny típusától függ:



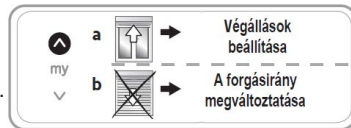
2.3.1. A vezérlőegység elő-programozása

- 1) Csatlakoztassa a motort (1.2.2. *Vezetékek csatlakoztatása*).
- 2) Egyidejűleg nyomja meg a vezérlőegység Fel és Le gombjait: a motoros működtetésű rendszer egy gyors fel-le mozgást végez. A vezérlőegység elő van programozva a motorban.



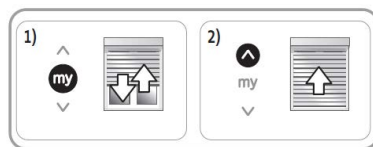
2.3.2. A forgásirány ellenőrzése

- 1) Nyomja meg a vezérlőegység **Fel** gombját:
 - a) Ha a motoros működtetésű rendszer felfelé mozog (a), a forgásirány helyes: folytassa a **Végállások beállítása** lépéssel.
 - b) Ha a motoros működtetésű rendszer lefelé mozog (b), a forgásirány helytelen: folytassa a **Forgásirány megváltoztatása** lépéssel.



2.3.3. A forgásirány megváltoztatása

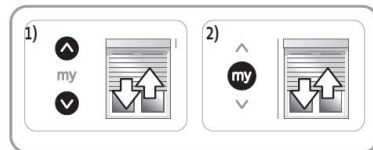
- 1) Nyomja meg a vezérlőegység **my** gombját amíg a motoros működtetésű rendszer egy gyors fel-le mozgást végez: a forgásirány megváltozott.
- 2) A forgásirány ellenőrzésére nyomja meg a vezérlőegység **Fel** gombját.



2.3.4. A végállások beállítása

A végállások automatikus beállítása (2.3.4.a)

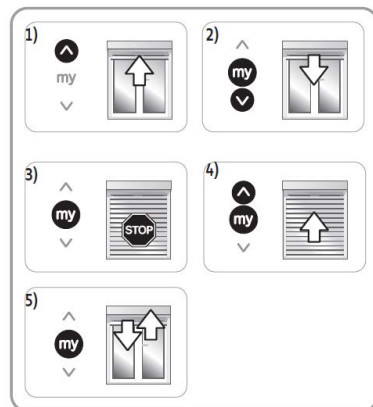
- 1) Egyidejűleg nyomja meg a vezérlőegység **Fel** és **Le** gombját: a motoros működtetésű rendszer gyors fel-le mozgást végez.
- 2) Tartsa lenyomva a vezérlőegység **my** gombját amíg a motoros működtetésű rendszer gyors fel-le mozgást végez.



A végállások manuális beállítása (2.3.4.b)

① A végállások beállítási sorrendje tetszőleges.

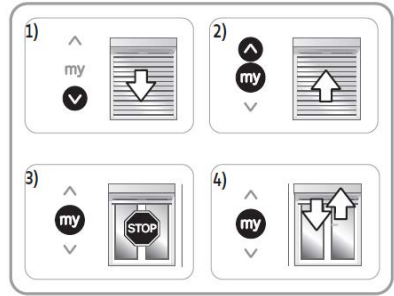
- 1) A **Fel** gomb megnyomásával mozgassa a motoros működtetésű rendszert a felső végállásba.
- 2) Egyidejűleg nyomja meg a **my** és **Le** gombokat amíg a motoros működtetésű rendszer egy gyors fel-le mozgást végez. A felső végállás memorizálva van.
- 3) Nyomja meg a **my** gombot amikor a motoros működtetésű rendszer eléri a kívánt alsó végállást. Amennyiben szükséges, módosítsa a motoros működtetésű rendszer pozícióját a **Fel** és **Le** gombokkal.
- 4) Egyidejűleg nyomja meg a **my** és **Fel** gombokat amíg a motoros működtetésű rendszer egy rövid fel-le mozgást végez. Az alsó végállás memorizálva van. A motoros működtetésű rendszer felhúzódik és a felső végállásban megáll.
- 5) A végállások megerősítésére tartsa lenyomva a **my** gombot amíg a motoros működtetésű rendszer egy rövid fel-le mozgást végez.
A végállások programozva vannak.



A végállások beállítása félautomata üzemmódban (2.3.4.c)

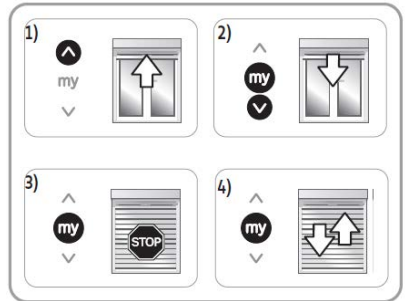
A felső végállás beállítása automatikus üzemmódban, és az alsó végállás beállítása manuális üzemmódban.

- 1) A **Le** gomb lenyomásával állítsa a motoros működtetésű rendszert az alsó végállásba.
- 2) Egyidejűleg nyomja meg a **my** és **Fel** gombokat amíg a motoros működtetésű rendszer felfelé mozog; az alsó végállás be van állítva.
- 3) A motoros működtetésű rendszer megállítására nyomja meg a **my** gombot.
- 4) A végállások megerősítésére tartsa lenyomva a **my** gombot amíg a motoros működtetésű rendszer egy rövid fel-le mozgást végez.



A felső végállás beállítása manuális üzemmódban, és az alsó végállás beállítása automatikus üzemmódban.

- 1) A **Fel** gomb lenyomásával állítsa a motoros működtetésű rendszert a felső végállásba.
- 2) Egyidejűleg nyomja meg a **my** és **Le** gombokat amíg a motoros működtetésű rendszer lefelé mozog; a felső végállás be van állítva.
- 3) A motoros működtetésű rendszer megállítására nyomja meg a **my** gombot.
- 4) A végállások megerősítésére tartsa lenyomva a **my** gombot amíg a motoros működtetésű rendszer egy rövid fel-le mozgást végez.

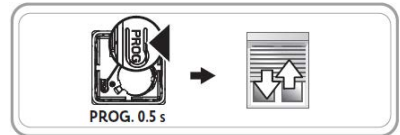


2.3.5. A vezérlőegység programozása

A motor programozási üzemmódban van:

- Röviden nyomja meg a programozni kívánt vezérlőegység **PROG** gombját.

A motoros működtetésű rendszer rövid fel-le mozgást végez: a vezérlőegység programozva van a motorba.

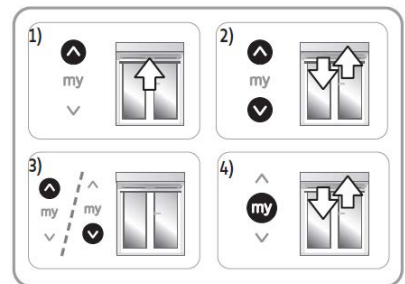


- ① Ha a motor többé nincs programozási üzemmódban, a 2.3.5 lépés előtt ismételje meg a 2.3.1. lépést.

2.3.6. A végállások ismételt beállítása (a manuális üzemmódban beállított végállásokra vonatkozik)

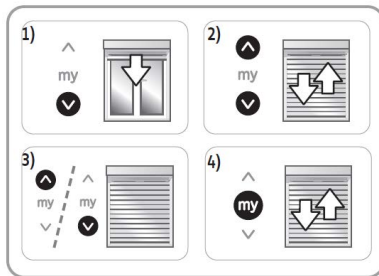
A felső végállás ismételt beállítása

- 1) A **Fel** gomb lenyomásával mozgassa a motoros működtetésű rendszert a módosítani kívánt végállásba.
- 2) Egyidejűleg nyomja meg a **Fel** és **Le** gombokat amíg a motoros működtetésű rendszer egy rövid fel-le mozgást végez.
- 3) A **Fel** vagy **Le** gombok megnyomásával állítsa a motoros működtetésű rendszert az új kívánt végállásba.
- 4) Az új végállás megerősítésére tartsa lenyomva a **my** gombot amíg a motoros működtetésű rendszer egy rövid fel-le mozgást végez.



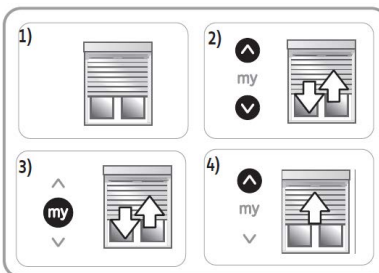
Az alsó végállás ismételt beállítása

- 1) A **Le** gomb lenyomásával mozgassa a motoros működtetésű rendszert a módosítani kívánt végállásba.
- 2) Egyidejűleg nyomja meg a **Fel** és **Le** gombokat amíg a motoros működtetésű rendszer egy rövid fel-le mozgást végez.
- 3) A **Fel** vagy **Le** gombok megnyomásával állítsa a motoros működtetésű rendszert az új kívánt végállásba.
- 4) Az új végállás megerősítésére tartsa lenyomva a **my** gombot amíg a motoros működtetésű rendszer egy rövid fel-le mozgást végez.



2.3.7. A forgásirány megváltoztatása

- 1) Állítsa a motoros működtetésű rendszert közepes magasságra.
- 2) Egyidejűleg nyomja meg a **Fel** és **Le** gombokat amíg a motoros működtetésű rendszer egy rövid fel-le mozgást végez.
- 3) Nyomja meg a vezérlőegység **my** gombját amíg a motoros működtetésű rendszer egy rövid mozgást végez: A forgásirány megváltozott.
- 4) A forgásirány ellenőrzésére nyomja meg a vezérlőegység **Fel** gombját.



2.4. SZERELÉSI TIPPEK ÉS TANÁCSOK

2.4.1. Kérdése van a termékkel kapcsolatban?

Megfigyelések	Lehetséges okok	Megoldások
A motoros működtetésű rendszer nem működik.	A vezetékek helytelenül vannak összekötve.	Ellenőrizze a vezetékeket, és szükség esetén végezze el a módosításokat.
	Az akkumulátor lemerült.	Lásd az akkumulátorra vonatkozó utasítást a 3.5.3. fejezetben.
	A vezérlőegység eleme lemerült.	Ellenőrizze az elemet, és cserélje ki amennyiben szükséges.
	A vezérlőegység nem kompatibilis.	Ellenőrizze a vezérlőegység kompatibilitását, és szükség esetén cserélje ki.
A motoros működtetésű rendszer nem reagál a parancsokra.	A vezérlőegység nincs a motorba programozva.	Használjon programozott vezérlőegységet, vagy programozza az adott vezérlőegységet.
	A motoros működtetésű rendszer nincs beüzemelve.	Ismételje meg az üzembe helyezés eljárását (lásd 2.3. fejezet).

2.4.2. Elveszett vagy sérült vezérlőegység pótlása

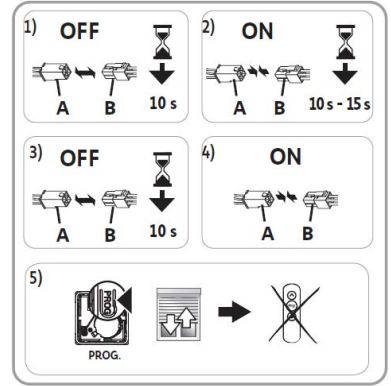


Figyelem

A kettős fázismegszakítást a motor csatlakozási helyén végezze.

① Ez a reszet törli az összes vezérlőegységet, de a végállások és a kedvenc pozíció (my) memorizálva maradnak.

- 1) Szüntesse meg a motor tápellátását (A csatlakozás) az Y kábeltől (B csatlakozás) 10 másodpercre.
- 2) Újra kapcsolja be a motor tápellátását (A) az Y kábelbe (B) 10 s és 15 s közötti időintervallumra.
- 3) Szüntesse meg a motor tápellátását (A) az Y kábeltől (B) 10 másodpercre.
- 4) Újra kapcsolja be a motor tápellátását (A) az Y kábelbe (B): a motoros működtetésű rendszer néhány másodpercig mozog. (Ha az alkalmazás a felső vagy alsó végállásban van, rövid fel-le mozgást fog végezni).
- 5) Nyomja meg az új vezérlőegység **PROG** gombját amíg a motoros működtetésű rendszer egy rövid fel-le mozgást végez: az új vezérlőegység programozva van, az összes többi vezérlőegység pedig törölve van.



2.4.3. Visszatérés a gyári beállításokra

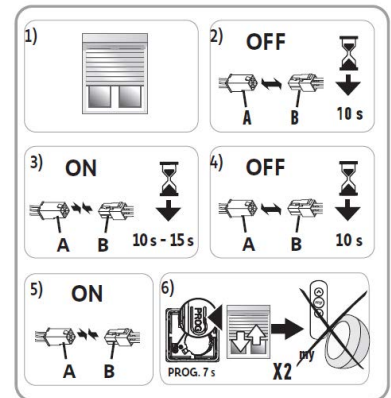


Figyelem

A kettős fázismegszakítást a motor csatlakozási helyén végezze.

① Ez a reszet törli az összes vezérlőegységet, az összes végállást és a motor kedvenc pozícióját (my).

- 1) Állítsa a motoros működtetésű rendszert közepes magasságra (ha lehetséges).
- 2) Szüntesse meg a motor tápellátását (A csatlakozás) az Y kábeltől (B csatlakozás) 10 másodpercre.
- 3) Újra kapcsolja be a motor tápellátását (A) az Y kábelbe (B) 10 s és 15 s közötti időintervallumra.
- 4) Szüntesse meg a motor tápellátását (A) az Y kábeltől (B) 10 másodpercre.
- 5) Újra kapcsolja be a motor tápellátását (A) az Y kábelbe (B): a motoros működtetésű rendszer néhány másodpercig mozog. (Ha az alkalmazás a felső vagy alsó végállásban van, rövid fel-le mozgást fog végezni).
- 6) Tartsa lenyomva a Somfy lokális vezérlőegység **PROG** gombját **≈ 7 másodpercig** amíg a motoros működtetésű rendszer **2 rövid fel-le mozgást végez**: a motor visszaállt a gyári beállításokra.



Folytassa az Üzembe helyezés művelettel (2.3. fejezet).

3. HASZNÁLAT ÉS KARBANTARTÁS

① Ez a motor nem igényel karbantartást.

3.1. FEL ÉS LE GOMBOK

A **Fel** vagy **Le** gombok rövid megnyomása a motoros működtetésű rendszer felfelé, illetve lefelé mozgását idézi elő.

3.2. STOP FUNKCIÓ

A motoros működtetésű rendszer mozgásban van.
- Nyomja meg röviden a **my** gombot: a motoros működtetésű rendszer automatikusan megáll.

3.3. KEDVENC (MY) POZÍCIÓ

A köztes állást amelyet "kedvenc (**my**) pozíciónak" nevezünk különbözik a felső és alsó végállásoktól és szabályosan programozható.

A kedvenc (my) pozíció használata:

Röviden nyomja meg a **my** gombot: a motoros működtetésű szerkezet mozogni kezd, majd megáll a kedvenc (**my**) pozícióban.

① A kedvenc (**my**) pozíció módosításához vagy törléséhez lásd a *További beállítások* fejezetet.

3.4. TOVÁBBI BEÁLLÍTÁSOK

3.4.1. A kedvenc (my) pozíció módosítása

- 1) Állítsa a motoros működtető rendszert a kedvenc (**my**) pozícióba.
- 2) Tartsa lenyomva a **my** gombot 5 másodpercig amíg a motoros működtetésű rendszer egy rövid fel-le mozgást végez: a kívánt kedvenc (**my**) pozíció programozva van.

3.4.2. A kedvenc (my) pozíció törlése

- 1) Nyomja meg a **my** gombot: a motoros működtetésű rendszer mozogni kezd, majd megáll a kedvenc (**my**) pozícióban.
- 2) Ismét nyomja le a **my** gombot és tartsa lenyomva amíg a motoros működtetésű rendszer egy rövid fel-le mozgást végez: a kedvenc (**my**) pozíció törölve van.

3.4.3. Somfy vezérlőegységek és szenzorok hozzáadása / törlése

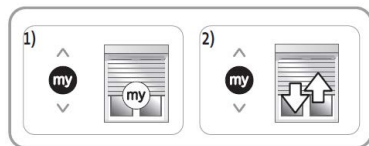
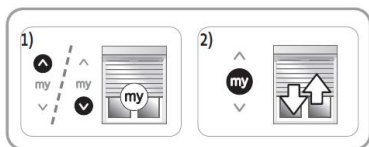
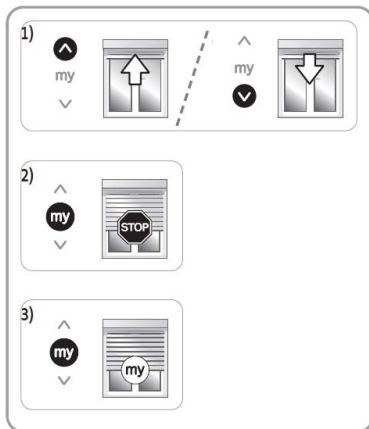
Lásd az erre vonatkozó útmutatót.

3.5. HASZNÁLATI TIPPEK ÉS TANÁCSOK

3.5.1. Kérdése van a termékkel kapcsolatban?

Megfigyelések	Lehetséges okok	Megoldások
A motoros működtetésű rendszer nem működik.	Az akkumulátor lemerült.	Lásza az akkumulátorra vonatkozó utasítást a 3.5.3. fejezetben.
	A vezérlőegység eleme lemerült.	Ellenőrizze az elemet, és cserélje ki amennyiben szükséges.

Ha a motoros működtetésű rendszer továbbra sem működik, kérje az otthon automatizálásában és motorizálásában jártas szakember segítségét.

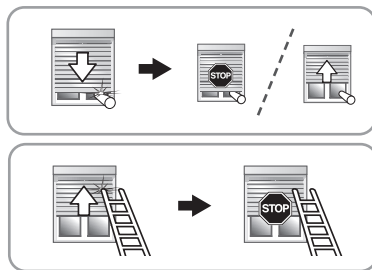


3.5.2. Akadályérzékelés

Az automatikus akadályérzékelő funkció védi a redőnyt és lehetővé teszi az akadályok eltávolítását:

- Ha a redőny ereszkedés közben ütközik akadályba, az akadály helyzetétől függően:
 - A redőny automatikusan megáll.
 - A redőny megáll és automatikusan felhúzódik.

A redőny automatikusan megáll ha felhúzódás közben ütközik akadályba.



3.5.3. Az akkumulátor védelme a túlzott lemerüléstől

Minden alkalommal amikor a motor parancsot kap a redőny felhúzására illetve leeresztésére, ellenőrzi hogy az akkumulátor feszültsége 10 V alatt van-e.

- Ha az akkumulátor feszültsége több mint 10 V: a motor normálisan működik.
- Ha az akkumulátor feszültsége kevesebb mint 10 V:
 - A motor nem fog működni.

ⓘ A napelemnek köszönhetően, az akkumulátor feszültsége ismét 12 V fölé fog növekedni, és a motor folytatja a normális működést. Az akkumulátort alternatív módon is meg lehet tölteni Somfy-kompatibilis akkumulátortöltő használatával.

3.5.4. Elvesztett vagy sérült vezérlőegység pótlása

Az elvesztett vagy sérült vezérlőegység pótlásához kérje az otthon automatizálásában és motorizálásában jártas szakember segítségét.

4. MŰSZAKI ADATOK

Tápfeszültség	12 V DC
Rádió frekvencia	868-870 MHz io-homecontrol®, kétirányú, 3-sávós
Felhasznált frekvenciasávok és maximális teljesítmény:	868.000 MHz - 868.600 MHz, e.r.p. < 25 mW 868.700 MHz - 869.200 MHz, e.r.p. < 25 mW 869.700 MHz - 870.600 MHz, e.r.p. < 25 mW
Üzemi hőmérséklet	-20°C - +60°C
Védettségi fokozat	IP 44

További információkért a motor műszaki tulajdonságait illetően forduljon a Somfy cég képviselőjéhez.



Az elemeket és az akkumulátorokat a háztartási hulladéktól elkülönítve kezelje, és az arra kijelölt gyűjtőhelyen adja le.



Vigyázzunk a környezetünkre. A készüléket ne a szokásos háztartási hulladékba helyezze. Adja le egy újrahasznosítást végző hivatalos gyűjtőhelyen.



SOMFY ACTIVITES SA, 74300 CLUSES FRANCE mint gyártó kijelenti, hogy az útmutatóban szereplő motor, amennyiben a rendeltetésnek és ennek az utasításnak megfelelően használják, megfelel az Európai irányelvek fő követelményeinek, különösen pedig a 2006/42/EC Gépekről szóló követelményeknek és a 2014/53/EU rádióberendezésekről szóló követelményeknek. Az EU-megfelelőségi nyilatkozat teljes szövege elérhető a www.somfy.com/ce weboldalon. Philippe Geoffroy, Jóváhagyási menedzser, az Aktivitási Igazgató nevében, Cluses, 01/2021.

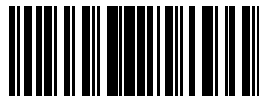
SOMFY ACTIVITÉS SA

50 avenue du Nouveau Monde
74300 Cluses - FRANCE

www.somfy.com

somfy[®]

100% újrahasznosított papír



5149934A

SOMFY ACTIVITÉS SA, Société Anonyme, alaptőke 35,000,000 Euro, RCS Annecy, 303 970 230 - 01/2021

A képek tájékoztató jellegűek.