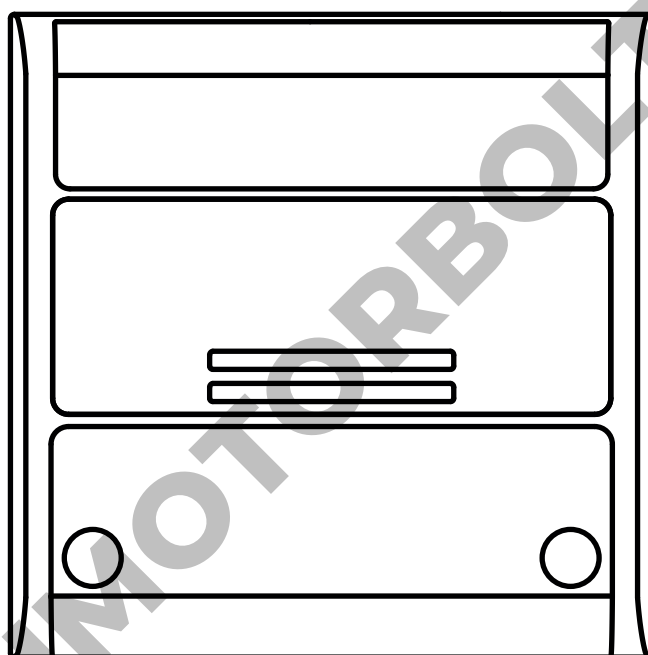


PLANO-LOCK-ONE

NEXTA
T E C H



OneSmart

Elektronikus interfész egység száraz érintkezős bemenettel rendelkező eszközökhöz (pl. szekcionált kapuk vagy automata kapuk).

Tápellátás 12Vdc, Kimeneti érintkezők: 1A 30Vdc.

Integrált 433,92 MHz-es rádióvevő távirányítókhoz.

WiFi kapcsolat a OneSmart alkalmazáshoz.

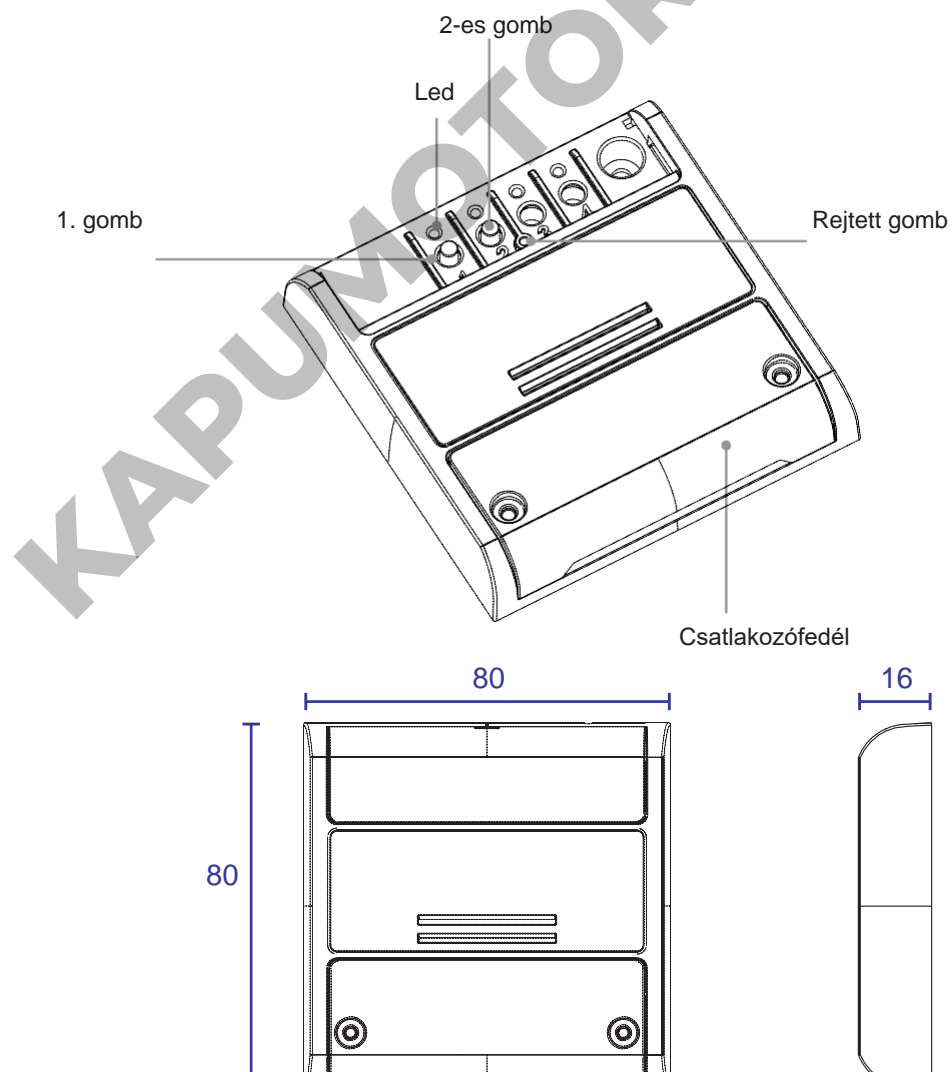
TARTALOMJEGYZÉK

1 - TERMÉKJELLEMZŐK	
1.1 - MŰSZAKI ADATOK	3. oldal
2 - CSATLAKOZÁSI DIAGRAMOK	
2.1 - AZ INDÍTÓÉRINTKEZŐ CSATLAKOZÁSA	4. oldal
2.2 - VÉGÁLLÁSKAPCSOLÓK CSATLAKOZÁSI DIAGRAMJA	6. oldal
2.3 - ZÁR AUTOMATIZÁLÁS CSATLAKOZÁSI DIAGRAMJA	8. oldal
3 - A VEZÉRLŐEGYSÉG HASZNÁLATA	
3.1 - ÁLTALÁNOS TELEPÍTÉS	
3.2 - RÁDIÓN KERESZTÜLI HASZNÁLAT	10. oldal
3.3 - OKOSTELEFONOS ALKALMAZÁSSAL TÖRTÉNŐ HASZNÁLAT	11. oldal
3.4 - HANGVEZÉRLÉSEL TÖRTÉNŐ HASZNÁLAT	11. oldal
4 - VEZÉRLÉS TÁVIRÁNYÍTÓKKAL	
4.1 - TÁVIRÁNYÍTÓK BEÁLLÍTÁSA	12. oldal
4.2 - TÁVIRÁNYÍTÓK TÖRLÉSE	13. oldal
5 - VEZÉRLÉS A ONE SMART ALKALMAZÁSSAL	
5.1 - APP CSATLAKOZÁS	14. oldal
5.2 - ONE SMART ALKALMAZÁS HASZNÁLATA	15. oldal
6 - VEZÉRLÉS HANGPARANCSONN	
6.1 - CSATLAKOZÁS A "GOOGLE HOME" ALKALMAZÁSHOZ	16. oldal
6.2 - CSATLAKOZÁS AZ "AMAZON ALEXA" ALKALMAZÁSHOZ	17. oldal
6.3 - HANGVEZÉRLÉS HASZNÁLATA	18. oldal
7 - HALADÓ PROGRAMOK	
7.1 - A VÉGÁLLÁSKAPCSOLÓK KAPCSOLATBEÁLLÍTÁSÁNAK TÍPUSA	19. oldal
7.2 - A VEZÉRLŐEGYSÉG ALAPHELYZETBE ÁLLÍTÁSA	21. oldal
8 - BETEKINTÉSEK	
8.1 - A VEZÉRLŐEGYSÉG VISSZAÁLLÍTÁSA	22. oldal

1 - TERMÉKJELLEMZŐK

1.1 MŰSZAKI ADATOK

Tápellátás	12 - 24 Vac/dc
Kimenet	One NO érintkező (1A 30Vdc) az indítási funkcióhoz One NC érintkező (1A 30Vdc) a leállítási funkcióhoz
Állapotjelző bemenetek	1 bemenet nyitott automatika jelző száraz érintkezőkhöz, 1 bemenet zárt automatika jelző száraz érintkezőkhöz
Programozható távirányítók száma	30
RF vevő frekvencia	433,920 MHz
WiFi frekvencia	2,4 GHz
Védelmi minősítés	IP20
Üzemi hőmérséklet	-20° +55°
Doboz méretei	80 X 80 h16 mm



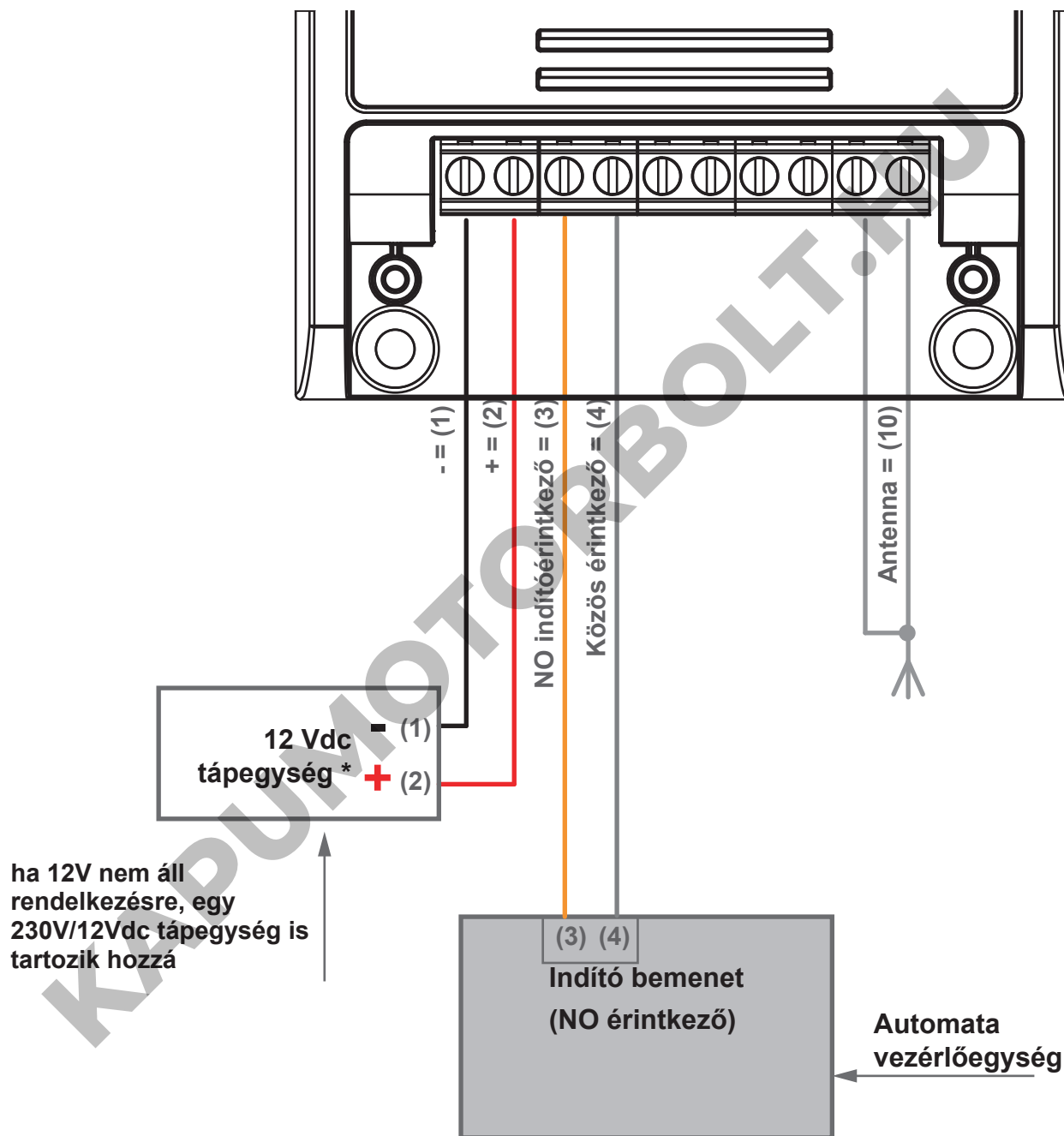
2 - CSATLAKOZÁSI DIAGRAMOK

JAVASLATOK

- A telepítést csak hivatásos technikusok végezhetik a vonatkozó elektromos és biztonsági előírásoknak megfelelően.
- Minden csatlakozást elektromos feszültség nélkül kell működtetni.
- Használjon megfelelő kábeleket.
- Ne vágja le az antennát
- Biztosítsa a tápvezetékben a megfelelő leválasztó eszközt.
- A hulladékokat a helyi jogszabályoknak megfelelően ártalmatlanítsa.
- Ne lépje túl a megadott terhelési határértékeket, és használjon megfelelően védett tápegységeket.

2.1 AZ INDÍTÓÉRINTKEZŐT CSATLAKOZÁSA

Az indítóérintkezőt az automata vezérlőegység „indítóérintkezőjéhez” kell csatlakoztatni.



FIGYELEM:

- Az érintkezőnek feszültségmentesnek kell lennie

VEZETÉKEN KERESZTÜLI HASZNÁLAT

A Plano vezérlőegység indítóérintkezője párhuzamosan csatlakozik bármely vezetékes vezérlővel (pl. gombok vagy billentyű választókhöz) közvetlenül az automata vezérlőegységéhez.

RÁDIÓADÓN KERESZTÜLI HASZNÁLAT

Az indítási parancs rádióadón keresztüli küldéséhez azt programoznia kell a Plano vezérlőegységen, lásd az 5. bekezdést

ALKALMAZÁSON KERESZTÜLI HASZNÁLAT

Ahhoz, hogy indítási parancsokat küldhessen az alkalmazásból, el kell végeznie a vezérlőegység és az alkalmazás társításának műveletét, lásd a 6. bekezdést.

Ha az eszköz társítva van, akkor megjelenik a kezdőlapon.

A kiválasztást követően az automatizálás távolról vezérelhető:



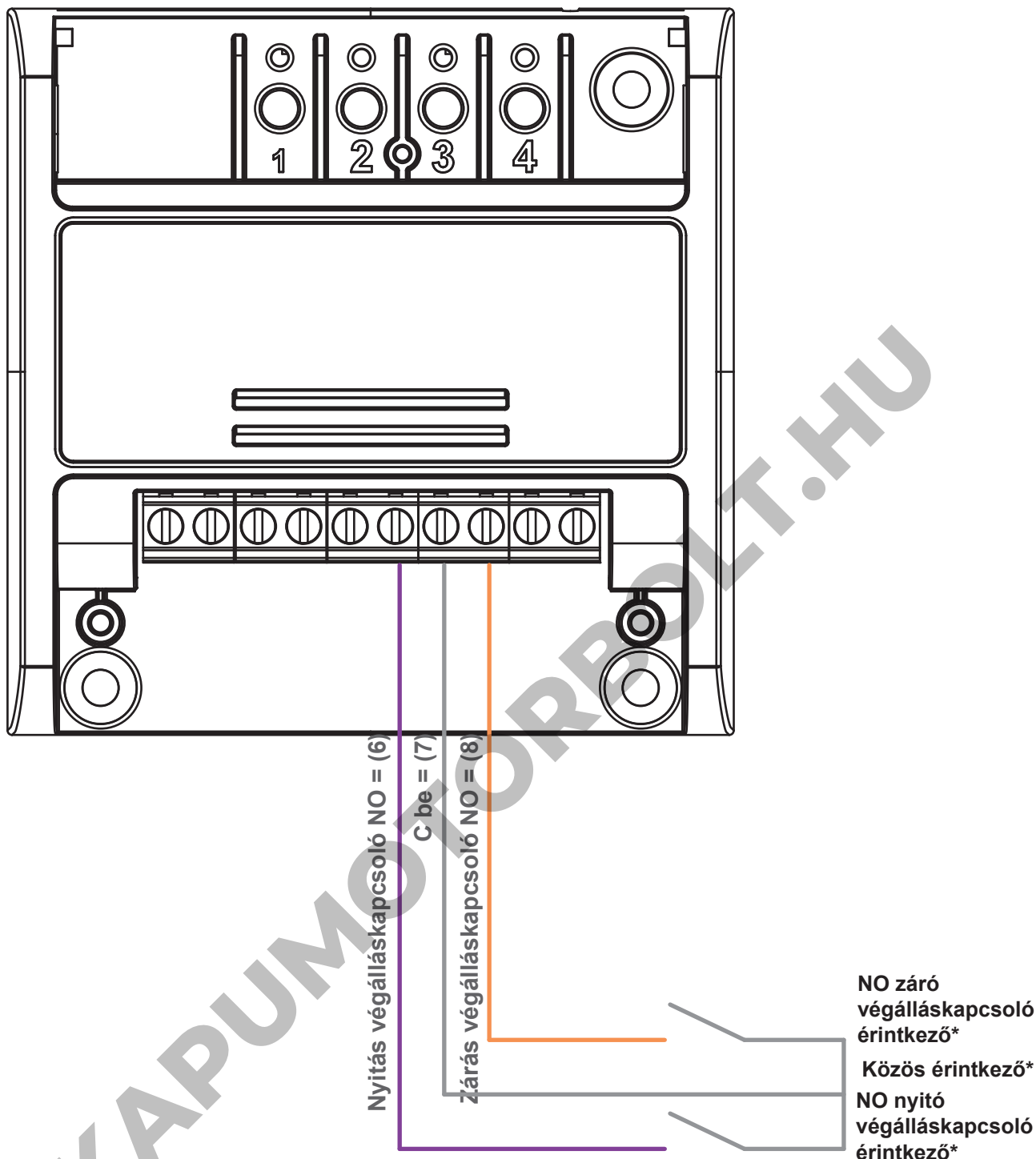
FIGYELEM:

- A START parancs hatása (nyit, zár, nyit/STOP/bezár) az automata vezérlőegység beállításaitól függ

2.2 VÉGÁLLÁSKAPCSOLÓK CSATLAKOZÁSI DIAGRAMJA (OPCIONÁLIS)

Az indítási parancshoz nem szükséges a végálláskapcsolót csatlakoztatni.

A végálláskapcsoló érintkezőknek látniuk kell az alkalmazásban az automatika állapotát (nyitva, zárva vagy részlegesen nyitva).



- Alapértelmezés szerint két NO kapcsolat van, ezek NC -ként is beállíthatók. A vezérlőegység csak egy NC vagy NO érintkezővel is működhet záráskor. A beállítás módosításához lásd a 7.1. bekezdést
- Ha az automatika nem rendelkezik elektromos végálláskapcsolókkal, lehetőség van az állapot megtekintésére a kapu figyelmeztető lámpájához csatlakoztatható Lock-Switch tartozékkal

FIGYELEM:

- Alapértelmezés szerint a kapcsolatok NC-k, de a 7.1 -es műveletet követve NO-ra állíthatók
- A végálláskapcsoló érintkezői nem szükségesek a START érintkező működéséhez. Ezeket a kapcsolatokat használjuk az alkalmazás automatizálási állapotának ellenőrzésére (nyitott, zárt, részlegesen nyitott)
- Az érintkezőnek feszültségmentesnek kell lennie

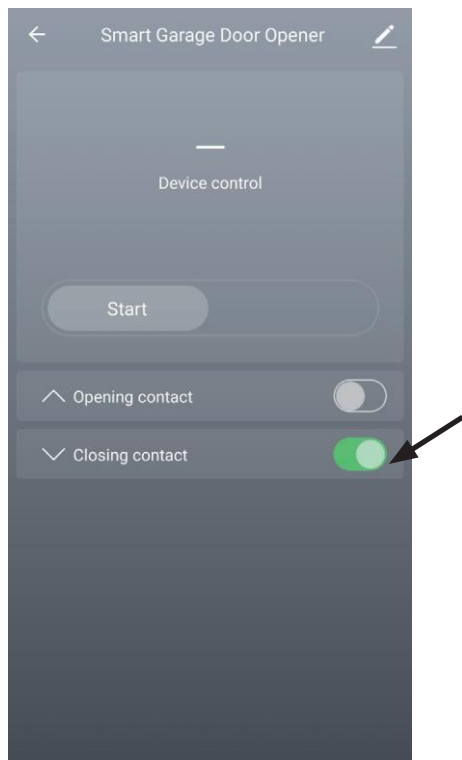
ALKALMAZÁSON KERESZTÜLI HASZNÁLAT

Az alkalmazáskorlátozó érintkezők használatához a vezérlőegységet hozzá kell rendelni az alkalmazáshoz, lásd a 6. bekezdést. Ha az eszköz társítva van, akkor megjelenik a kezdőlap.

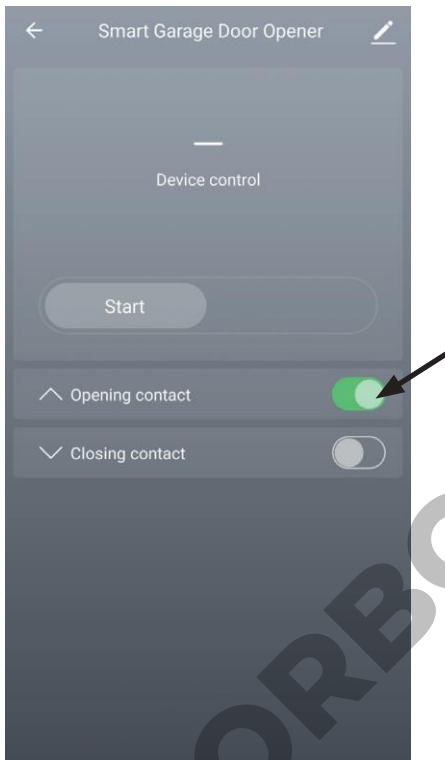
Az automatizálás állapotának megismeréséhez használhatja a végálláskapcsoló érintkezőit

TUDJA MEG AZ AUTOMATIZÁLÁS ÁLLAPOTÁT TÁVOLRÓL

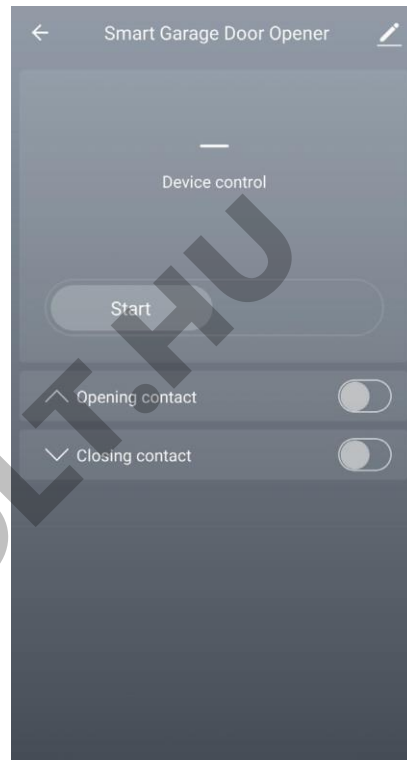
AUTOMATIZÁLÁS ZÁRVA



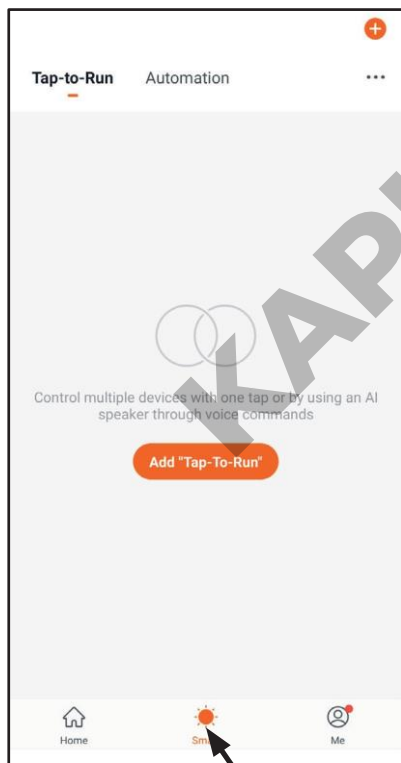
AUTOMATIZÁLÁS NYITVA



AUTOMATIZÁLÁS RÉSZLEGESEN NYITVA



HASZNÁLJA A VÉGÁLLÁSKAPCSOLÓKAT AUTOMATIKA LÉTREHOZÁSÁHOZ



A "Smart" („Okos”) képernyőn automatizálást, azaz automatikus eseményeket hozhat létre. Feltételeket adhat meg az automatizálás beállítási menüjében:

- ajtó zárva
- záró művelet
- nyitott ajtó
- nyitó művelet

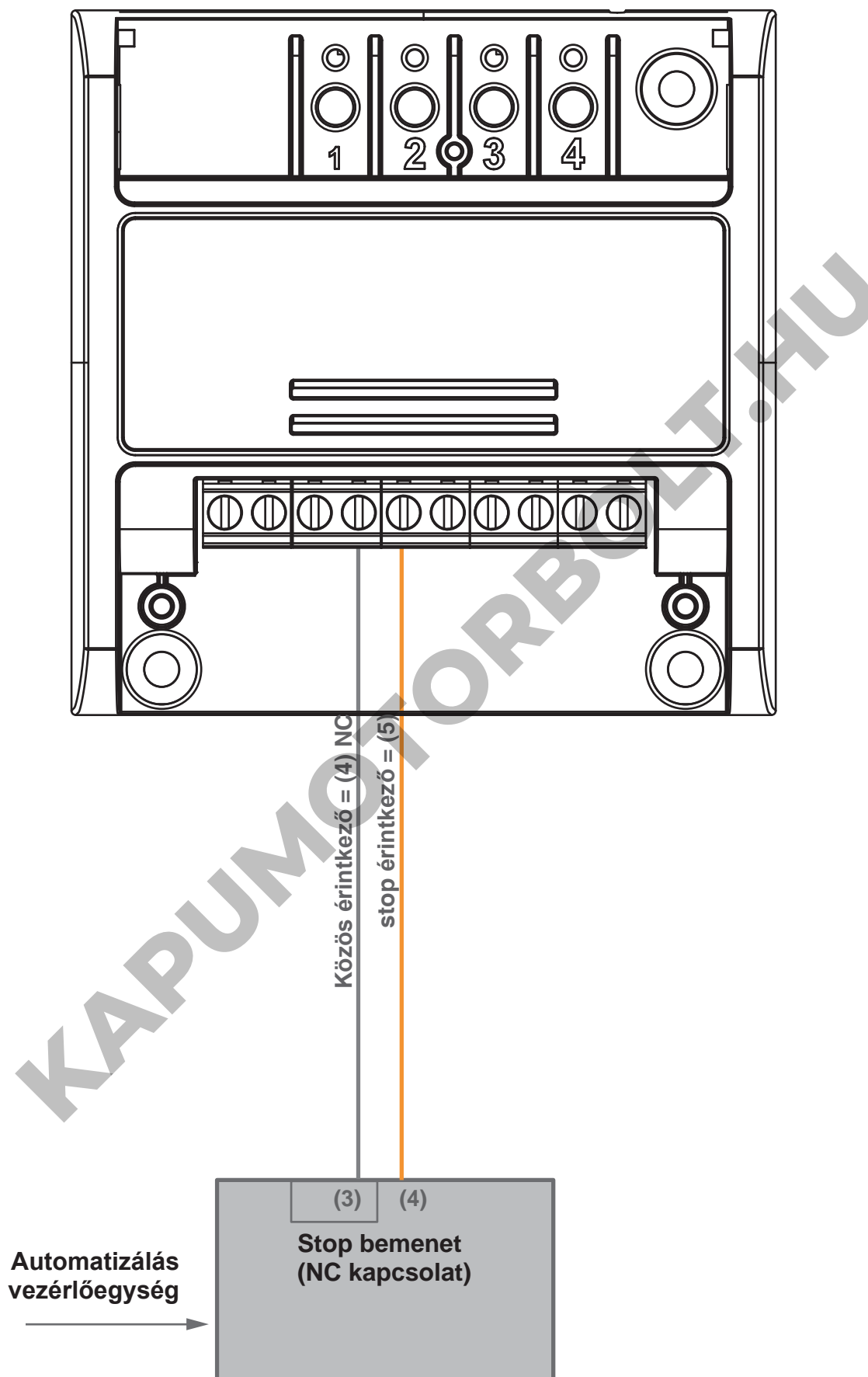
Automatizálási példák:

- amikor nyílik a kapu, felkapcsolja a kerti lámpákat
- ha nyitva van a kapu, értesít

2.3 ZÁR AUTOMATIZÁLÁS CSATLAKOZÁSI DIAGRAMJA (OPCIONÁLIS)

Az automatizálás vezérléséhez nincs szükség automatikus záró érintkezőre.

Ennek a kapcsolattartónak blokkolnia kell az automatizálást az automatizálási vezérlőegység STOP bemenetével.



FIGYELEM:

- A leállító érintkező nem szükséges a START érintkező működéséhez (nyitott, zárt, részlegesen nyitott)
- Az érintkezésnek feszültségmentesnek kell lennie

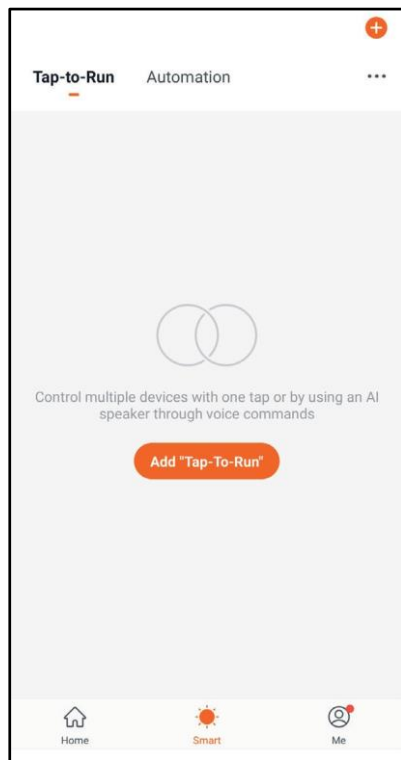
ALKALMAZÁSON KERESZTÜLI HASZNÁLAT

Az alkalmazásleállító érintkezők használatához a vezérlőegységet az alkalmazáshoz kell társítani, lásd a 6. bekezdést.

Ha az eszköz társítva van, akkor megjelenik a kezdőlapon.

A leállító érintkezők segítségével megtudhatja az automatizálás állapotát

HASZNÁLJA A VÉGÁLLÁSKAPCSOLÓKAT AUTOMATIKA LÉTREHOZÁSÁHOZ



A "Smart" („Okos”) képernyőn automatizálást, azaz automatikus eseményeket hozhat létre.

A feladatot az automatizálás beállítási menüjében adhatja meg:

- zár funkció bekapcsolva
- zár funkció kikapcsolva

Automatizálási példák:

- reggel 8 órakor nyissa ki a kaput, és amikor nyitva van, aktiválja a zár funkciót
- délután 8 órakor, ha a kapu zárva van, aktiválja a zár funkciót

3 - A VEZÉRLŐEGYSÉG HASZNÁLATA

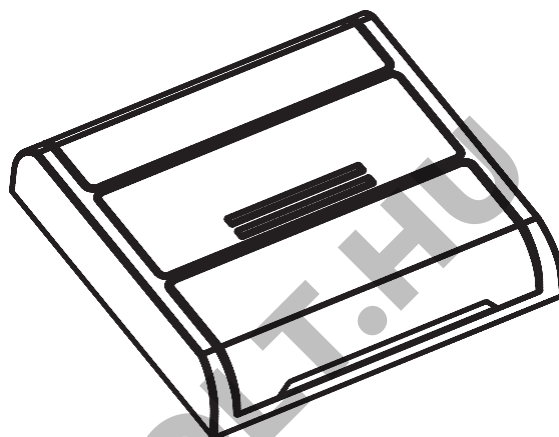
3.1 ÁLTALÁNOS TELEPÍTÉS

A rendszer rádióparancsokkal, okostelefonos OneSmart alkalmazással vagy hangvezérlésekkel vezérelhető. A telepítés csak rádióvezérlőkkel vagy alkalmazással kivitelezhető.

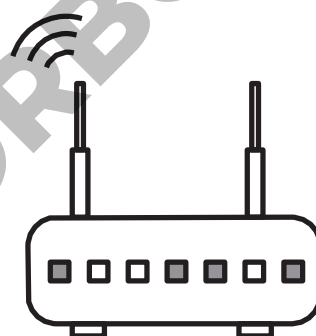
Ehelyett a hangparancsok használatához legalább az alkalmazáskonfigurációt el kell végezni.



TÁVIRÁNYÍTÓ KONFIGURÁCIÓ
Lásd 4. bekezdés



NEXTA VEZÉRLŐEGYSÉG



**INTERNETKAPCSOLATTAL
RENDELKEZŐ ROUTER**



**ALKALMAZÁSVEZÉRLÉS
KONFIGURÁCIÓJA**
Lásd 5. bekezdés



**HANGVEZÉRLÉS
KONFIGURÁCIÓJA**
Lásd 6. bekezdés

3.2 RÁDIÓN KERESZTÜLI HASZNÁLAT

A terhelések rádió n keresztüli szabályozásához kompatibilis adókkal kell rendelkeznie, ezért el kell végeznie az asszociációs eljárást, lásd az 4. bekezdést.

3.3 OKOSTELEFONOS ALKALMAZÁSSAL TÖRTÉNŐ HASZNÁLAT

A 5. bekezdésben leírt konfigurációs eljárásokat kell végrehajtani a fények okostelefonos alkalmazással történő vezérléséhez.

3.4 HANGVEZÉRLÉSSEL TÖRTÉNŐ HASZNÁLAT

A fények hangparancsokkal történő vezérléséhez a 6. bekezdésben leírt konfigurációs eljárásokat kell követni.

KAPUMOTORBOLT.HU

4 - VEZÉRLÉS TÁVIRÁNYÍTÓKKAL

Ez az eljárás lehetővé teszi kompatibilis multifunkcionális vagy általános (vezeték nélküli busz) adók programozását/törlését.

Multifunkcionális adók, kódok:

A multifunkcionális adók esetében az adóvezérlési módok az alkalmazott modelltől függenek.

Általános (vezeték nélküli busz) adók, kódok:

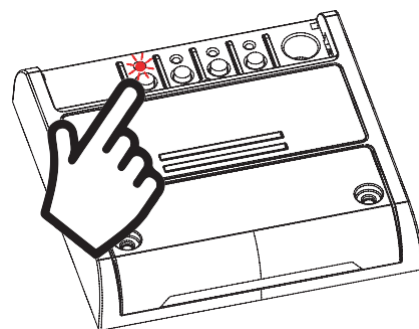
Az általános távadók funkciója az „automatizálás kezdete”.

4.1 - TÁVIRÁNYÍTÓK BEÁLLÍTÁSA

Ez az eljárás lehetővé teszi a kompatibilis multifunkcionális vagy generikus adók programozását.

1. LÉPÉS

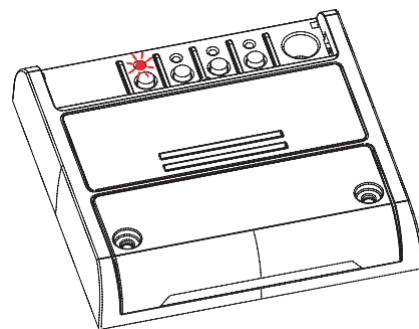
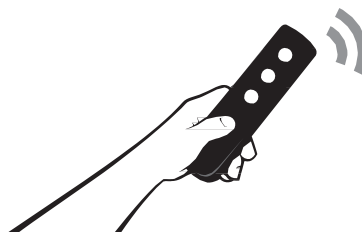
Nyomja le az 1-es gombot.
A LED pirosra vált.



MŰVELET: 1-es gomb rövid lenyomása **LED:** Pirosan kapcsol fel

2. LÉPÉS

60 másodpercen belül végezzen átvitelt a mentendő adóval.
Az információk megadásához lásd az "adóprogramozás"
című bekezdést az adó kézikönyvében.
A led 3-szor felvillan és kikapcsol.



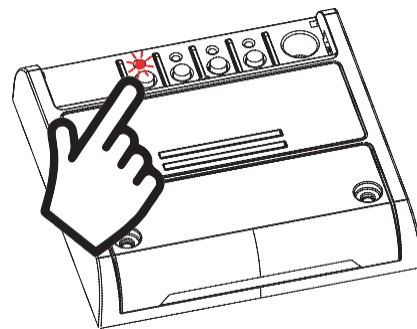
MŰVELET: Átvitel az adóval **LED:** 3 villanás

4.2 - TÁVIRÁNYÍTÓK TÖRLÉSE

Ezek az eljárások lehetővé teszik a már programozott memóriaadók törlését.

1. LÉPÉS

Tartsa lenyomva az 1-es gombot (kb. 5 másodperc.), amíg a LED villogni nem kezd.



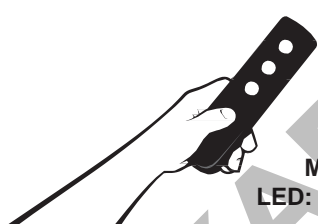
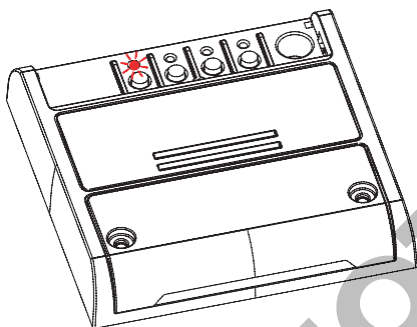
MŰVELET: Tartsa lenyomva az 1-es gombot **LED:** Pirosan villog

EGYETLEN ADÓ
TÖRLÉSE

AZ ÖSSZES MENTETT
ADÓ TÖRLÉSE

2a LÉPÉS

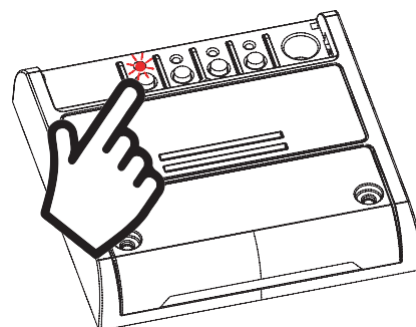
10 másodpercen belül végezzen átvitelt a törölni kívánt adóval.
A LED gyorsan villog és kikapcsol.



MŰVELET: Átvitel az adóval
LED: Gyorsan villog és kikapcsol

2b LÉPÉS

10 másodpercen belül röviden nyomja le az 1-es gombot a vevőn, hogy megerősítse az összes adó törlését.
A LED gyorsan villogni kezd és kikapcsol.



MŰVELET: 1-es gomb rövid lenyomása
LED: Gyorsan villog és kikapcsol

5 - VEZÉRLÉS A ONE SMART ALKALMAZÁSSAL

Ezek az eljárások lehetővé teszik, hogy az alkalmazáson keresztül (például mobiltelefonról) kezelje a készülékről származó fényt, és távolról vezérelje a rendszert.

5.1 - APP CSATLAKOZÁS

Ez az eljárás összekapcsolja a Plano-One vezérlőegységet az alkalmazással. Ezt a telepítést minden vezérlőegységén meg kell ismételni.

FIGYELEM: a művelethez internetalapú wi-fi hálózat szükséges.

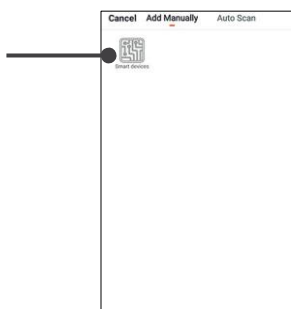
1. Töltse le a OneSmart alkalmazást a telefonjára



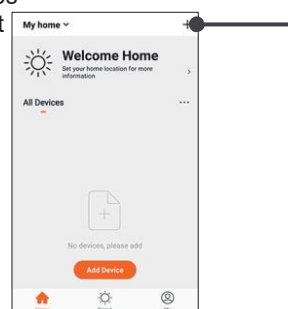
2. Az alkalmazás elindítása után létre kell hoznia egy fiókot. Végezze el a műveletet.



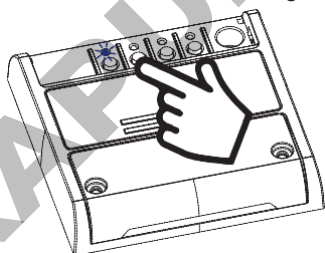
4. Válassza ki a "Smart Devices" ("Intelligens eszközök") kategóriát



3. Nyomja meg az "Add Devices" ("Eszközök hozzáadása") ikont



5. Nyomja meg a 2-es gombot a vezérlőegységen amíg a kék LED be nem kapcsol, majd engedje el a gombot. Néhány másodperc múlva a LED és a terhelés villogni kezd



6. Nyomja meg a "Connect" ("Csatlakozás") gombot az alkalmazásban



8. Az eszköz automatikusan konfigurál. A vezérlőegység kék LED fénye jelzi a beállítás előrehaladását:

1 sorozat villogás = az erőmű készen áll a beállításra
2 sorozat villogás = az erőmű próbál csatlakozni a WiFi hálózathoz
4 sorozat villogás = az erőmű megfelelően csatlakoztatva. A LED kialszik két perc múlva.

A WIFI KAPCSOLATTAL KAPCSOLATOS PROBLÉMÁKÉRT NÉZZE MEG A 22. OLDALT

7. Az alkalmazáson válassza ki a wi-fi hálózatot, adja meg a hálózati jelszót és erősítse meg



5.2 - ONE SMART ALKALMAZÁS HASZNÁLATA

Az összes vezérlőegység beállítása után a telepítést kezelheti az alkalmazásban.

HASZNÁLAT

A "Home" ("Otthon") menü (1) az összes kapcsolódó eszközt megjeleníti. Ha parancsot szeretne küldeni egy eszközre, jelölje ki azt.

A "Smart" ("Okos") (2) gomb megnyomásával bizonyos feltételeknek megfelelően és bizonyos időközönként műveleteket adhat hozzá az eszközökhöz, kétféle művelet van:

- Automatizálás (3): Egy vagy több művelet akkor történik meg, ha egy vagy több feltétel teljesül
- Koppintson a futtatáshoz (Forgatókönyv) (4): egy vagy több műveletet hajt végre egy alkalmazásgomb megnyomásával

PÉLDÁK FORGATÓKÖNYVEKRE (KOPPINTSON A FUTTATÁSHOZ):

- Nyissa ki a garázsajtót és kapcsolja fel a villanyt

PÉLDÁK AZ AUTOMATIZÁLÁSRA:

- Nyissa ki a kaput, és amikor teljesen nyitva van, blokkolja tíz percre

Nyomja meg a "Me" ("Én") (5) gombot az otthoni és fiókbeállítások megadásához.

Ebből a menüből tagokat adhat hozzá az otthonhoz az eszközközkezelés megosztásához vagy új házak létrehozásához.

ÚJ FELHASZNÁLÓK/TAGOK HOZZÁADÁSÁNAK MŰVELETE.

- 1- A "ME" ("ÉN") menüben (5) válassza a "Home Management" ("Otthon beállítás") lehetőséget (7) majd lépjen be a ház konfigurációkba és keresse meg az "Add member" ("Tag hozzáadása") gombot
- 2- Adja meg a hozzáadni kívánt "OneSmart" fiókot (az új tag e-mail- vagy mobiltelefonszáma), és az új tag értesítést kap a meghívóról.

FIGYELEM:

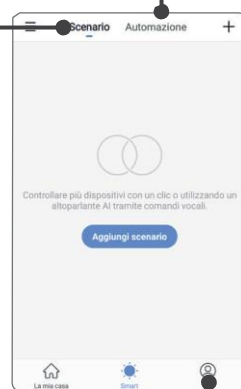
- Az új felhasználónak ehhez le kell töltenie a "OneSmart" alkalmazást, és létre kell hoznia egy fiókot.
- Mind a "rendszergazdának", mind az "új felhasználónak" ugyanazt a "régión" (Ország) kell beállítania.
- (A beállított ország megtekintéséhez és módosításához látogasson el az "Account (2)-Account and Security-Region" ("Fiók (2)-Fiók és biztonsági régió") pontra).



Otthon (1) Okos (2)

Automatizálások (3)

Koppintson a futtatáshoz (4)



Én (5)

Fiók (6)

Otthon beállítása (7)



Én (5)

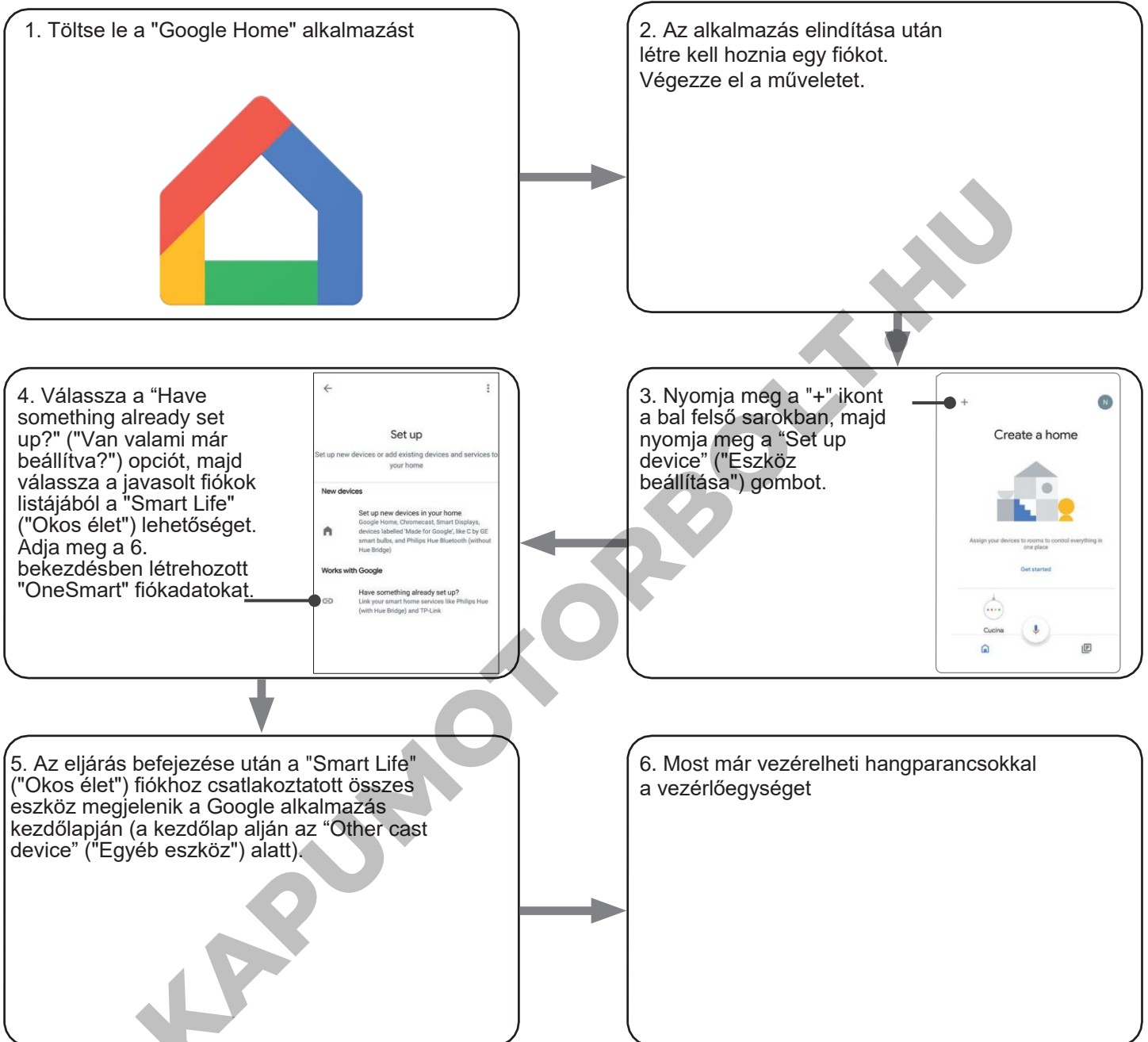
6 - VEZÉRLÉS HANGPARANCSSOKKAL

Ezzel az eljárással társíthat egy Google- vagy Alexa-fiókot egy "OneSmart" fiókhhoz, hogy használhassa a hangparancsokat.

6.1 - CSATLAKOZÁS A "GOOGLE HOME" ALKALMAZÁSHOZ

ELJÁRÁS

FIGYELEM: az eljárás megkezdése előtt be kell állítania a "OneSmart" fiókot, lásd a 6. bekezdést.



MEGJEGYZÉSEK:

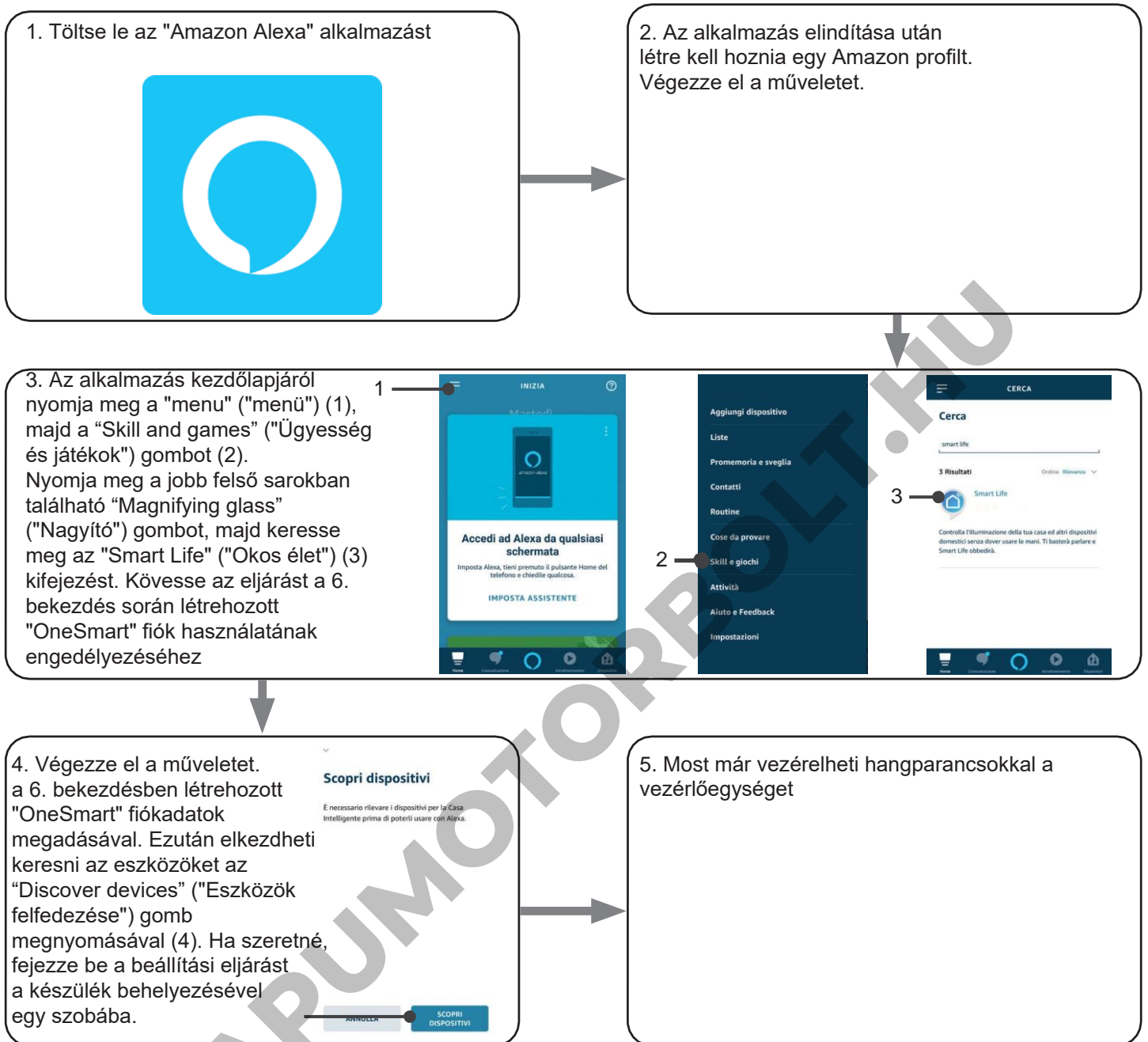
Ha más eszközöket is hozzáad a OneSmart alkalmazáshoz, azok automatikusan hozzáadódnak a Google Kezdőlapjához. Ha hangvezérléssel szeretné használni őket, hozzá kell adnia őket a Google Home alkalmazás egyik szobájához, lásd a művelet 6. lépését.

Ha az eszközök nem kerülnek automatikusan hozzáadásra, válassza le és csatlakoztassa újra a fiókját a művelet 3. lépésének megfelelően a Google Kezdőlapról.

6.2 - CSATLAKOZÁS AZ "AMAZON ALEXA" ALKALMAZÁSHOZ

ELJÁRÁS

FIGYELEM: az eljárás megkezdése előtt be kell állítania a "OneSmart" fiókot, lásd a 6. bekezdést.

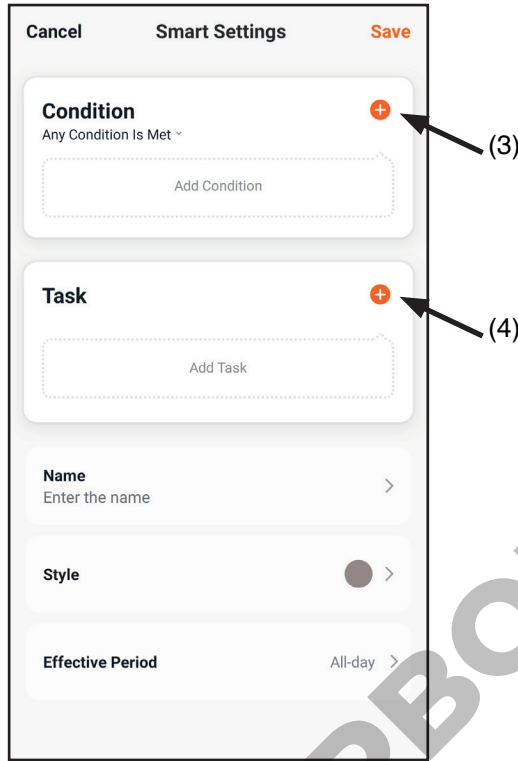
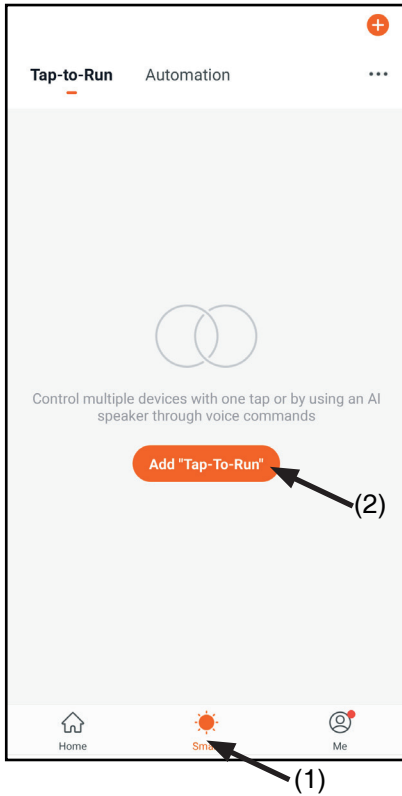


6.3 - HANGVEZÉRLÉS HASZNÁLATA

A hangutasítások beállításához létre kell hoznia egy jelenetet a OneSmartban, majd társítania kell egy Google- vagy Alexa-művelettel úgy, hogy kiválasztja a használni kívánt kifejezést, hogy az megfeleljen a megfelelő műveletnek.

Az automatizálás vezérlés beszédvezérlése az automatizálási egység START érintkezőjének működésétől függ. 6.3a -

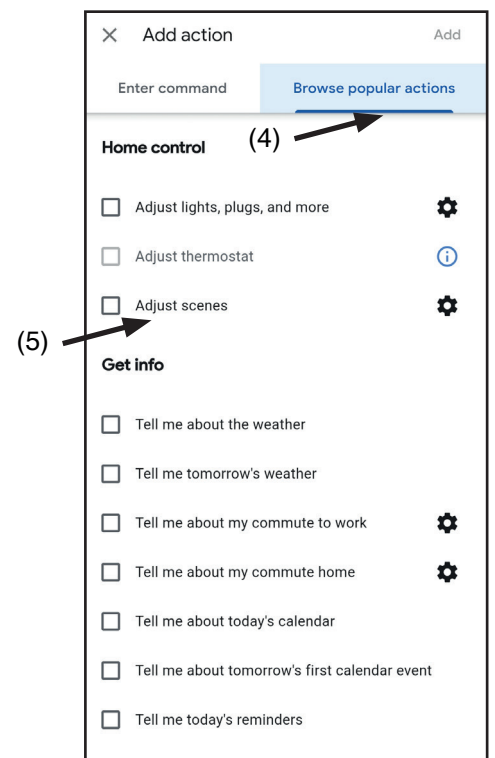
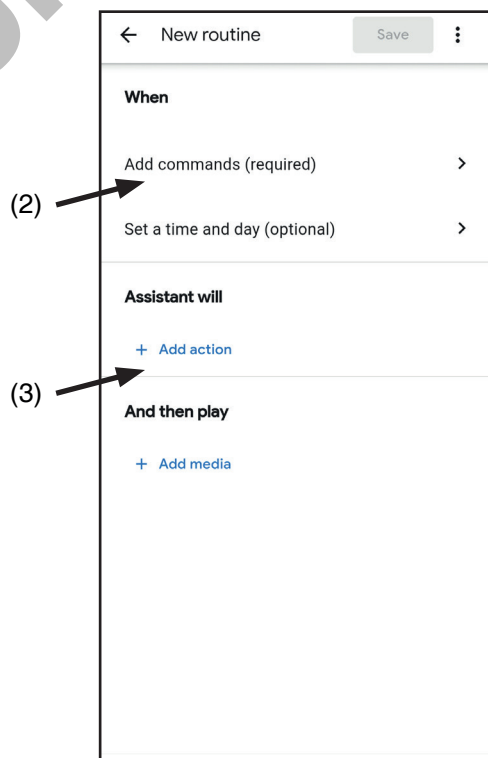
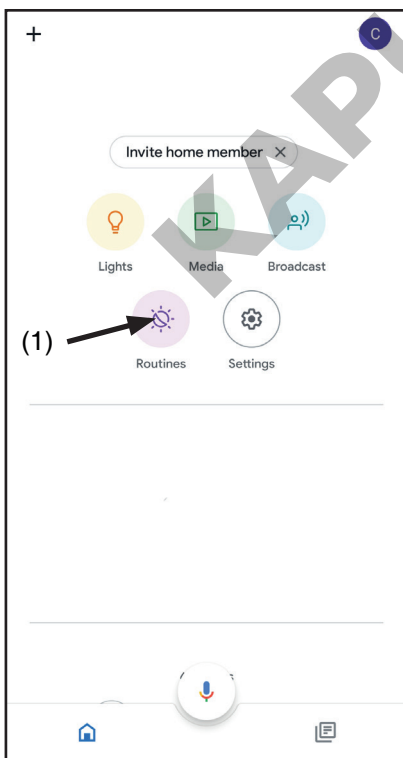
6.3a - FORGATÓKÖNYV LÉTREHOZÁSA ONE SMART-ON



- A OneSmart alkalmazásban lépjen a "Smart window" ("Okos ablak")-ba (1)
- Nyomja meg a "Add Tap to Run" ("Futtatás koppintással hozzáadása") gombot (2)
- Feltételként válassza a "Click to execute" ("Kattintás a végrehajtáshoz") lehetőséget (3)
- Válassza ki az eszközt, majd válassza a "Start" parancsot (4)
- Átnevezés és mentés

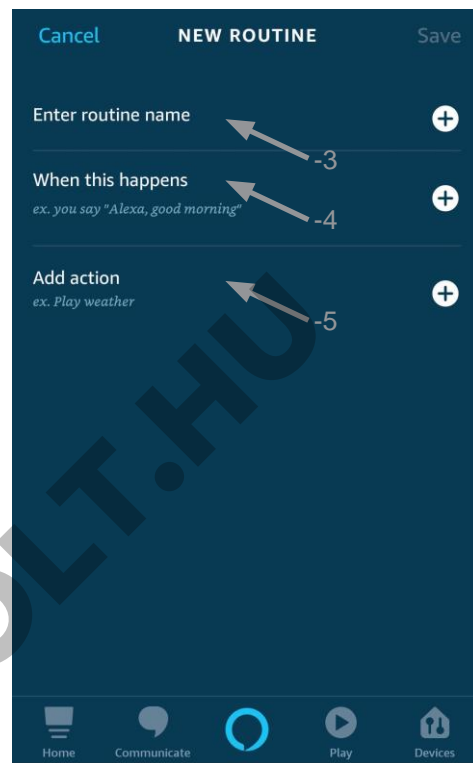
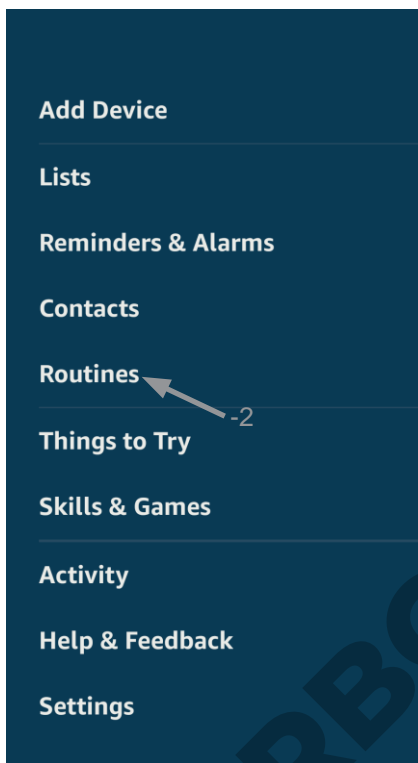
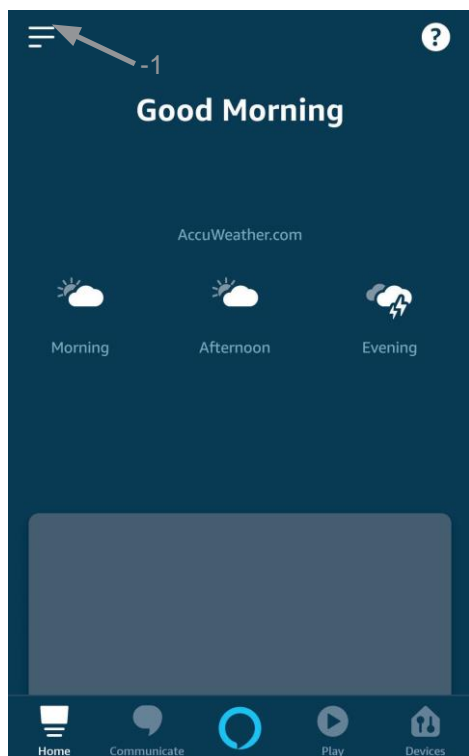
6.3b - GOOGLE RUTIN LÉTREHOZÁSA

- 1 - A Google Home alkalmazásban válassza a "Routines" ("Rutinok") (1) opciót
- 2 - Hozzon létre egy új rutint, és adja meg a kívánt kifejezést az "Add Commands" ("Parancsok hozzáadása") használatával (2)
- 3 - Az "+ Add Action" ("Művelet hozzáadása") (3) elemen belül válassza a "Browse popular actions" ("Népszerű műveletek böngészése") (4), majd a "Adjust Scenes" ("Jelenetek beállítása") (5) lehetőséget.
- 4 - Válassza ki a One Smart alkalmazásban, 6.3a eljárás szerint létrehozott jelenetet.



6.3c - ALEXA RUTIN LÉTREHOZÁSA

- 1 - Az Alexa alkalmazásban válassza ki a "menu" ("menü")-t (1)
- 2 - Válassza a "Routines" („Rutinok”) (2) lehetőséget, majd adjon hozzá újat
- 3 - Írja be a nevet (3), a kiejtendő kifejezést (4), és kattintson az alábbira: "add an action" („adjon hozzá egy műveletet”) (5)
Válassza ki a "Smart Home" („Okos otthon”), majd a "Control scene" („Jelenet vezérlése”) lehetőséget. Válassza ki a One Smartban, a 6.3a művelet során létrehozott jelenetet.



6.3c - RÉSZLETEK

A Start működése és így a hangutasítások az automatika vezérlőegység START érintkezőjének működésétől is függenek.

Javasoljuk, hogy a telepítés működésével összhangban levő hangutasításokat hozzon létre.

Hangutasítási tippek az indítás működése alapján

START BEÁLLÍTÁSA LÉPÉSRŐL-LÉPÉSRE (ha zárva van, nyissa / amikor nyitva van, zárja / megáll mozgás közben)

Ha az automatizálás jelenlét nélkül kerül vezérlésre, akkor létre kell hozni egy általános parancsot, például „start kapu/garázs”, „kapu/garázs”

Ha az automatizálást annak állapotának ellenőrzésével irányítja, több hangparancsot is létrehozhat: „nyisd ki a kaput/garázst”, „zárd be a kaput/garázst” vagy „csukd be a kaput/garázst”.

Mindezek a parancsok ugyanarra a műveletre vonatkoznak (a start érintkező bezárása).

Nyilvánvaló, hogy ha a kapu mozgásban van, és elküldi a „kapu nyitása” parancsot, akkor leáll.

KEZDŐ BEÁLLÍTÁS CSAK NYITVA, TÁRSASHÁZI FUNKCIÓ (bármilyen automatizálási állapotból megnyílik az indítás)

Javasolt parancsok: „Kapu nyitása” vagy „Garázs nyitása”

7 - HALADÓ PROGRAMOK

3.7.1 A VÉGÁLLÁSKAPCSOLÓK KAPCSOLATBEÁLLÍTÁSÁNAK TÍPUSA

Alapértelmezett: NC kapcsolatok

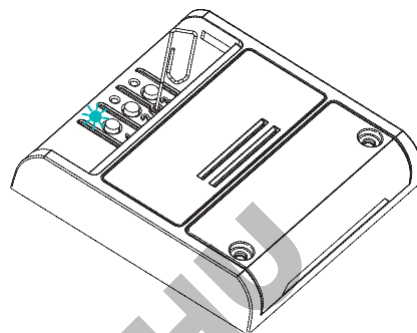
Ez az eljárás a végálláskapcsolók érintkezőinek típusának beállítására szolgál.

ELJÁRÁS

1. LÉPÉS

Egy gemkapocs segítségével nyomja le a "rejtett" gombot. A LED sárgára vált.

Engedje el a GOMBOT, ha a LED kék.

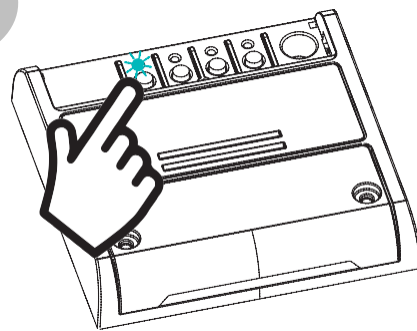


MŰVELET: A "rejtett" gomb hosszú lenyomása **LED:** Sárgán kapcsol be

2. LÉPÉS

Nyomja le röviden a vevő 1-es gombját, és számolja meg a LED által kibocsátott villanások számát:

VILLANÁSOK SZÁMA	FUNKCIÓ
1	2. számú NC kapcsolat
2	2. számú NC kapcsolat
3	1. számú NC kapcsolat
4	1. számú NC kapcsolat

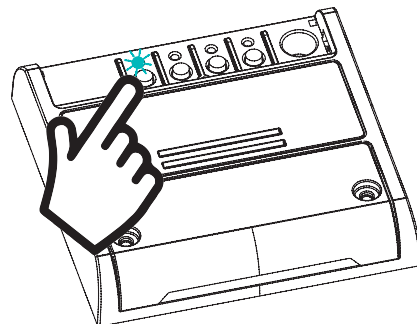


MŰVELET: 1-es gomb rövid lenyomása **LED:** Számolja meg a villogások számát

3. LÉPÉS

Nyomja le a gombot rövid ideig a villanás ideje alatt, amely megfelel a funkciónak amin szeretné befejezni a számlálást.

A LED kialszik



MŰVELET: 1-es gomb rövid lenyomása **LED:** Kikapcsol

3.7.2 - A VEZÉRLŐEGYSÉG ALAPHELYZETBE ÁLLÍTÁSA

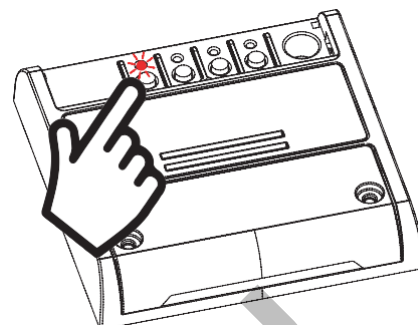
Ezzel az eljárással visszaállíthatja a vezérlőegységet a gyári beállításokra.

FIGYELEM: az egyetlen paraméter, amelyet nem töröl, a ONESMART alkalmazással való társítás lesz. Ennek a paraméternek a szerkesztéséhez vagy törléséhez ismételje meg az eljárást.

ELJÁRÁS

1. LÉPÉS

Tartsa lenyomva a vevőegység P1 gombját (kb. 4 másodpercig), amíg a LED villogni nem kezd.

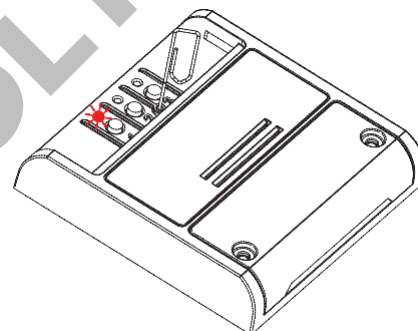


MŰVELET: RÁDIÓ gomb lenyomása **LED:** Pirosan villog



2. LÉPÉS

10 másodpercen belül nyomja le a rejtett gombot. A LED 1 gyorsan villog majd kikapcsol.



MŰVELET: WIFI gomb rövid lenyomása **LED:** a LED gyorsan villog, majd kikapcsol.

KAPUMOTORBOLT.HU

8 - BETEKINTÉS

8.1 – PROBLÉMÁK A VEZÉRLŐEGYSÉG WIFI-VEL VALÓ CSATLAKOZTATÁSOKOR

Ha problémái vannak a vezérlőegységnek a routerhez való csatlakoztatása során, javasoljuk, hogy:

ELSŐ LÉPÉSKÉNT:

- ellenőrizze, hogy a vezérlőegység csatlakoztatásához használt hálózat 2,4 GHz-en fut-e (nem 5 GHz-en)
- a használt okostelefont ugyanahhoz a WiFi-hez kell csatlakoztatni, amelyhez csatlakoztatni szeretné a készüléket
- ellenőrizze, hogy a megadott jelszó helyes-e

TEENDŐK:

- zárja be az alkalmazást, és próbálja meg újra csatlakoztatni az eszközt
- ha lehetséges, próbálkozzon egy másik okostelefonnal, hogy ellenőrizze, működik-e

Ha a probléma nem oldódik meg, előfordulhat, hogy a routerben vannak olyan beállítások, amelyek nem teszik kompatibilissé a hálózatot az eszközzel. Ezeknek a beállításoknak az ellenőrzéséhez és módosításához hozzá kell férnie a router beállításaihoz.

Amint hozzáfér a router beállításaihoz (ez a router modelljétől függ) próbálja meg ellenőrizni és beállítani ezeket a paramétereket:

WI-FI FREKVENCIASÁV

Egyes routerek olyan hálózatot hoznak létre, amely automatikusan 2,4 GHz-es vagy 5 GHz-es frekvenciára van beállítva, attól függően, hogy milyen eszközhöz csatlakozik. Amikor OneSmart-fiókján keresztül próbálja csatlakoztatni az eszközt, az okostelefon esetleg automatikusan csatlakozik az 5 GHz-es frekvenciasávra, és ezáltal a készülék nem tud csatlakozni az eszközre. Ezért be kell lépni a router beállításaiba, és be kell állítani a 2,4 GHz-et fő hálózati frekvenciaként. Egyéb esetben lehetséges két különböző WiFi hálózatot létrehozni; egyet a 2,4 GHz-es és egyet az 5 GHz-es sávhoz - ha így jár el a párosítási fázisban győződjön meg róla, hogy okostelefonja a 2,4 GHz-es hálózathoz csatlakozik.

WIFI BIZTONSÁGI BEÁLLÍTÁSOK

egyres routerek alapértelmezett biztonsági beállításai nem kompatibilisek az eszközzel.

Derítse ki, hogy melyik biztonsági protokolltípust használja a Wi-Fi router, és módosítsa azt:

WI-FI BIZTONSÁG:

BIZTONSÁG TÍPUS: WPA2
TITKOSÍTÁS TÍPUSA: AES

Connessione Sicurezza

Tipo di connessione: WPA2

Tipo di crittografia: AES

Chiave di sicurezza di rete: *****

KAPUMOTORBOLT.HU

KAPUMOTORBOLT.HU

V1.1

CE



Nexta Tech

A Team srl márkája

G.Oberdan 90, 33074

Fontanafredda (PN) - Olaszország

Tel. +39 0434 998682

Email: info@nexta-tech.com

Web: www.nexta-tech.com