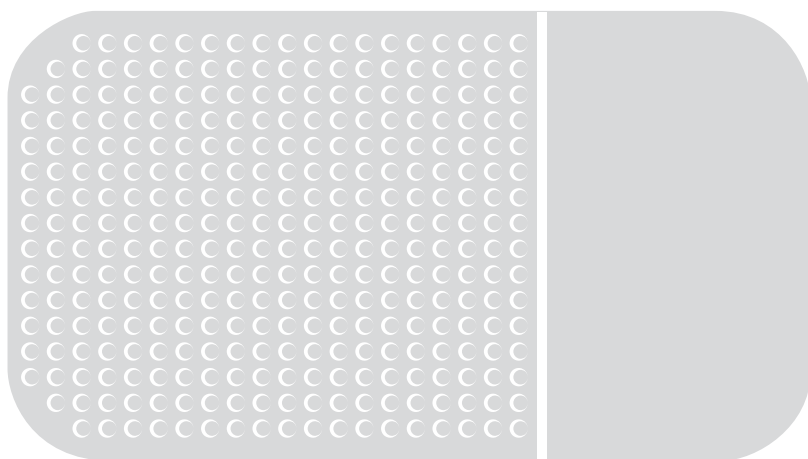


Nice



SPIDO



Garázskaput működtető motor

HU - Telepítési és üzemeltetési utasítások és figyelmeztetések

Nice

TARTALOMJEGYZÉK

| | | |
|---|---|-----------|
| 1 | BIZTONSÁG FIGYELMEZTETÉSEK ÉS ÁLTALÁNOS ÓVINTÉZKEDÉSEK | 2 |
| 1.1 | Általános figyelmeztetések | 2 |
| 1.2 | Telepítési figyelmeztetések | 3 |
| 2 | TERMÉKLEÍRÁS ÉS RENDELTETÉSSZERŰ HASZNÁLAT .. | 3 |
| 2.1 | A termék részeinek listája | 3 |
| 3 | TELEPÍTÉS | 4 |
| 3.1 | Telepítést megelőző ellenőrzések | 4 |
| 3.2 | A termék használatának korlátai | 4 |
| 3.3 | Azonosítás és helyigény | 4 |
| 3.4 | Termék fogadása | 4 |
| 3.5 | Telepítés előkészítő feladatai | 5 |
| 3.6 | A hajtómotor beszerelése | 6 |
| 3.7 | Kézzel oldja ki és reteszelve a hajtómotort | 9 |
| 4 | ELEKTROMOS CSATLAKOZÁSOK | 10 |
| 4.1 | Előzetes ellenőrzések | 10 |
| 4.2 | Csatlakozási séma és leírás | 11 |
| 4.2.1 | Kapcsolási rajz | 11 |
| 4.2.2 | Csatlakozások leírása | 11 |
| 5 | ZÁRÓ ELLENŐRZÉSEK ÉS INDÍTÁS | 12 |
| 5.1 | A betáplálás csatlakoztatása | 12 |
| 5.2 | A garázsajtó nyitási és zárási állásának programozása | 12 |
| 5.3 | Az erőszükséglet automatikus felmérése | 14 |
| 5.4 | A garázsajtó mozgásának ellenőrzése | 14 |
| 5.5 | A motor forgásirányának megfordítása | 14 |
| 6 | MŰSZAKI ELLENŐRZÉS ÉS ÜZEMBE HELYEZÉS | 15 |
| 6.1 | Műszaki ellenőrzés | 15 |
| 6.2 | Üzembe helyezés | 15 |
| 7 | PROGRAMOZÁS | 16 |
| 7.1 | A programozási gombok használata | 16 |
| 7.2 | A vezérlőegység programozása | 16 |
| 7.3 | A hajtóerő beállítása | 18 |
| 7.4 | A motor sebességének beállítása | 18 |
| 7.5 | Automatikus zárás beállítása | 19 |
| 7.6 | FLASH funkció beállítása | 19 |
| 7.7 | PHOTOTEST funkció beállítása | 20 |
| 7.8 | Feszültség elvezetésének beállítása | 20 |
| 7.9 | SbS működés beállítása | 21 |
| 7.10 | Memória törlése | 21 |
| 7.11 | Jeladók memorizálása | 21 |
| 7.11.1 | A jeladók gombjainak memorizálási módja | 22 |
| 7.11.2 | Memorizálható jeladók száma | 22 |
| 7.11.3 | A jeladók megjegyzésével és törlésével kapcsolatos eljárások | 22 |
| 7.12 | A memória zárolása és feloldása | 23 |
| 7.13 | Speciális funkciók | 23 |
| 7.13.1 | „Mindig nyit” funkció | 23 |
| 7.13.2 | „Mindenképpen mozgás” funkció | 23 |
| 8 | MI A TEENDŐ, HA... (hibaelhárítási útmutató) | 24 |
| 8.1 | Hibaelhárítás | 24 |
| 8.2 | Jelzések a vezérlőegységen | 25 |
| 8.3 | Jelzések a villógóval | 26 |
| 8.4 | Jelzés az ajtóvilágítással | 26 |
| 9 | TOVÁBBI INFORMÁCIÓK (kiegészítők) | 27 |
| 9.1 | Berendezések hozzáadása vagy eltávolítása | 27 |
| 9.1.1 | STOP bemenet | 27 |
| 9.1.2 | Fotocellák PHOTOTEST funkcióval | 27 |
| 9.1.3 | Elektromos zár | 28 |
| 9.2 | A vészhelyzeti tápellátás csatlakoztatása és telepítése | 28 |
| 9.3 | Az Óview programozó csatlakoztatása | 29 |
| 9.4 | Más berendezések csatlakoztatása | 29 |
| 10 | TERMÉK KARBANTARTÁSA | 30 |
| 11 | TERMÉK ÁRTALMATLANÍTÁSA | 30 |
| 12 | MŰSZAKI JELLEMZŐK | 31 |
| 13 | MEGFELELŐSÉG | 32 |
| UTASÍTÁSOK ÉS FIGYELMEZTETÉSEK | | 33 |

1 BIZTONSÁG FIGYELMEZTETÉSEK ÉS ÁLTALÁNOS ÓVINTÉZKEDÉSEK

1.1 ÁLTALÁNOS FIGYELMEZTETÉSEK



A készülék beszerelése előtt olvassa el figyelmesen az utasításokat, és tartsa be az abban leírtakat, mivel a helytelen beszerelés súlyos személyi sérülést okozhat és károsíthatja a készüléket. Kérjük, hogy az utasításokat gondosan őrizze meg.



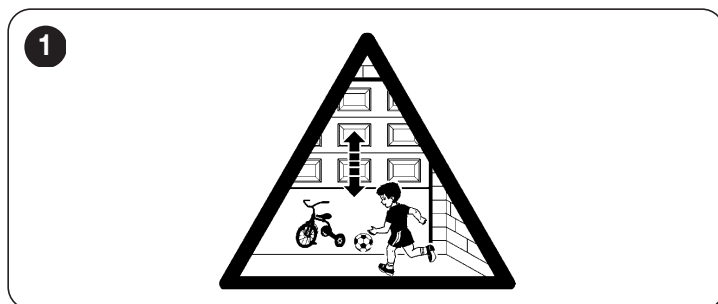
A legújabb európai jogszabályok értelmében az automatika kialakításának meg kell felelnie a hatályos Gépekről szóló irányelvben előírt harmonizált szabványoknak, melyek lehetővé teszik az automatika feltételezett megfeleléséről való nyilatkozást. Tekintettel a fentiekre, a termék elektromos hálózathoz való csatlakoztatását, bevizsgálását, üzembe helyezését és karbantartását kizárólag képzett és hozzáértő szakember végezheti.



A hőkapcsoló berendezés véletlen működőképes állapotba állításából eredő veszélyek elkerülése érdekében, a készülék betáplálását nem szabad külső működtetésű berendezésen pl. időzítőn keresztül biztosítani, illetve nem szabad olyan áramkörhöz csatlakoztatni, amely szabályos időközönként kap áramellátást, illetve le van arról választva.



A garázsajtón helyezzen el egy tartós címkét vagy táblát a következő képpel (minimális magassága 60 mm) "ábra 1"



FIGYELEM! Tartsa be a következő figyelmeztetéseket:

- A telepítés megkezdése előtt tekintse át a „Termék műszaki jellemzői” című részt, különösen arra vonatkozóan, hogy a termék alkalmas-e az Ön által vezérelt rész automatizálására. Ha nem alkalmas, NE folytassa a telepítést.
- A terméket nem szabad használni mielőtt a „Bevizsgálás és üzembe helyezés” fejezetben meghatározottak szerint elvégezné az üzembe helyezést.
- A termék telepítése előtt ellenőrizze, hogy a használni kívánt minden anyag jó állapotban van-e és alkalmas-e a használatra.
- A terméket nem használhatják olyan személyek (ideértve a gyermekeket is), akik csökkent fizikai, érzékszervi vagy szellemi képességekkel rendelkeznek, vagy nincs megfelelő tapasztalatuk vagy ismeretük.
- Gyermekek nem játszhatnak a készülékkel.
- Ne engedje, hogy gyermekek a termék vezérlőberendezéseivel játszanak. A távirányítókat tartsa távol a gyermekektől.

- A berendezés táphálózatába helyezzen el egy megszakító berendezést (nem a szállítmány része), az érintkezők olyan nyitási távolságával, amely teljes leválasztást tesz lehetővé a III. túlfeszültségi kategória által meghatározott feltételeken.
- A telepítés során kezelje óvatosan a terméket, kerülje az özszenyomódást, ütést, leesést vagy bármilyen folyadékkal való érintkezést. Ne tegye a terméket hőforrások közelébe, és ne tegye ki nyílt lángnak. Ezek károsíthatják, és meghibásodásokat vagy veszélyes helyzeteket okozhatnak. Ha ez történne, azonnal állítsa le a telepítést, és forduljon a vevőszolgálathoz.
- A gyártó nem vállal felelősséget a beszerelési utasítások be nem tartásából eredő tárgyi vagy személyi károkért. Az ilyen esetekben nem érvényes az anyaghibára vonatkozó garancia.
- Az A-súlyozott hangnyomásszint kisebb, mint 70 dB(A).
- A használat által elvégzendő tisztítást és karbantartást nem végezhetik felügyelet nélküli gyermekek.
- A berendezésen végzett feladatok (karbantartás, tisztítás) előtt mindig válassza le a terméket a táphálózatról és esetleg az akkumulátorokról.
- Gyakran ellenőrizze a berendezést, különösen a kábeleket, a rugókat és a tartószerkezeteket, hogy nincs-e esetleg kiegyensúlyozási probléma, illetve nem láthatók-e kopás vagy sérülés jelei. Ne használja, ha javításra vagy beállításra van szükség, mivel az automatika helytelen beszerelése vagy kiegyensúlyozása sérülést okozhat.
- A termék csomagolóanyagát a helyi előírásoknak megfelelően kell megsemmisíteni.
- A terméket nem szabad kültérre telepíteni.
- Figyelje a mozgásban lévő garázsajtókat, és tartsa távol az embereket, amíg a garázsajtó teljesen ki nem nyílik vagy be nem záródik.
- Figyeljen a kézi kioldó eszköz működtetések (kézi működtetés), mivel a nyitott garázsajtó váratlanul leeshet a meggyengült vagy törött rugók miatt, vagy ha nincs kiegyensúlyozva.
- Havonta ellenőrizze, hogy a hajtómotor ellenkező irányú mozgást biztosít-e, amikor a garázsajtó egy 50 mm magas, talajon elhelyezett tárgyhoz ér. Szükség esetén állítsa be és ellenőrizze ismét, mivel a helytelen beállítás veszélyes helyzethez vezethet (olyan hajtómotorok esetén, amelyek beszorulás elleni védelmi rendszerrel rendelkeznek, amely a garázsajtó alsó szélével való érintkezéstől függ).
- Ha a tápkábel megsérül, a kockázatok elkerülése érdekében, **ki kell cseréltetni** a gyártóval vagy annak vevőszolgálatával vagy egy hasonlóan képzettséggel rendelkező szakemberrel.

1.2 TELEPÍTÉSI FIGYELMEZTETÉSEK

- A hajtómotor beszerelése előtt ellenőrizze, hogy a garázsajtó jó mechanikai állapotban van, hogy megfelelően kiegyensúlyozott-e, és hogy megfelelően nyílik és zár.
- A hajtómotor felszerelése előtt távolítsa el minden felesleges kötelet vagy láncot, és kapcsoljon ki minden olyan berendezést, például a reteszelő berendezéseket, amelyek nem szükségesek a működéshez.
- A kézi kioldáshoz (kézi működtetés) a kezelőszervet 1,8 m-nél alacsonyabban szerelje be. MEGJEGYZÉS: ha eltávolítható, a kezelőszervet a garázsajtó közvetlen közelében kell tartani.
- Győződjön meg arról, hogy a vezérlőelemek távol legyenek a mozgásban lévő részekről, ugyanakkor a használatnak közvetlen rálátása legyen azokra. Feltéve, hogy nem választókapcsolót használunk, a vezérlőelemeket legalább 1,5 m magasságban kell elhelyezni, és nem lehetnek hozzáférhetők.

- A beszorulásra figyelmeztető tartós címkéket jól látható helyen vagy a rögzített vezérlőberendezések közelében kell elhelyezni.
- A kézi kioldással (kézi kezelés) kapcsolatos címkét tartósan rögzítse a kezelőszerv közelében.
- A beszerelés után győződjön meg arról, hogy a hajtómotor megakadályozza vagy blokkolja a nyitási mozgást, ha a garázsajtó a garázsajtó alsó szélének közepére rögzített 20 kg tömeggel van terhelve (olyan hajtómotorokhoz, amelyek 50 mm-nél nagyobb átmérőjű ajtónyílások esetén használhatók).
- FIGYELEM! A beszerelés után győződjön meg arról, hogy a mechanizmus megfelelően be van állítva, és hogy a hajtómotor megfordítja-e a mozgást, amikor a garázsajtó egy 50 mm magas, a földre helyezett tárgynak ütközik (a garázsajtó alsó peremének érintkezésétől függő, beszorulás elleni védőrendszerrel ellátott hajtómotorok esetén). A beszerelés után győződjön meg arról, hogy az ajtó részei nem akadályozzák a közutakat vagy a járdákat.

2 TERMÉKLEÍRÁS ÉS RENDELTETÉSSZERŰ HASZNÁLAT

A **SPIDO** egy elektromechanikus működtető szerkezet a szekcionált, falsíkon túlnyúló és nem túlnyúló billenő kapuk automatizálásához.

A fal síkján nem túlnyúló billenő garázsajtókkal vagy túlnyúló, rugók nélküli garázsajtókkal való alkalmazáshoz a szállítmányhoz nem mellékelte SPA5 tartozékot kell használni.

A termékhez tartozó vezérlőegység azon túl, hogy egyenárammal látja el a motort, lehetővé teszi a működtető motor nyomatékának és sebességének optimális beállítását, a magasságok pontos mérését, a fokozatos indítást és zárást, valamint az akadályok érzékelését. Ezenkívül egy belső számlálóval van felszerelve, amely rögzíti a működtető motor által teljes élettartama alatt végrehajtott manővereket.

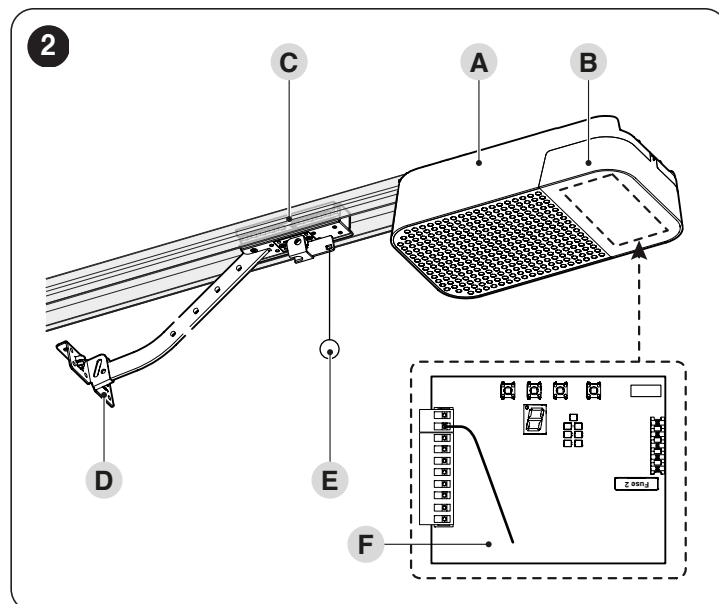
A talajról működtethető kioldó a motor kocsiját választja le a vezetősínről.



FIGYELEM! – Az itt megadottaktól eltérő használat, illetve a jelen kézikönyvben megadottaktól eltérő környezeti feltételek mellett történő használat nem megfelelőnek minősül és szigorúan tilos!

2.1 A TERMÉK RÉSZEINEK LISTÁJA

A(z) „**Ábra 2**” fő részeket mutatja **SPIDO**.



- A** Működtető motor teste
- B** Fedél
- C** Motor kocsija
- D** Vontató konzol
- E** Kioldó/záró rendszer
- F** Vezérlőegység

3.1 TELEPÍTÉST MEGELŐZŐ ELLENŐRZÉSEK

⚠️ A telepítést szakembernek kell végeznie, a törvények, előírások és szabályok, a használati utasításban foglaltak betartásával.

- A termék telepítése előtt a következő lépéseket kell megtenni:
- ellenőrizze a szállítmány épségét
 - ellenőrizze, hogy minden felhasználandó anyag kiváló állapotban van-e és alkalmas-e a tervezett felhasználásra
 - ellenőrizze, hogy a garázsajtó szerkezete alkalmas-e az automatizálásra
 - ellenőrizze, hogy a garázsajtó jellemzői a „**A termék használatának korlátai**” bekezdésben (4 oldal) megadott használati korlátokon belül vannak-e
 - ellenőrizze, hogy sem záraskor, sem nyitáskor nincsenek erősebben súrlódó pontok a garázsajtó teljes pályáján.
 - ellenőrizze, hogy a működtető motor rögzítési területe lehetővé teszi-e a könnyű és biztonságos kézi kioldást és manőverezést
 - Ellenőrizze, hogy a különböző berendezések rögzítési pontjai ütéstől védett helyeken vannak-e, és a felületek megfelelően szilárdak-e
 - Ne engedje, hogy az automatika részei vízbe vagy más folyadékba kerüljenek
 - Ne helyezze a terméket láng vagy hőforrás közelébe; robbanásveszélyes légkörbe, különösen savas vagy sós légkörbe; ez károsíthatja a terméket, és meghibásodást okozhat vagy veszélyes helyzetet válthat ki.
 - Csatlakoztassa a vezérlőegységet a biztonsági földeléssel ellátott tápvezetékhez
 - A tápvezetéken el kell helyezni egy olyan berendezést, amely biztosítja az automatika teljes lekapcsolását a hálózatról. A megszakító berendezésnek olyan nyitási távolsággal rendelkező érintkezőinek kell lennie, amelyek a III. túlfeszültségi kategóriában megadott feltételek mellett, a telepítési szabályoknak megfelelően, a teljes megszakítást lehetővé teszik. Szükség esetén ez a berendezés biztosítja az áramellátás gyors és biztonságos lekapcsolását; ezért az automatika látótávolságán belül kell elhelyezni. Ellenben ha nem látható helyen helyezik el, akkor bármilyen veszély elkerülése érdekében olyan rendszerrel kell rendelkeznie, amely megakadályozza az áramellátás véletlen vagy illetéktelen visszakapcsolását. A termék nem tartalmazza a leválasztó berendezést.

3.2 A TERMÉK HASZNÁLATÁNAK KORLÁTAI

A termék teljesítményadatai a(z) „**MŰSZAKI JELLEMZŐK**” fejezetben (31 oldal) található, és csak ezek az értékek biztosítják a használatra való alkalmasság pontos mérlegelését.

Ellenőrizze a **SPIDO** és a telepíteni kívánt tartozékok használati korlátait, mérlegelve, hogy jellemzőik megfelelőségét a környezet követelményeivel és az alábbiakban megadott korlátozásokkal szemben:

- a garázsajtó méretének 10,5 m²-nél kisebbnek kell lennie
- a garázsajtó súlya nem haladhatja meg a(z) 110 kg-ot.
- a rögzítőkengyelnek megfelelő hosszúságnak kell lennie.

Táblázat 1

| SPIDO – A GARÁZSAJTÓ TÍPUSÁVAL KAPCSOLATOS HASZNÁLATI KORLÁTOK | | | | |
|--|--------------------------|--|--|---|
| Modell | Vezetősín típusa | Szekcionált | Fal síkjából nem kiálló billenő (SPA5 tartozékkal) | Fal síkjából kiálló billenő (SPA5 tartozékkal) Rugós billenő (SPA5 tartozék nélkül) |
| SPIDO | SR32/16 | 3,7 x 2,6 m (W x H) [9,62 m ²] | 3,5 x 2,4 m (W x H) [8,4 m ²] | 3,5 x 3 m (W x H) [10,5 m ²] |
| | SR32/16 + SR08 vagy SR40 | 2,9 x 3,4 m (W x H) [9,86 m ²] | 2,7 x 3,4 m (W x H) [9,18 m ²] | 3 x 3,6 m (W x H) [10,8 m ²] |

A „**Táblázat 1**”-ban megadott méretek tájékoztató jellegűek, és csak hozzávetőleges becslésre szolgálnak. A **SPIDO** valódi alkalmassága egy adott garázsajtó automatizálására az ajtószárny kiegyensúlyozottságának mértékétől, a vezetősín sűrűségétől és egyéb, akár véletlenszerű jelenségektől függ, mint például a szélnyomás vagy a jégképződés, amelyek akadályozhatják az ajtószárny mozgását.

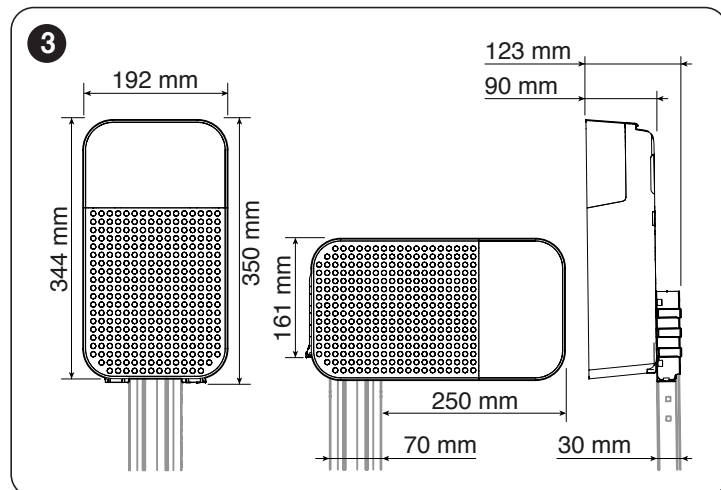
A tényleges ellenőrzéshez feltétlenül meg kell mérni az ajtószárny teljes pályáján való mozgatáshoz szükséges erőt, és ellenőrizni kell, hogy ez nem haladja-e meg a(z) „**MŰSZAKI JELLEMZŐK**” fejezetben (31 oldal) megadott „névleges nyomatóköt”.



A túlmelegedés elkerülése érdekében a vezérlőegység a motor erő kifejtésén és a ciklusok időtartamán alapuló manőverkorlátozót foglal magába, amely a maximális hárterék túllépésekor közbelép.

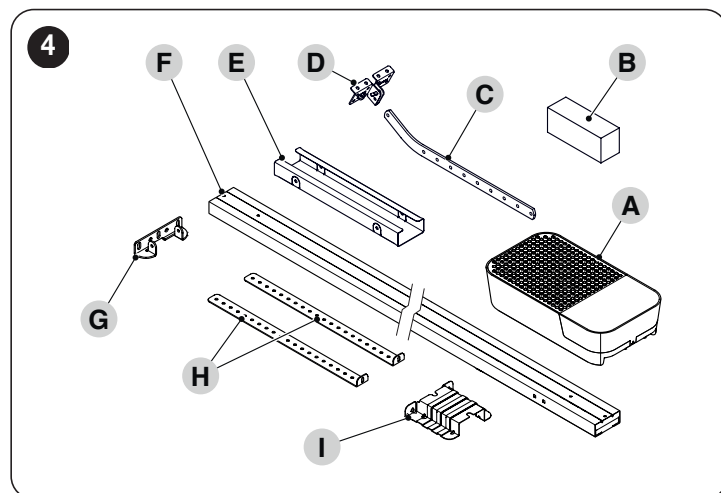
3.3 AZONOSÍTÁS ÉS HELYIGÉNY

A termék helyigényét a(z) „**ábra 3**” mutatja.



3.4 TERMÉK FOGADÁSA

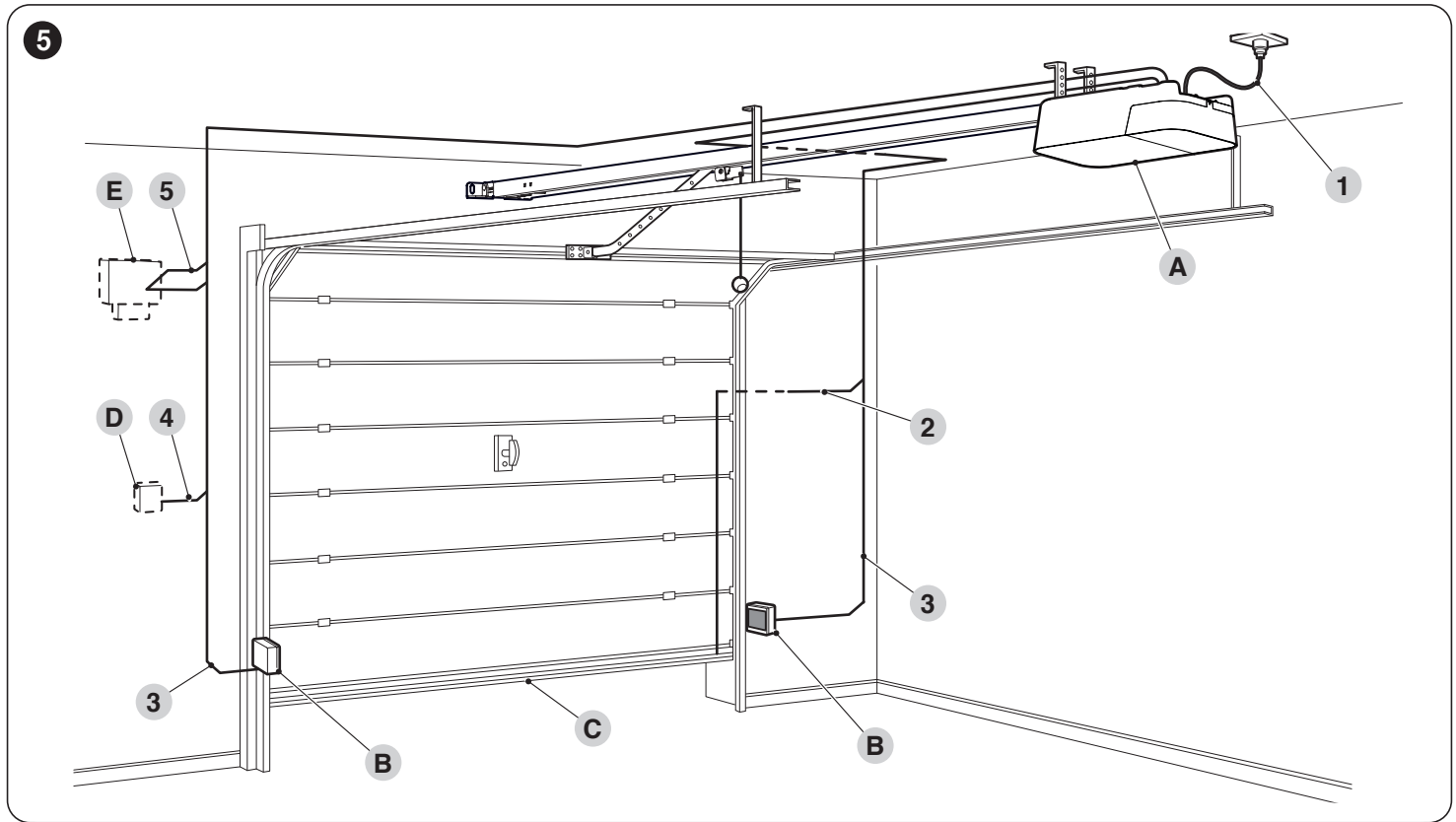
A készletben található összes rész az alábbiakban kerül szemléltetésre és felsorolásra.



- A** Hajtómotor
- B** Kioldórendszer és kisebb fém részek (csavarok, alátétek stb.)
- C** Vonórúd
- D** Garázsajtórögzítő kengyel
- E** Vezetősín kötés (2 darabos vezetősín esetén)
- F** Összeszerelt/előre összeszerelt vezetősín
- G** Fali rögzítőkengyel
- H** Mennyezeti rögzítőkengyel
- I** Motorrögzítő kengyel

3.5 TELEPÍTÉS ELŐKÉSZÍTŐ FELADATAI

Az ábra a **Nice** komponensekkel kialakított automatizálási berendezésre mutat példát.



- A Hajtómotor
- B Fotocellák
- C Elsődleges perem
- D Kulcsos választógomb
- E Villogó beépített antennával

A fent jelzett részek elhelyezése tipikus és megszokott séma szerint történik. A(z) „**Ábrát 5**” használva hivatkozásként határozza meg az egyes részek megközelítőleges pozícióját, ahová a berendezés részeként beépítésre kerülnek.

Táblázat 2

| ELEKTROMOS KÁBELEK MŰSZAKI JELLEMZŐI | |
|--------------------------------------|--|
| Azonosító | A kábel jellemzői |
| 1 | HAJTÓMOTOR TÁPKÁBELE 1 kábel $3 \times 1,5 \text{ mm}^2$ Maximális hossz 30 m [1. megjegyzés] |
| 2 | ELSŐDLEGES PEREM kábele 1 kábel $2 \times 0,5 \text{ mm}^2$ Maximális hossz 20 m |
| 3 | FOTOCELLA kábele 1 kábel $4 \times 0,5 \text{ mm}^2$ Maximális hossz 30 m |
| 4 | KULCSOS VÁLASZTÓKAPCSOLÓ kábele 2 kábel $2 \times 0,5 \text{ mm}^2$ [2. megjegyzés] Maximális hossz 50 m |
| 5 | VILLOGÓ kábele 1 kábel $2 \times 0,5 \text{ mm}^2$ Maximális hossz 20 m ANTENNA kábele 1 RG58 típusú árnyékolt kábel Maximális hossz 10 m; javasolt < 5 m |

1. megjegyzés Ha a tápkábel hossza meghaladja a 30 m-t, nagyobb keresztmetszetű ($3 \times 2,5 \text{ mm}^2$) kábelt kell használni, és az automatika közelében biztonsági földelést kell beszerezni.

2. megjegyzés A két kábel helyettesíthető egyetlen $4 \times 0,5 \text{ mm-es}^2$ kábellel.

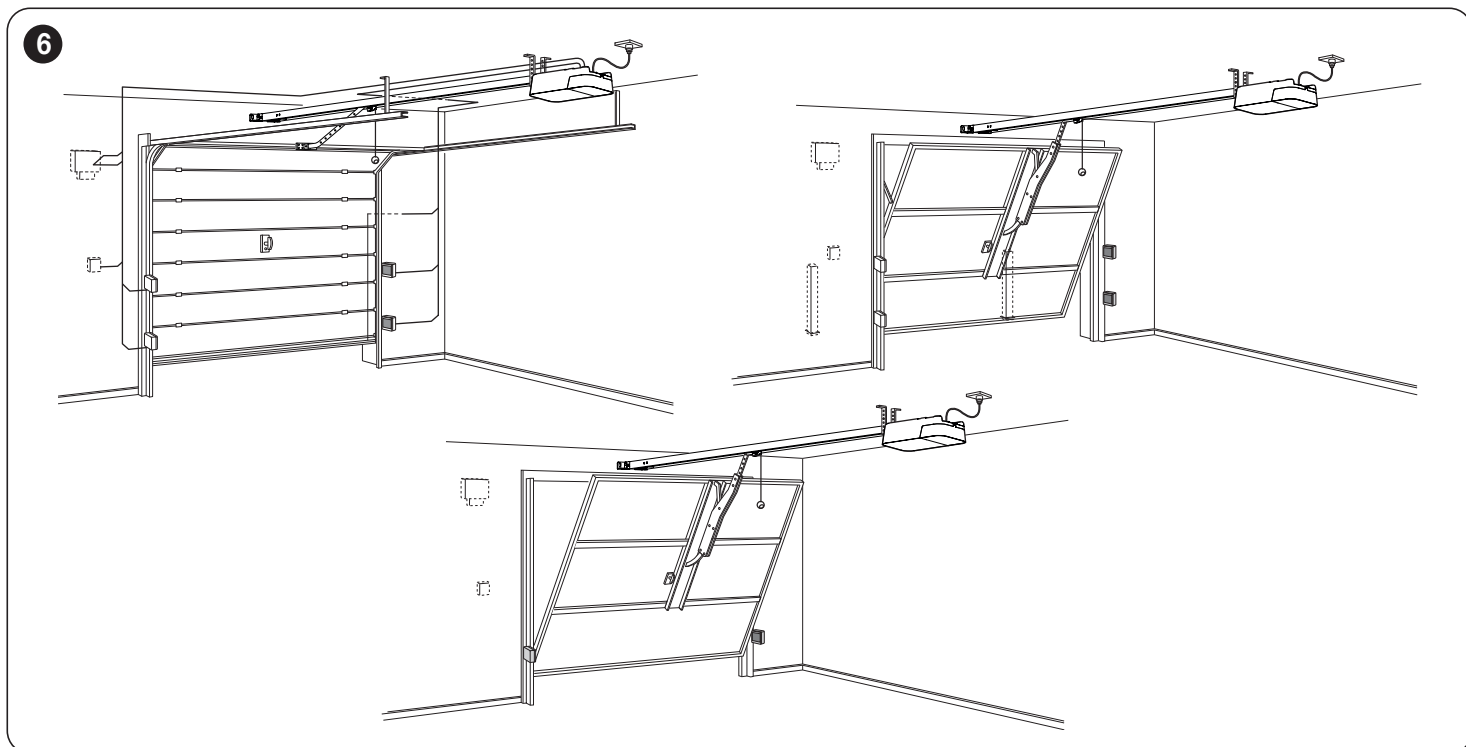
! A telepítés előtt készítse elő a telepítéshez szükséges elektromos kábeleket a(z) „**Ábrának 5**” és a(z) „**MŰSZAKI JELLEMZŐK**” fejezetnek (31 oldal) megfelelően.

! A használt kábeleknek alkalmasnak kell lenniük a telepítési környezethez.

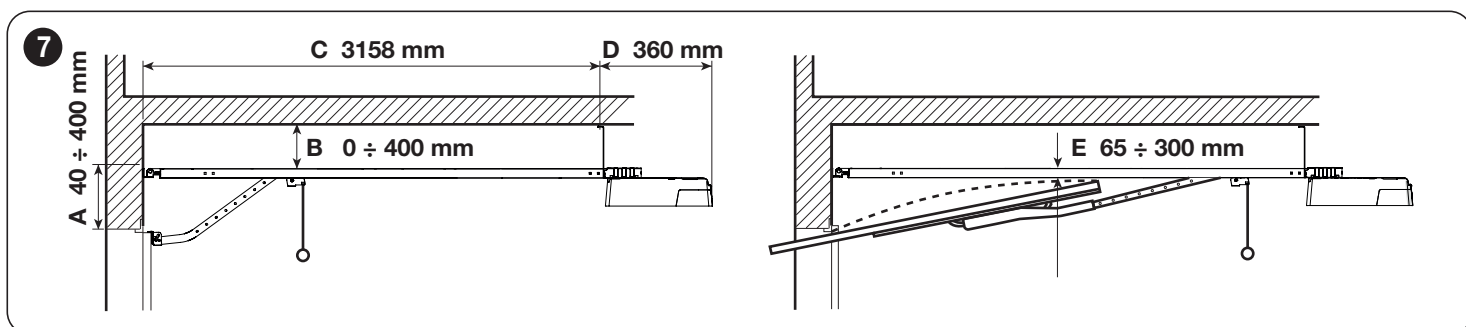
! Az elektromos kábelek átvezetéséhez használt csövek lefektetésénél vegye figyelembe, hogy a terelő aknáknál esetleg lerakódó víz miatt a csatlakozócsövek kondenzációt válthatnak ki a vezérlőegység belsejében, és károsíthatják az elektronikus áramköröket.

A(z) „**Ábrán 6**” jellemző beépítések láthatók a fal síkjából kiálló és nem kiálló billenő garázsajtóhoz.

✋ A fal síkjából kiálló és nem kiálló garázsajtóra történő felszereléshez a(z) SPA5 tartozékra van szükség.



Ha az automatizálni kívánt ajtó billenő típusú, ellenőrizze, hogy a(z) „**ábra 7**” E magassága, azaz a vezetősín felső oldala és a garázsajtó felső széle által elért maximális pont közötti minimális távolság be van-e tartva. Ellenkező esetben a hajtómotor nem szerelhető be.



3.6 A HAJTÓMOTOR BESZERELÉSE

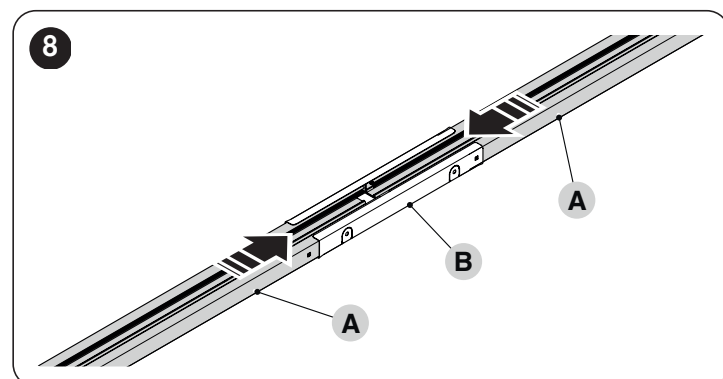
! A helytelen telepítés a munkát végző személy és a berendezést használó személyek súlyos sérülését okozhatja .

Az automatika összeszerelésének megkezdése előtt végezze el a „Telepítést megelőző ellenőrzések” (4 oldal) és „A termék használatának korlátai” (4 oldal) bekezdésekben leírt előzetes ellenőrzéseket.

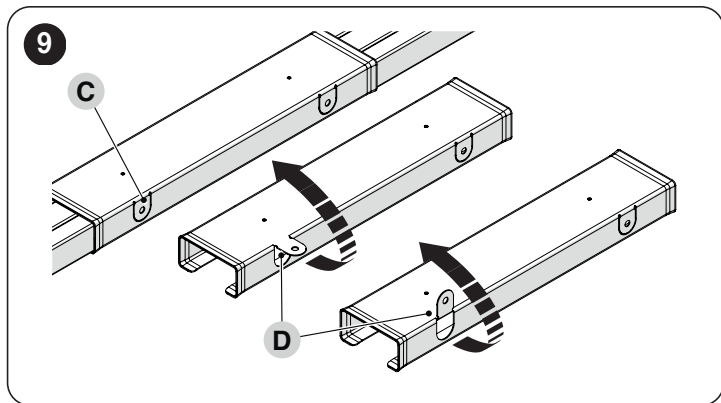
! Az automatikát **KIZÁRÓLAG ZÁRT** garázsajtó mellett kell felszerelni.

A **SPIDO** telepítéséhez:

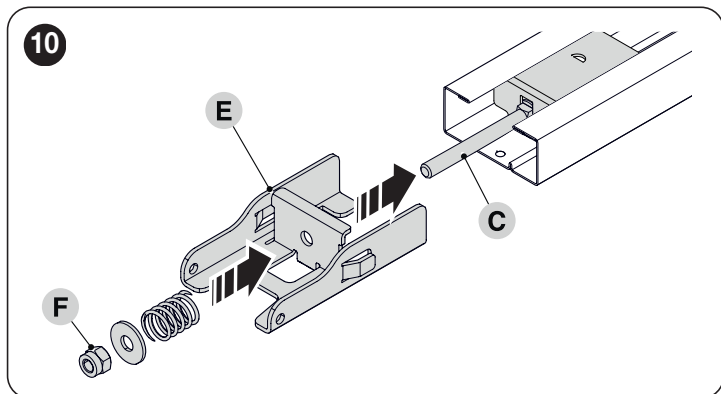
1. ha teljes vezetősínnel áll rendelkezésére, akkor közvetlenül a(z) **ábrán 12** bemutatott műveletekhez léphet.
2. szerelje össze a vezetősínt úgy, hogy a két végét **(A)** becsúsztatja (z) **(B)** kötőelembe, amíg egymáshoz érnek („**ábra 8**”)



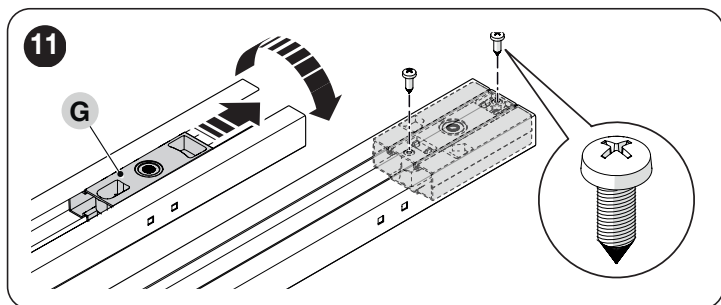
3. Ha a vezetősín közbenső rögzítésére van szükség, akkor a kötőlemben található 4 szárnyakat (C) lehet használni. Ehhez egyszerűen forgassa el a szárnyakat 90° vagy 180° (D)-ban („*ábra 9*“)



4. helyezze be a kengyelt (E) a csavarba (C), majd csúsztassa be a vezetősínt
 5. helyezze a rugót, az alátétet és az anyát (F) a csavarba (C) („*ábra 10*“)

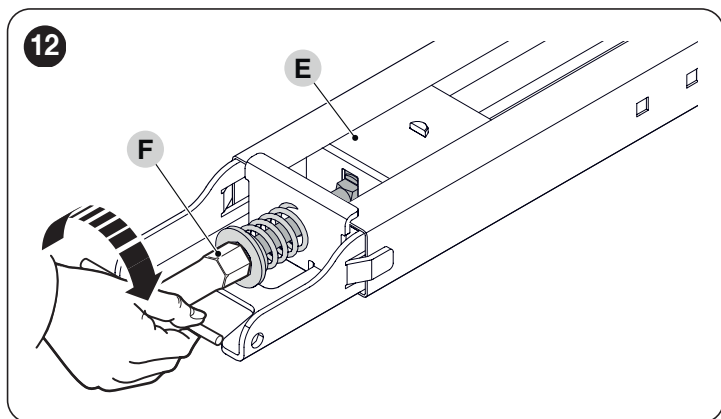


6. csúsztassa a fejet (G) a vezetősín végére
 7. fordítsa meg a vezetősínt, és rögzítse a fejet (G) a szállítmányal kapott csavarokkal („*ábra 11*“)



8. állítson az anyán (F) a szíj megfeszítéséhez („*ábra 12*“)

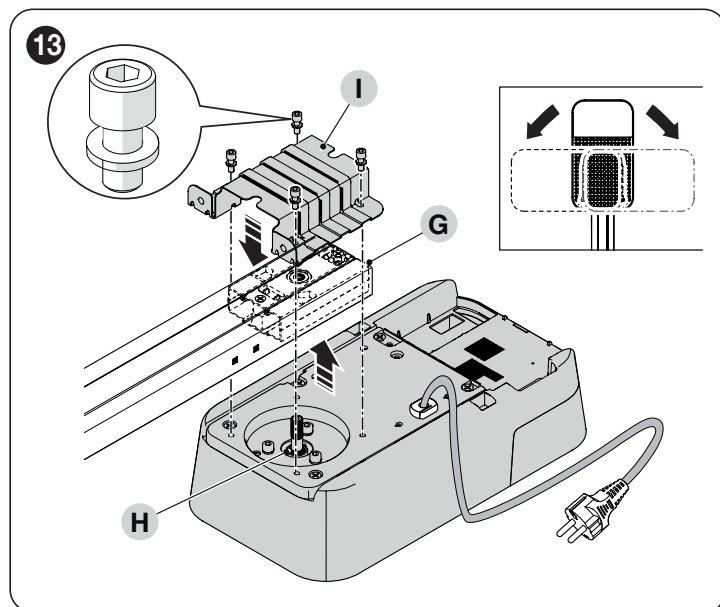
! Ha a szíj túl feszes, fennáll a hajtómotor meghibásodásának veszélye; ha túl laza, akkor kellemetlen zajt okozhat.



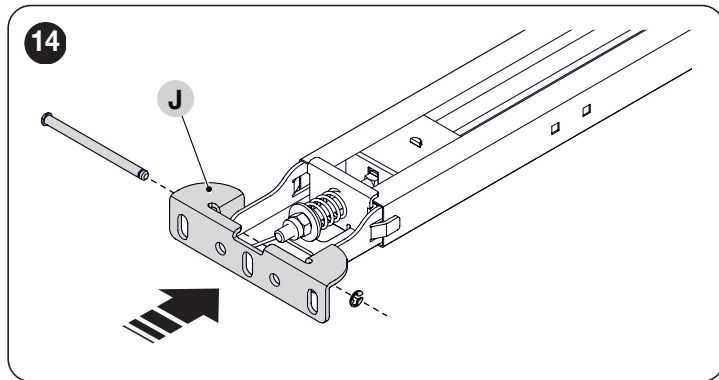
9. helyezze be a motor csapját (H) a fejbe (G)
 10. helyezze el a kengyelt (I) a helyén, és rögzítse a négy csavarral („*ábra 13*“)



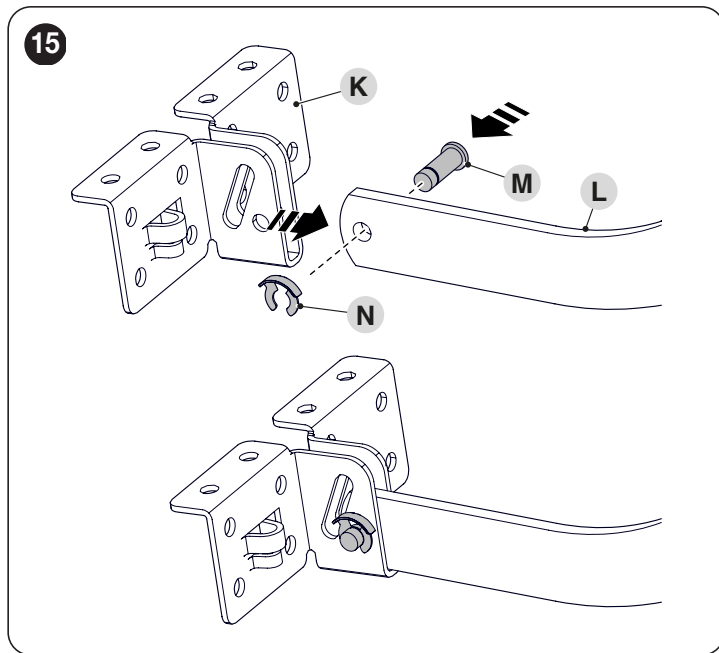
A motor a vezetősín tengelyéhez képest 90°-kal elforgatva is felszerelhető.



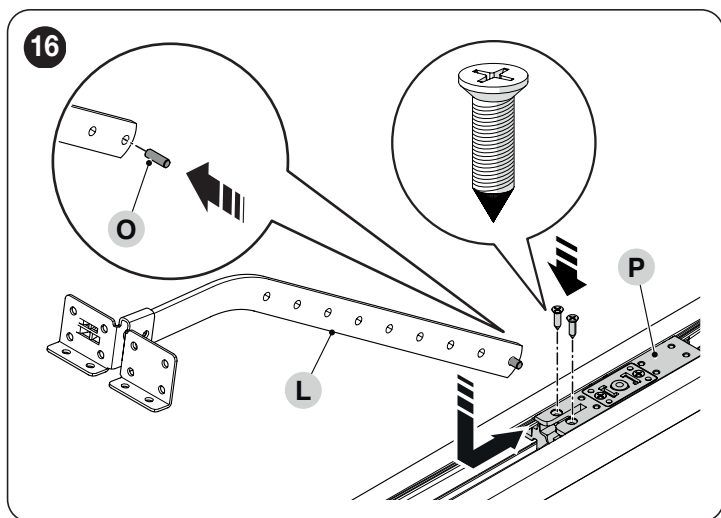
11. a garázsajtó nyílás felőli oldaláról helyezze a fali kengyelt a vezetősíntre (J), és rögzítse a csap és a sasszeg behelyezésével („*ábra 14*“)



12. szerelje fel a garázsajtó rögzítő kengyelt (K) a vonórúdra (L)
 13. illessze be a megfelelő csapot (M) a rúdra, és rögzítse a sasszeggel (N) („*ábra 15*“)

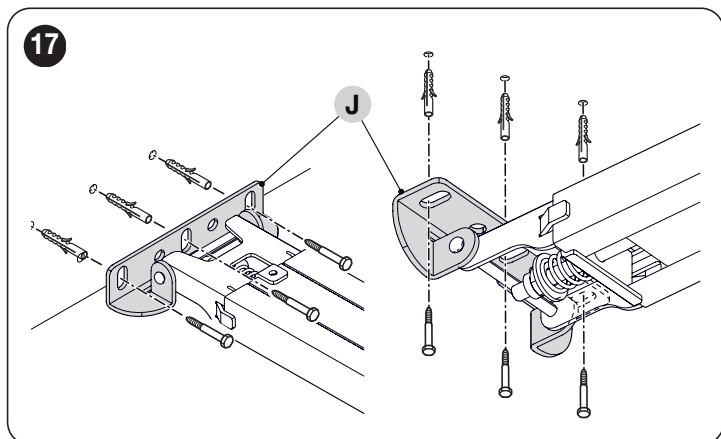


14. szerelje a csapot a (O) vonórúdra (L)
15. akassza be a rudat a motor kocsjára (P)
16. rögzítse a kengyelt a helyére két csavarral („*ábra 16*“)

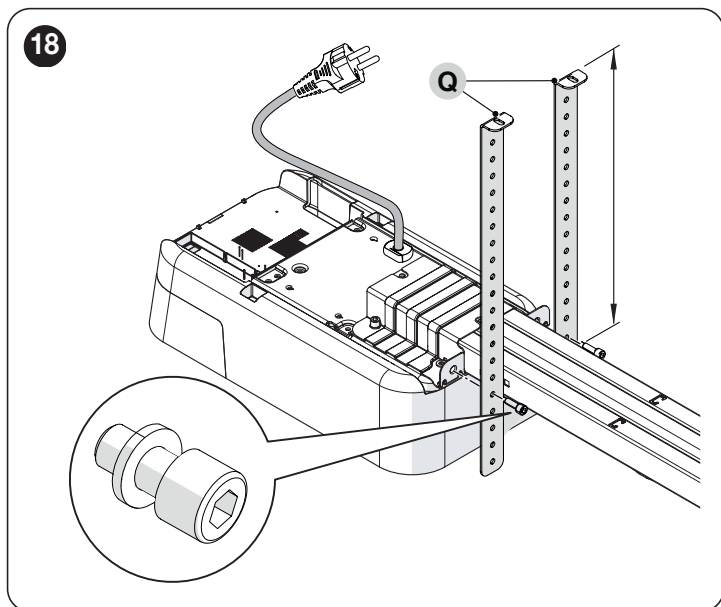


! Ellenőrizze, hogy a beépítéshez kiválasztott magasságok megfelelnek-e a magasságkorlátoknak (lásd „*ábra 7*“).

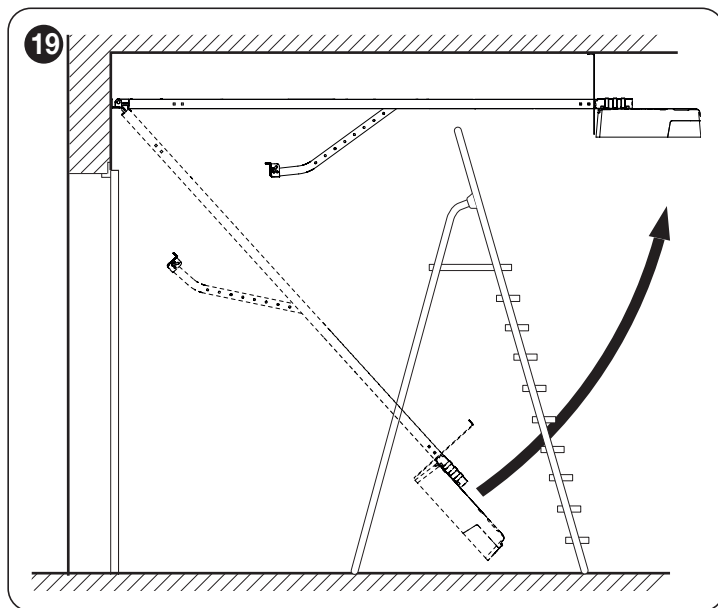
17. rögzítse a fali kengyelt (J) a garázsajtó feletti falra vagy a mennyezetre („*ábra 17*“)



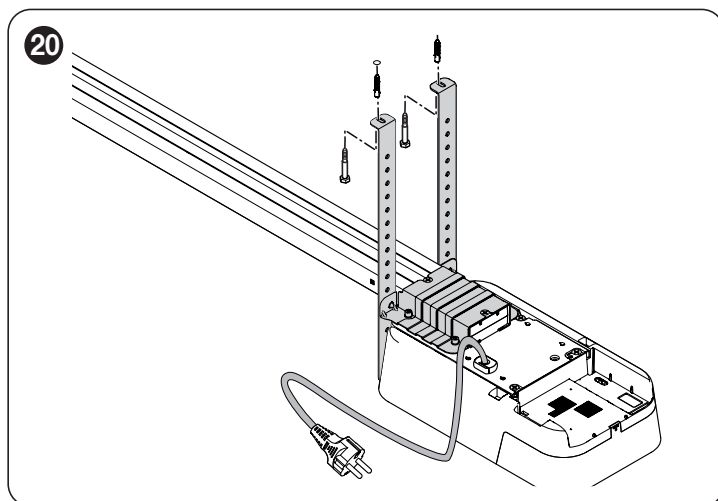
18. rögzítse a mennyezeti kengyeleket (Q) két csavarral a kívánt magasságot figyelembe véve („*ábra 18*“)



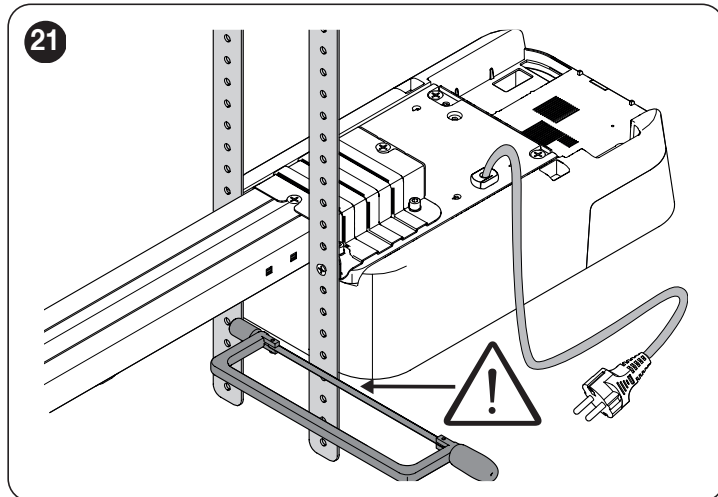
19. létra segítségével emelje fel a hajtómotort, amíg a kengyelek a mennyezetre támaszkodnak
20. jelölje ki a fúrési pontokat, majd helyezze vissza a hajtómotort a talajra („*ábra 19*“)



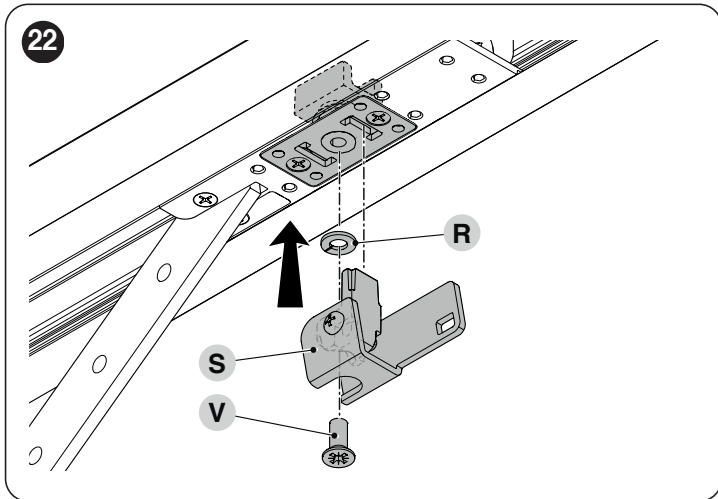
21. fúrja ki a megjelölt pontoknál
22. létra segítségével emelje fel a hajtómotort, amíg a konzolok az előbb fúrt furatokhoz kerülnek
23. rögzítse az anyagnak megfelelő csavarokkal és dübelekkel („*ábra 20*“)



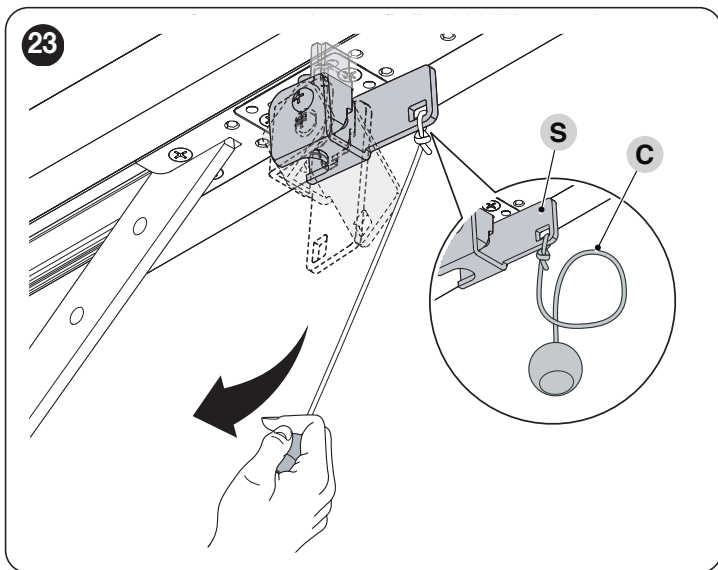
24. ellenőrizze, hogy a vezetősín tökéletesen vízszintes legyen, majd fűrészszel vágja le a kengyelek felesleges részét („*ábra 21*“)



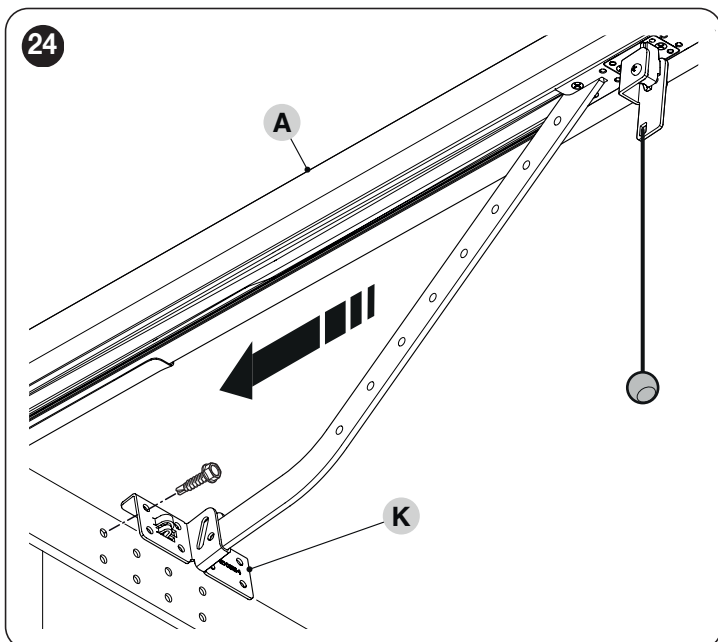
25. szerelje össze a kioldórendszert (S) becsavarva a csavart (V) és az laposfejű (R) alátétet behelyezve („*ábra 22*”)



26. rögzítse a zsinórt (C) és a kioldógömböt a kioldórendszerhez (S)
27. zárt garázsajtó mellett húzza meg a zsinórt (C) a kocsi kioldásához („*ábra 23*”)



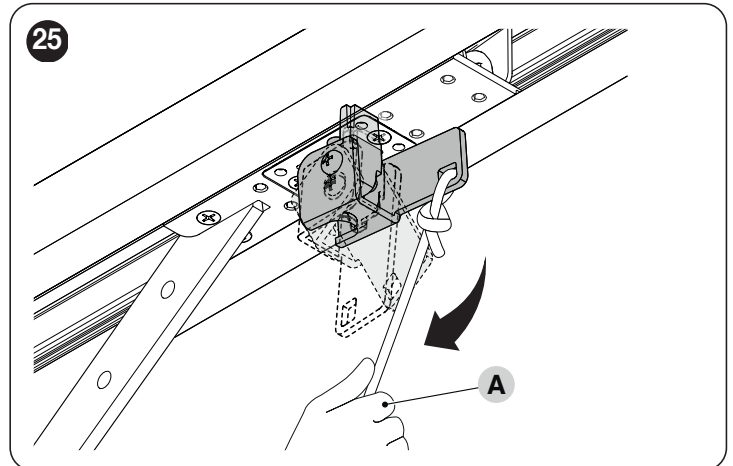
28. tolja el a motor kocsját addig, amíg a garázsajtó rögzítő kengyele (K) annak felső széléhez ér, pontosan a vezetősínre (A) merőlegesen
29. rögzítse a kengyelt (K) a garázsajtó anyagának megfelelő és a mozgathoz szükséges erőfelfejtésre alkalmas csavarokkal vagy szegecsekkel („*ábra 24*”)



3.7 KÉZZEL OLDJA KI ÉS RETESZELJE A HAJTÓMOTORT

A hajtómotor mechanikus kioldórendszerrel van ellátva, amely lehetővé teszi a garázsajtó kézi nyitását és zárását. Ezeket a kézzel végzendő lépéseket áramkimaradás, üzemzavar vagy a telepítés szakaszai alatt kell elvégezni. A kioldás elvégzéséhez

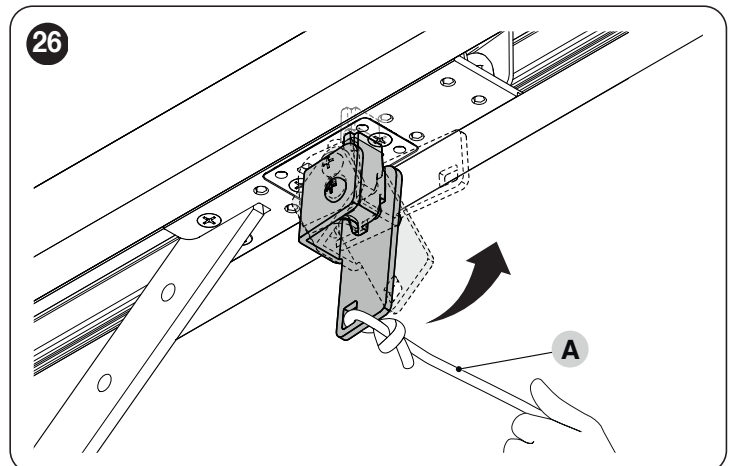
1. húzza meg a kioldózsínort (A) („*ábra 25*”)



2. ekkor a garázsajtót kézzel a kívánt pozícióba lehet mozgítani.

A reteszelés elvégzéséhez:


1. húzza meg a kioldózsínort (A) („*ábra 26*”)



2. mozgassa kézzel a garázsajtót a motorkocsi alsó részének a felső részhez való igazításához, és így lehetővé téve a foglalatban való elhelyezését.

4 ELEKTROMOS CSATLAKOZÁSOK

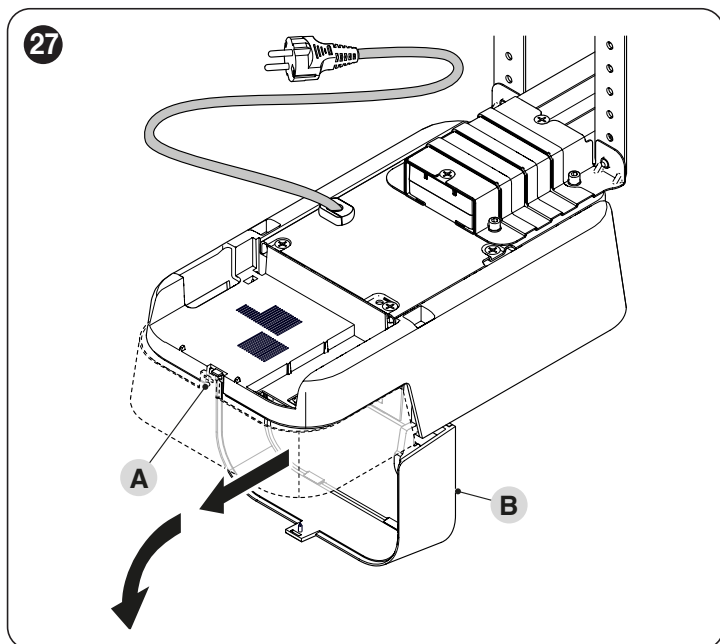
4.1 ELŐZETES ELLENŐRZÉSEK

 Minden elektromos csatlakoztatást hálózati áramellátás nélkül és lekapcsolt vészhelyzeti áramellátással (ha megtalálható az automatikában) kell kialakítani.

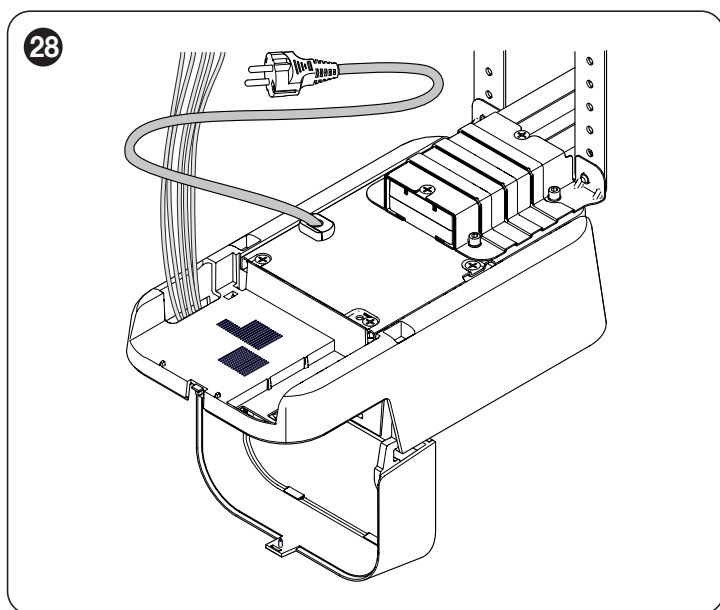
 A csatlakoztatási feladatokat csak szakképzett alkalmazott végezheti.

Elektromos csatlakozások kialakításához:

1. lazítsa meg a csavart (A)
2. kissé húzza meg a fedelet (B) és fordítsa lefelé („*ábra 27*”)



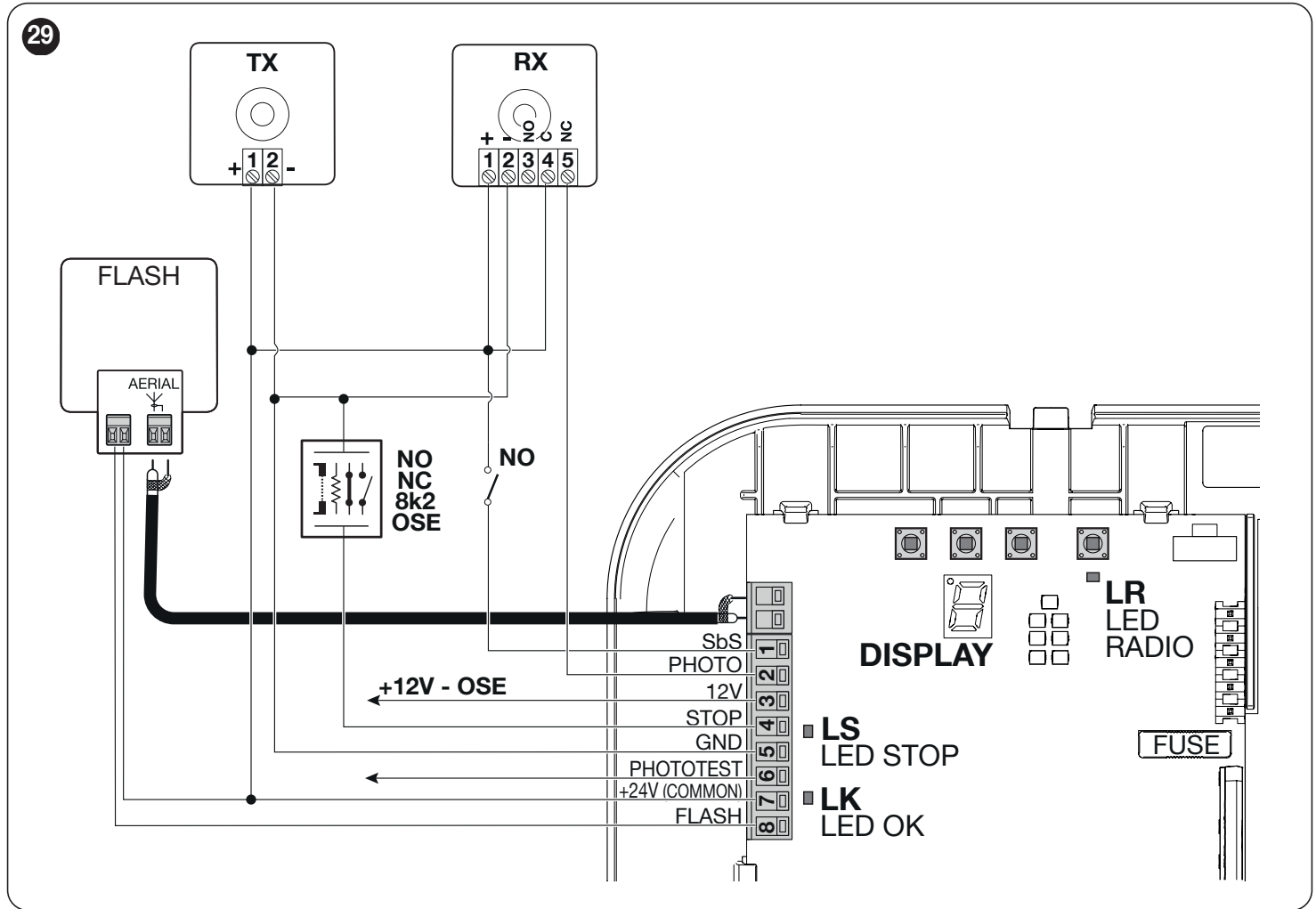
3. húzza be az összes csatlakozókábelt a különböző eszközökhöz, a szükségesnél 20-30 cm-rel hosszabbra hagyva őket. Lásd a(z) “*Táblázat 2*”-t kábeltípusonként és a „*ábrát 29*” a csatlakozásokkal kapcsolatosan.
4. egy kábeltötegelő segítségével gyűjtse össze és kösse össze a hajtómotorhoz vezető összes kábelt („*ábra 28*”)



4.2 CSATLAKOZÁSI SÉMA ÉS LEÍRÁS

4.2.1 KAPCSOLÁSI RAJZ

Kapcsolási rajz relés fotocellákkal PHOTOTEST nélkül



4.2.2 CSATLAKOZÁSOK LEÍRÁSA

Táblázat 3

| ELEKTROMOS CSATLAKOZÁSOK | |
|--------------------------|---|
| Huzalkapcsok | Leírás |
| FLASH | Ez a kimenet programozható (lásd a(z) „PROGRAMOZÁS” fejezetet a(z) 16 oldalon) az alábbi eszközök egyikének csatlakoztatására: Villogó , „Garázsajtó nyitva jelzőfény” kimenet, Tapadókorong [1. megjegyzés], Elektromos reteszelés [1. megjegyzés], Elektromos zár [1. megjegyzés], Ajtóvilágítás, 1-4 számú rádiócsatorna |
| | Ha a „FLASH” kimenetre „ villogó ”-ként van programozva, akkor egy „ELDC” vagy hasonló villogót lehet csatlakoztatni egyetlen 12 V-os, max. 21 W-os autó lámpával. Manőverezés közben 0,5 másodpercig ég, majd 0,5 másodpercre kikapcsol. |
| | Ha a „FLASH” kimenetre „ nyitott garázsajtó jelzőfény ”-ként van programozva, akkor egy max. 10 W-os 24 V-os jelzőfény csatlakoztatható a nyitott garázsajtó jelzéséhez. Más funkciókra is programozható (lásd a(z) „PROGRAMOZÁS” fejezetet a 16 oldalon). |
| | Ha a „ tapadókorong ”-ként van programozva a „FLASH” kimenetre, akkor egy 24 V-os, max. 10 W-os tapadókorong csatlakoztatható (csak elektromágneses változatok, elektronikus berendezések nélkül). Amikor a garázsajtó zárva van, a tapadókorong aktiválódik, és blokkolja a garázsajtót. Nyitási vagy zárási manőver közben kikapcsol. |
| | Ha a „FLASH” kimenetre „ elektromos reteszelés ”-ként van programozva, akkor egy 24 V max. 10 W-os elektromos kattanzár reteszelés csatlakoztatható (csak elektromágneses változatok, elektronikus eszközök nélkül). A nyitási manőver során az elektromos reteszelés bekapcsol és aktív marad a garázsajtó kioldásához és a manőver végrehajtásához. A zárási manőver során győződjön meg arról, hogy az elektromos reteszelés mechanikusan ismét beakad. |
| | Ha a „FLASH” kimeneten „ elektromechánikus zár ”-ként van programozva, akkor 24 V max 10 W-os egy elektromos kattanzár reteszelést lehet csatlakoztatni (csak elektromágneses változatok, elektronikus eszközök nélkül). A nyitási manőver során az elektromos zár rövid időre bekapcsol a garázsajtó kioldásához és a manőver végrehajtásához. A zárási manőver során győződjön meg arról, hogy az elektromos zár mechanikusan ismét beakad. |

ELEKTROMOS CSATLAKOZÁSOK

| Huzalkapcsok | Leírás |
|--------------|---|
| PHOTOTEST | Ez a kimenet programozható (lásd a(z) „ PHOTOTEST funkció beállítása ” fejezetet a(z) 20 oldalon) az alábbi eszközök egyikének csatlakoztatására: PHOTOTEST (Default) , Villogó, „Garázsajtó nyitva jelzőfény” kimenet, Tapadókorong [1. megjegyzés], Elektromos reteszelés [1. megjegyzés], Elektromos zár [1. megjegyzés], Ajtóvilágítás, 1-4 számú rádiócsatorna |
| STOP | Olyan berendezések bemenete, amelyek blokkolják vagy esetleg megállítják a folyamatban lévő manővert. A bemenettel kapcsolatos kellő odafigyeléssel, lehetőség van „Általában zárt”, „Általában nyitott” típusú érintkezők vagy állandó ellenállású vagy optikai típusú eszközök csatlakoztatására. A STOP-pal kapcsolatos további információk a(z) „ STOP bemenet ” fejezetben (27 oldal) található. |
| SbS | Bemenet olyan berendezésekhez, amelyek léptető üzemmódban vezérlik a mozgást; „Általában nyitott” típusú érintkezők csatlakoztathatók. |
| PHOTO | Bemenet biztonsági berendezésekhez: „Általában zárt” típusú érintkezők csatlakoztathatók. |
| AERIAL | Antennacsatlakozó bemenet a rádió vevőegységhez; az antenna a villogóba van beépítve, alternatívaként külső antenna is használható. |

1. megjegyzés Csak elektromágneset tartalmazó berendezések csatlakoztathatók.

5 ZÁRÓ ELLENŐRZÉSEK ÉS INDÍTÁS

5.1 A BETÁPLÁLÁS CSATLAKOZTATÁSA

A hajtómotor hálózati csatlakoztatásához elég bedugnia a dugót egy csatlakozóaljzatba; esetleg használjon közös adaptert, ha a villásdugó nem felel meg a rendelkezésre álló aljzatnak.

! Ne vágja el és ne távolítsa el a kapott tápkábelt.

! Ha nem áll rendelkezésre csatlakozóaljzat, a tápegységhez való csatlakoztatást tapasztalt, szakképzett, a szükséges követelményekkel rendelkező szakembereknek kell elvégezniük, a törvények, szabályok és előírások teljes körű betartásával.

! A tápvezetéket rövidzárlat és földzárlat ellen védeni kell; a hajtómotor telepítése vagy karbantartása alatt a táplálás leválasztását lehetővé tévő eszközt kell használni (ugyanaz a villásdugó és csatlakozóaljzat is elég).

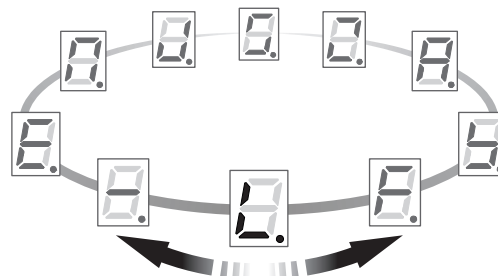
Amint a termék feszültség alá kerül, javasolt néhány egyszerű ellenőrzés elvégzése:

1. ellenőrizze, hogy az OK led egyenletes, másodpercenként kb. 1 villanásnyi sebességgel kezd-e villogni.
2. várjon az indítási jelzésre, amelyet a kijelzőn a „8”-as szimbólum 3 másodperces gyors villogása jelez.
3. ellenőrizze, hogy a FLASH kimenethez csatlakoztatott villogó kialudt-e.

Ha ez nem történik meg, azonnal ki kell kapcsolni a vezérlőegység áramellátását, és vizsgálja meg alaposabban az elektromos csatlakozásokat. A hibaelhárításhoz további hasznos információkat talál a(z) „**Hibaelhárítás**” fejezetben (24 oldal).

5.2 A GARÁZSAJTÓ NYITÁSI ÉS ZÁRÁSI ÁLLÁSÁNAK PROGRAMOZÁSA

A TELEPÍTÉS menüben található funkciók.



Az automatika helyes mozgatásához a vezérlőegységnek azonosítania kell a fotocellák esetleges jelenlétét, és a STOP bemenetre csatlakoztatott biztonsági eszközök típusát, majd memorizálnia kell a leállási pozíciókat.

Előzetes ellenőrzések:

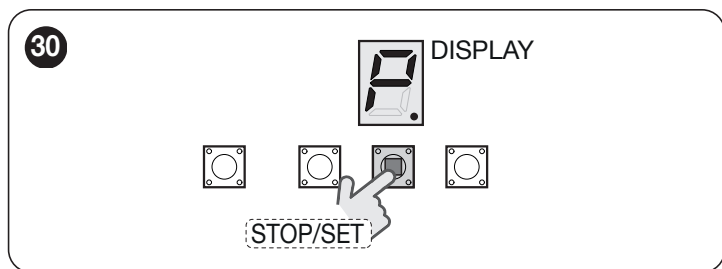
- ellenőrizze, hogy a vezetősín szíja vagy láncja megfelelően meg van feszítve
- ellenőrizze az automatika egyensúlyozását (a motor kocsija által kioldott garázsajtónak minden nyitási helyzetben mozdulatlanul kell maradnia).
- ellenőrizze, hogy a motor kocsija rögzítve van-e.

! Ha a következő eljárás alatt a garázsajtót ellenkező irányba kellene mozgatni, akkor a(z) „**A motor forgásirányának megfordítása**” fejezetben (14 oldal) leírt lépéseket kell végrehajtani.

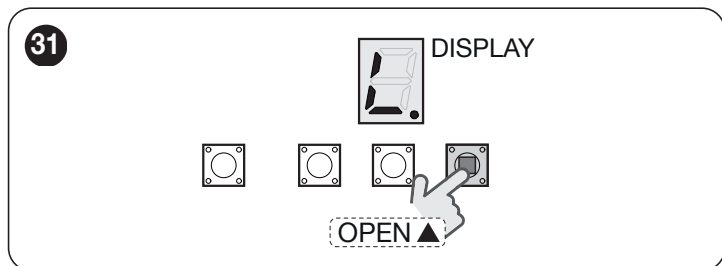
! Ha a pozíciók programozása során az eljárást STOP parancs vagy egy egység közbelépése PHOTO szakítja meg, a mozgás leáll, és a leállás oka jelzésre kerül (lásd „**Táblázat 19**”). Az ok ellenőrzése után a művelet az [Open ▲] vagy [Close ▼] ismételt megnyomásával folytatható attól a ponttól kezdődően, ahol megszakadt.

Az eljárás elindítása:

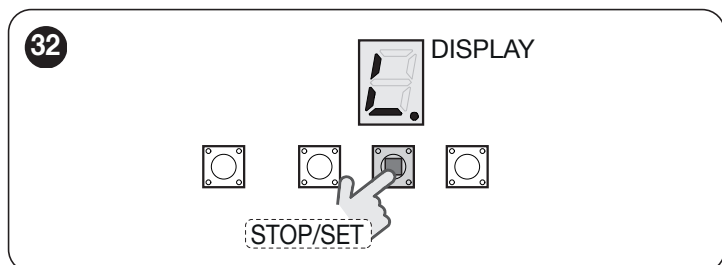
1. nyomja meg és tartsa lenyomva kb. 5 másodpercig a **[Stop/Set]** gombot, a kijelzőn lassan villogni kezd a szimbólum („*ábra 30*”)



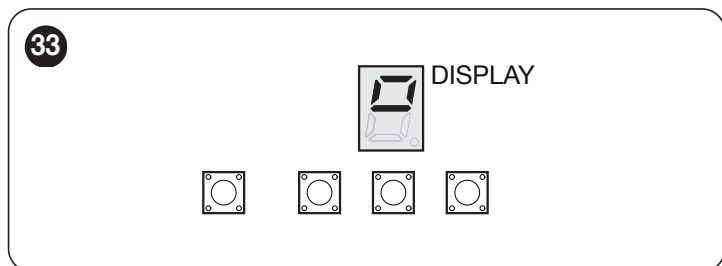
2. nyomja meg az **[Open ▲]** gombot, a kijelzőn lassan villog a szimbólum („*ábra 31*”)



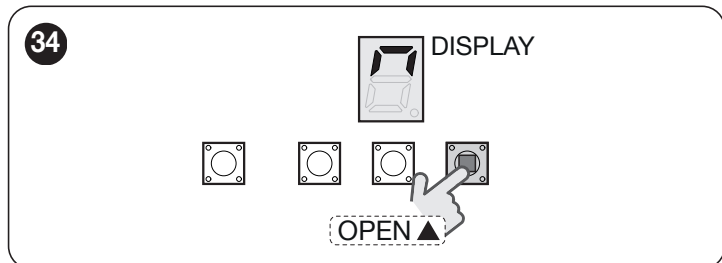
3. nyomja meg a **[Stop/Set]** gombot az adatgyűjtés elindításához: a szimbólum a kijelzőn gyorsabban kezd villogni („*ábra 32*”)



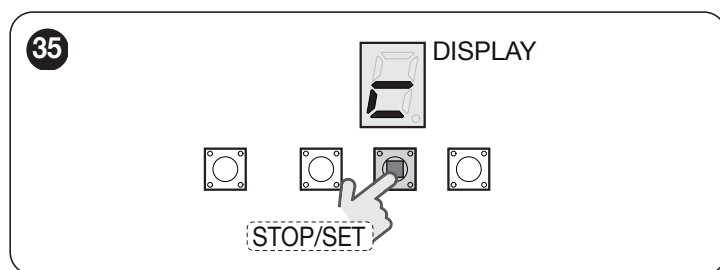
4. várja meg, hogy a vezérlőegység elvégezze az adatgyűjtési fázist; ha ez befejeződött, a kijelző folyamatosan világít („*ábra 33*”)



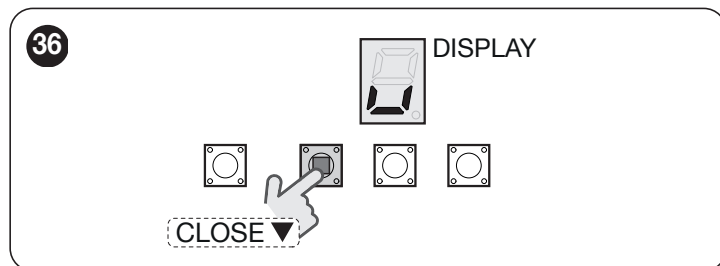
5. nyomja meg és tartsa lenyomva az **[Open ▲]** gombot, hogy a garázsajtót a maximális nyitási állásba vigye; a manőver alatt a kijelző villogni fog („*ábra 34*”). Szükség esetén használja a **[Close ▼]** gombot a garázsajtó pozíciójának megváltoztatásához



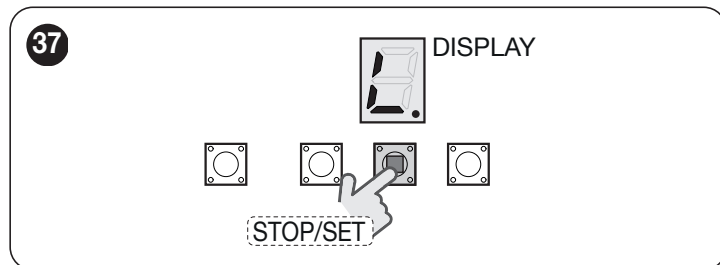
6. erősítse meg a kívánt nyitási pozíciót a **[Stop/Set]** gomb megnyomásával, az ábrán látható szimbólum megjelenéséig, majd engedje fel a gombot („*ábra 35*”)



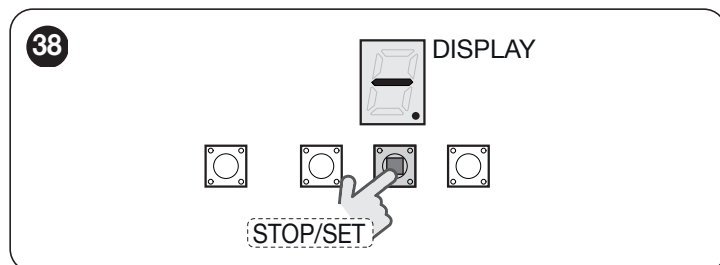
7. nyomja meg és tartsa lenyomva a **[Close ▼]** gombot, hogy a garázsajtót a maximális záró állásba vigye; a manőver alatt a kijelző villogni fog („*ábra 36*”). Szükség esetén használja az **[Open ▲]** gombot a garázsajtó pozíciójának megváltoztatásához



8. erősítse meg a kívánt zárési állást a **[Stop/Set]** gomb 5 másodpercig történő lenyomásával; a szimbólum a kijelzőn lassan villog („*ábra 37*”)

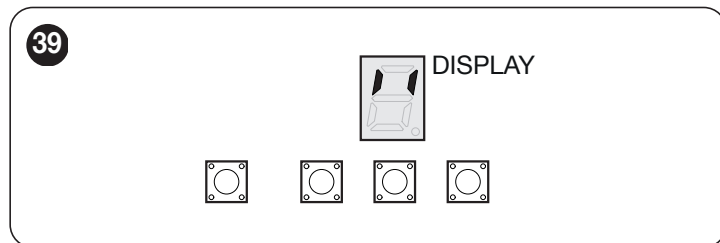


9. a **[Close ▼]** gombbal lépjen a kilépés szimbólumra, és nyomja meg egyszer a **[Stop/Set]** gombot a menüből való kilépéshez („*ábra 38*”)



10. nyomja meg az **[Open ▲]** gombot az „Erősükséglet automatikus felmérése” eljárás elindításához; **várja meg, amíg a garázsajtó kinyílik és bezáródik.**

11. az eljárás befejeztével a kijelző folyamatosan világít („*ábra 39*”).



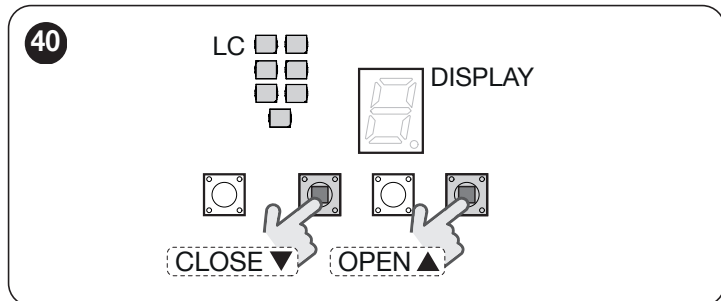
Ha az eljárás végén a kijelző villog, a rendszer hibát észlelt. Az eljárást újra kell indítani az 1. lépéstől.

5.3 AZ ERŐSZÜKSÉGLET AUTOMATIKUS FELMÉRÉSE

A vezérlőegységnek bizonyos beállítások (pl.: sebesség, nyitási és zárási pozíciók, elvezetési érték, stb.) módosítása után szüksége van erre az eljárásra, és ezt az ajtóvilágítás villogása jelzi, ha a manővert távbemenetről (SbS bemenet, rádióparancsok vagy BusT4 kompatibilis interfész) vezérlik. Ha az eljárás a vezérlőegység gombjaival van elindítva, az ajtóvilágítás nem kapcsol be.

Az eljárás elindítása:

1. nyomja meg az egyik gombot a garázsajtó mozgatásához (nyomja meg az **[Open ▲]** gombot, ha a garázsajtó zárt helyzetben van, vagy a **[Close ▼]** gombot, ha nyitott pozícióban). („**ábra 40**”)



2. egymás után automatikusan végrehajtásra kerül egy nyitási és egy zárási manőver (vagy fordítva), hogy a vezérlőegység felmérhesse a következő manőverekhez szükséges erőt



Ezek a manőverek nagy erővel lesznek végrehajtva. Végrehajtásuk során ellenőrizze az esetleges összeszerelési/beállítási hibákat vagy egyéb rendellenességeket, például azokat a pontokat, ahol fokozott a súrlódás, és szükség esetén szüntesse meg azokat.

3. az eljárás befejeződött.



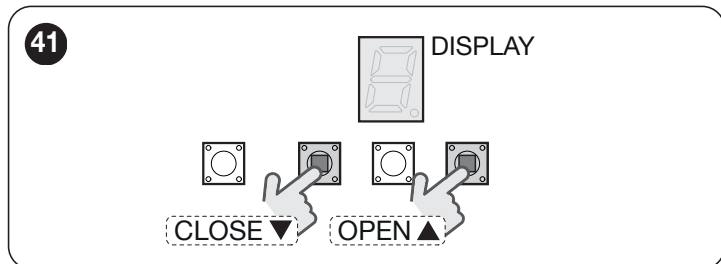
Fontos, hogy az eljárást ne szakítsa meg pl. STOP parancs vagy bármilyen közbelépése PHOTO. Ha ez történne, az [Open ▲] vagy a [Close ▼] parancs kiadásával újraindítható.

5.4 A GARÁZSAJTÓ MOZGÁSÁNAK ELLENŐRZÉSE

Az automatikus erőszükséglet felmérése után javasolt néhány manőver végrehajtása a garázsajtó helyes mozgásának ellenőrzésére.

Ennek elvégzéséhez:

1. nyomja meg az **[Open ▲]** gombot a nyitási manőver utasításához; ellenőrizze, hogy ez szabályosan, sebességváltások nélkül történik-e; a garázsajtónak lassulnia kell, amikor 30 és 20 cm között van a korábban beállított maximális nyitástól.
2. nyomja meg a **[Close ▼]** gombot a zárási manőver utasításához; ellenőrizze, hogy ez szabályosan, sebességváltások nélkül történik-e; a garázsajtónak lassulnia kell, amikor 30 és 20 cm között van a talajtól és a padlóra helyezkedve meg kell állnia. Ezután végezzen el egy rövid nyitási manővert a szíj/lánc feszültségének elvezetéséhez. („**ábra 41**”)



3. a manőver közben ellenőrizze, hogy a villogó 0,5 másodpercenként villogjon és 0,5 másodpercenként kialudjon.
4. végezzen különböző nyitási és zárási manővereket az összeszerelési és beállítási hibák vagy egyéb rendellenességek, például a fokozott súrlódású pontok felkutatása érdekében.
5. ellenőrizze, hogy a hajtómotor és a vezetősín rögzítése szilárd, stabil legyen és kellően ellenálljon még a garázsajtó hirtelen gyorsulása vagy lassulása esetén is.

5.5 A MOTOR FORGÁSIRÁNYÁNAK MEGFORDÍTÁSA

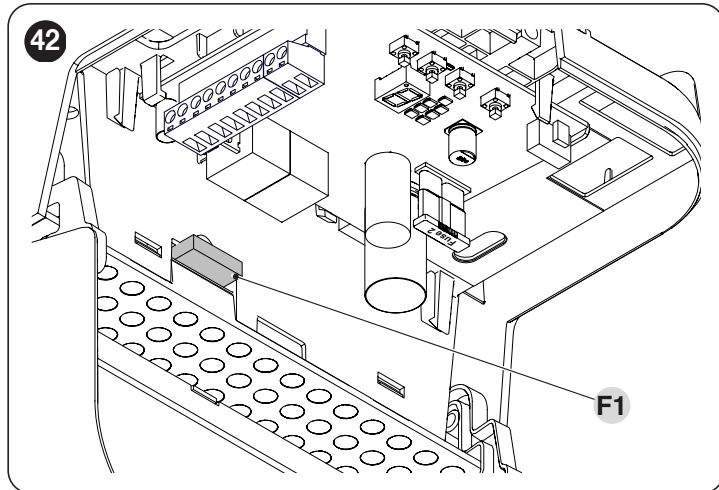
A következő eljárás lehetővé teszi a motor forgásirányának módosítását abban az esetben, ha megfordított beépítésre van szükség.



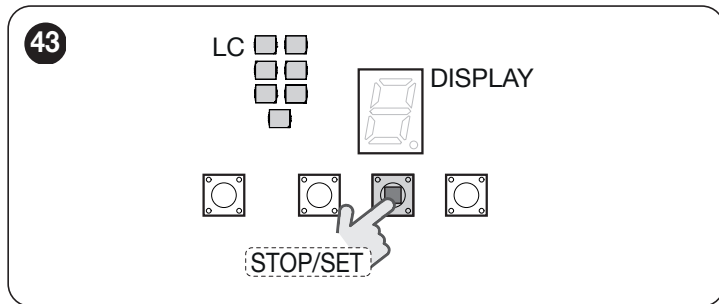
Ez az eljárás csak a vezérlőegység indítási szakaszában áll rendelkezésre.

Az eljárás elvégzéséhez, a következőképpen járjon el:

1. kapcsolja ki a vezérlőegységet az F1 biztosítékot eltávolítva („**ábra 42**”)



2. nyomja meg és tartsa lenyomva a **[Stop/Set]** gombot
3. helyezze vissza a biztosítékot: a vezérlőegység bekapcsol
4. az indítástól számított 3 másodperc elteltével engedje fel a **[Stop/Set]** gombot („**ábra 43**”)



5. nyomja meg a **[Stop/Set]** gombot a forgásirány módosításához, amelyet az ajtóvilágítás (LC) jelez:
 - világító LC-val a forgás iránya megfordul
 - kikapcsolt LC-val a forgás iránya a szabványnak megfelelő
6. várjon 3 másodpercet anélkül, hogy bármilyen gombot megnyomna a programozás megerősítéséhez és az abból való kilépéshez.



A forgásirány módosítása után ismét el kell végezni a magasságkeresési eljárást (lásd a(z) „A garázsajtó nyitási és zárási állásának programozása” fejezetet a 12 oldalon).

Ezek a legfontosabb fázisok az automatika megvalósításában annak érdekében, hogy biztosítva legyen a berendezés maximális biztonsága. A műszaki ellenőrzés az automatikát alkotó berendezések rendszeres ellenőrzésére is használható.



Az automatika műszaki ellenőrzési és üzembe helyezési fázisait szakképzett és tapasztalt alkalmazottnak kell végrehajtania, akinek el kell végeznie a szükséges tesztek az alkalmazott megoldások ellenőrzésére a fennálló kockázatokkal kapcsolatban, valamint ellenőriznie kell a törvények, szabványok és rendeletek rendelkezéseinek való megfelelést: különösen az EN 12453 szabvány valamennyi követelményére vonatkozóan, amely a garázsajtó automatikák ellenőrzéséhez határozza meg a tesztmódszereket.

A további berendezéseket speciális tesztelésnek kell alávetni, mind a funkcionalitás, mind a vezérlőegységgel való helyes interakció vonatkozásában. Ez oknál fogva, kérjük, hogy tekintse meg az egyes berendezések használati utasításait.

6.1 MŰSZAKI ELLENŐRZÉS

A műszaki ellenőrzés elvégzéséhez:

1. ellenőrizze, hogy a(z) „**BIZTONSÁG FIGYELMEZTETÉSEK ÉS ÁLTALÁNOS ÖVINTÉZKEDÉSEK**” fejezet (2 oldal) minden előírása szigorúan be van tartva.
2. oldja ki a hajtómotor reteszelését a(z) „**Kézzel oldja ki és reteszelve a hajtómotort**” fejezetben (9 oldal) leírtak szerint ellenőrizze, hogy a kapu nyitásakor és zárásakor kézzel mozgatható-e olyan erővel, amely nem haladja meg a(z) 225N (kb. 23 kg) értéket.
3. a hajtómotor reteszélése
4. a vezérlőberendezések (választókapcsoló, rádió jeladó stb.) segítségével végezze el a garázsajtó nyitásának, zárásának és leállításának tesztelését, biztosítva, hogy a mozgás megfeleljen a tervezetnek. Javasolt több vizsgálatot végezni, hogy fel tudja mérni a garázsajtó gördülékeny mozgását, és ellenőrizni tudja az beszerezés, a beállítás esetleges hibáit és az erősen súrlódó pontokat
6. A fotocellák működésének ellenőrzéséhez, és különösen arra vonatkozóan, hogy nincs-e interferencia más berendezésekkel, egy 5 cm átmérőjű és 30 cm hosszúságú hengert kell átvezetni az optikai tengelyen először a „TX”-hez, majd a „RX”-hez közel és végül a kettő között középen, és ellenőrizni kell minden esetben, hogy a berendezés közbelép-e aktív állapotból riasztási állapotba váltva és fordítva, és végül, hogy a vezérlőegységben a megfelelő műveletet váltja-e ki; például: a zárási manővernél a mozgás inverzióját.
7. egyenként ellenőrizze a berendezésben található összes biztonsági berendezés (fotocellák, érzékelő csíkok stb.) helyes működését. Ha egy eszköz közbelép, a vezérlőegységen lévő „OK” LED kétszer gyorsabban villog megerősítve a felismerést
8. ha az ajtószárnyak mozgása által okozott veszélyes helyzeteket a rendszer az ütközési erő korlátozásával biztosította, az erő mérését az EN 12445 szabvány szerint kell elvégezni, és esetleg, ha a „motor erejének” vezérlését a rendszer kiegészítéseként használják az ütközési erő csökkentésére, próbálja meg és keresse meg azt a beállítást, amely a legjobb eredményt adja.

6.2 ÜZEMBE HELYEZÉS



Az üzembe helyezésre csak a műszaki ellenőrzés összes szakaszának pozitív eredménnyel záruló végrehajtása után kerülhet sor.



Az automatika üzembe helyezése előtt a tulajdonost megfelelően tájékoztatni kell a fennmaradó veszélyekről és kockázatokról.



Tilos a részleges vagy „ideiglenes” üzembe helyezés.

Az üzembe helyezés elvégzéséhez a következő lépéseket tegye:

1. Készítse el az automatika műszaki dokumentációját, amelynek a következő dokumentumokat kell tartalmaznia: az automatika általános rajzát, a kialakított elektromos csatlakozások rajzát, a fennálló kockázatok elemzését és az alkalmazott megoldásokat, az összes felhasznált eszköz gyártójának megfelelőségi nyilatkozatát, valamint az üzembe helyező által kitöltött megfelelőségi nyilatkozatot
2. a garázsajtó közelében rögzíteni kell egy tartós címkét vagy táblát, amely jelzi a kioldás és a kézi működtetés műveleteit
3. a garázsajtóra egy táblát kell erősíteni, amely legalább a következő adatokat tartalmazza: az automatika típusa, a gyártó (az „üzembe helyezésért” felelős) neve és címe, a gépszám, a gyártási év és a „CE” jelölés
4. tölts ki és adja át az automatika tulajdonosának az automatika megfelelőségi nyilatkozatát
5. tölts ki és adja át az automatika tulajdonosának az automatika „Használati kézikönyvét”
6. tölts ki és adja át az automatika tulajdonosának a „Karbantartási tervet”, amely tartalmazza az automatika összes eszközének karbantartási előírásait.

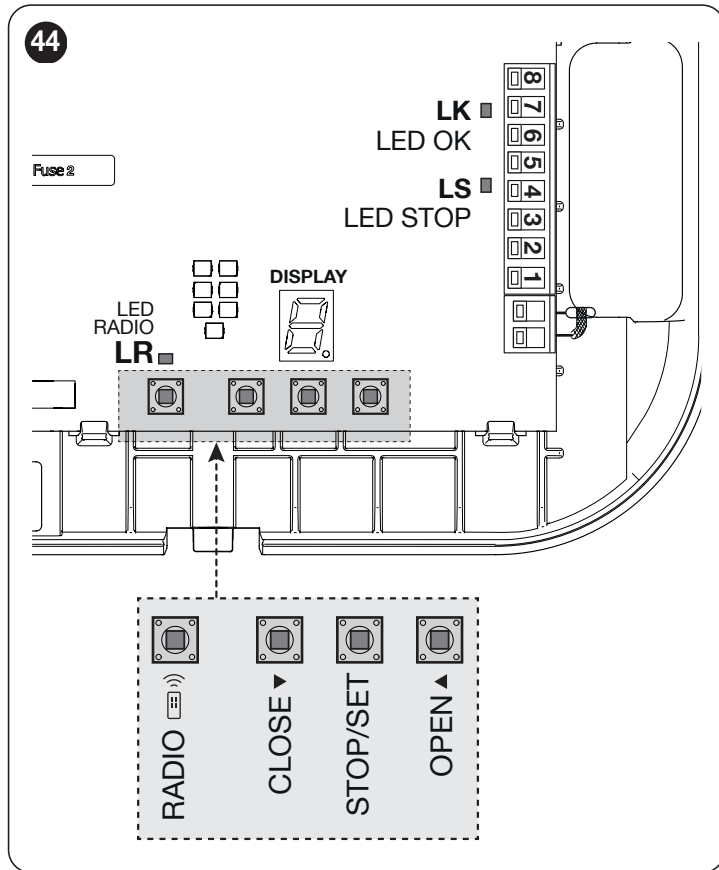


A fenti dokumentációhoz a Nice műszaki segítségnyújtási szolgálatán keresztül a következőket biztosítja: használati utasítások és útmutatók.

7 PROGRAMOZÁS

A vezérlőegységen 4 gomb található: [Open ▲], [Stop/Set], [Close ▼] és [Radio 📻]] („*ábra 44*”), amelyek a vezérlőegység vezérlésére és programozására használhatók.

Továbbá a vezérlőegység 7 szegmensből álló kijelzővel is el van látva, amely megkönnyíti a menüben való navigációt a paraméterek és funkciók módosításakor.



7.1 A PROGRAMOZÁSI GOMBOK HASZNÁLATA

Programozás alatt:

[Open ▲]

- előre görgeti programozási menüt
- egy ponttal növeli a módosítás alatt lévő paraméter értékét

[Stop/Set]

- belép a kiválasztott paraméter konfigurációjába
- megerősíti a kiválasztott értéket

[Close ▼]

- Visszafelé görgeti programozási menüt
- egy ponttal csökkenti a módosítás alatt lévő paraméter értékét

[Radio 📻]]

- nem használt

A normál működés alatt:

[Open ▲]

- nyitást hajt végre (az ajtóvilágítás kikapcsolva marad)

[Stop/Set]

- megállítja a folyamatban lévő manővert
- álló motorral kikapcsolja az ajtóvilágítást
- belép a programozási menübe, ha 5 másodpercig le van nyomva

[Close ▼]

- zárást hajt végre (az ajtóvilágítás kikapcsolva marad)

[Radio 📻]]

- lehetővé teszi a távirányítók memorizálását vagy törlését

7.2 A VEZÉRLŐEGYSÉG PROGRAMOZÁSA

A programozási menü hozzáférést biztosít az automatika funkcióihoz, és lehetővé teszi a konfiguráció módosítását.

A menü 10 tételből áll, amelyek lehetővé teszik egy paraméter konfigurálását vagy egy adott eljárás elindítását. Az elemek ciklikusan gördülnek, azaz az utolsó tétel után visszatér az elsőre.



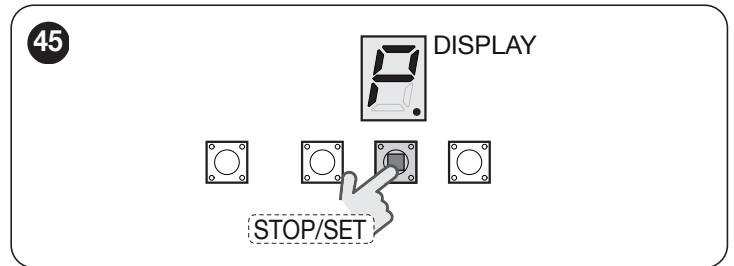
A programozási menü csak álló motorral érhető el.

Egy menü programozási funkcióiba való belépéshez a következőket kell tennie:

1. nyomja meg és tartsa lenyomva kb. 5 másodpercig a [Stop/Set] gombot, a kijelzőn lassan villogni kezd a szimbólum („*ábra 45*”)

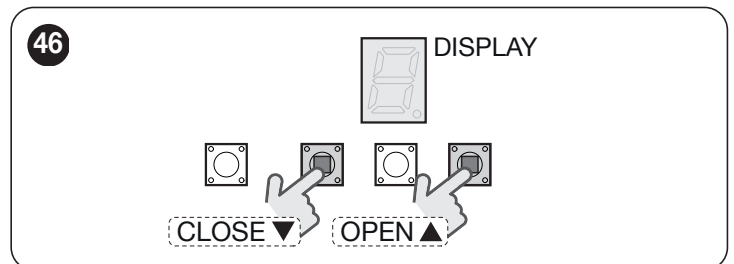


Ez a szimbólum csak az első belépéskor jelenik meg, és az [Open ▲] vagy a [Close ▼] gombok egyszeri lenyomása után már nem lesz látható.



Minden egyes menüpontot világító ponttal van jelölve, hogy megkülönböztessük a kapcsolódó programozási értékektől, amelyeknél a pont nem világít.

2. nyomja meg az [Open ▲] vagy a [Close ▼] gombokat a kívánt menü eléréséig („*ábra 46*”)

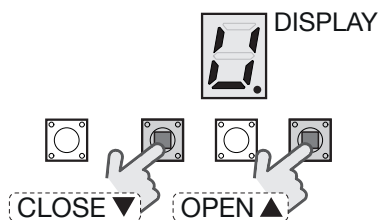


3. nyomja meg a [Stop/Set] gombot a paraméterhez való belépéshez: ez utóbbi által végzett funkciótól függően lehet beállítani egy értéket vagy elindítani egy adott eljárást. További információkért lásd a(z) „*Táblázat 4*”-t és a következő fejezeteket



Abban az esetben, ha egy paraméter aktuális konfigurációja nem felel meg az alapértelmezett értékek egyikének sem (lásd az egyes paraméterek részleteit), a(z) „*ábra 47*” szimbólum jelenik meg. Ezután az [Open ▲] vagy a [Close ▼] gombok segítségével az értéket egy ismert konfigurációra lehet cserélni.

47



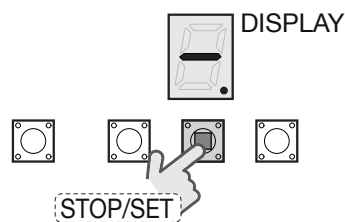
4. nyomja meg az [Open ▲] vagy a [Close ▼] gombokat a kívánt érték módosításához
5. nyomja meg a [Stop/Set] gombot a kiválasztott érték megerősítéséhez és a programozási menübe való visszatéréshez, ellenkező esetben, ha változtatás nélkül szeretne kilépni, lépjen a kilépés szimbólumra („*ábra 48*”) és erősítse meg a [Stop/Set] gombbal



Lehetőség van több programozási művelet elvégzésére a menüből való kilépés nélkül: ebben az esetben ismétlje meg az eljárást 2. ponttól kezdődően. A programozás végén lépjen át a 6. pontra.

6. A menüből való kilépéshez lépjen a kilépés szimbólumra, és erősítse meg a [Stop/Set] gombbal. („*ábra 48*”).

48

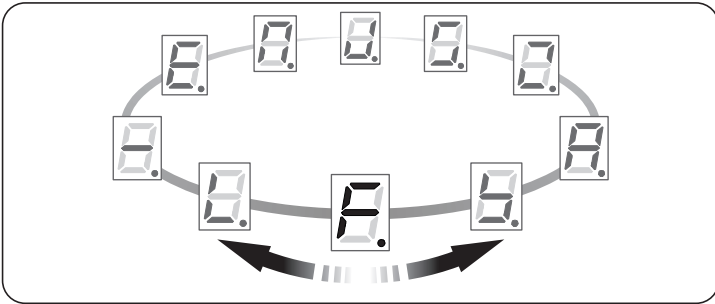


Táblázat 4

| PROGRAMOZÁSI MENÜ | | | | |
|-------------------|-----------|---------------------------------|--|--|
| Poz. | Szimbólum | Értékek | Funkció | Leírás |
| - | | - | Vezérlőegység parancsra várakozik | Vezérlőegység megfelelően konfigurálva (programozott berendezések és felmért magasságok) |
| 0 | | - | Belépés a menübe | Csak az első belépéskor látható |
| 1 | | - | Berendezések keresése és a pozíciók programozása (lásd a(z) „ A garázsajtó nyitási és zárási állásának programozása ” fejezet a 12 oldalon) | A csatlakoztatott berendezések felmérését és/vagy a magasságok programozását teszi lehetővé. |
| 2 | | 0-9 („ <i>Táblázat 5</i> ”) | Erő (lásd a(z) „ A hajtóerő beállítása ” fejezet a 18 oldalon) | Lehetővé teszi az automatika nyitó és záró erőinek módosítását |
| 3 | | 0-9 („ <i>Táblázat 6</i> ”) | Sebesség (lásd a(z) „ A motor sebességének beállítása ” fejezet a 18 oldalon) | Lehetővé teszi az automatika nyitási és zárási sebességének módosítását (A végén a rendszer végrehajtja a „ Az erőszükséglet automatikus felmérése ”-t) |
| 4 | | 0-9 („ <i>Táblázat 7</i> ”) | Automatikus zárás (lásd a(z) „ Automatikus zárás beállítása ” fejezet a 19 oldalon) | Az automatikus zárás szüneteltetési idejének be-, kikapcsolását vagy módosítását teszi lehetővé |
| 5 | | 0-9 („ <i>Táblázat 8</i> ”) | Konfiguráció FLASH (OUT1) (lásd a(z) „ FLASH funkció beállítása ” fejezet a 19 oldalon) | A(z) FLASH (OUT1) kimenet működési beállításának módosítását teszi lehetővé |
| 6 | | 0-9 („ <i>Táblázat 9</i> ”) | Konfiguráció PHOTOTEST (OUT2) (lásd a(z) „ PHOTOTEST funkció beállítása ” fejezet a 20 oldalon) | A(z) PHOTOTEST (OUT2) kimenet működési beállításának módosítását teszi lehetővé |
| 7 | | 0-9 („ <i>Táblázat 10</i> ”) | Feszültség elvezetése (lásd a(z) „ Feszültség elvezetésének beállítása ” fejezet a 20 oldalon) | Az elvezetés hosszának módosítását teszi lehetővé (A végén a rendszer végrehajtja a „ Az erőszükséglet automatikus felmérése ”-t) |
| 8 | | 0-3 („ <i>Táblázat 11</i> ”) | SbS működés (lásd a(z) „ SbS működés beállítása ” fejezet a 21 oldalon) | A Step By Step („Lépésről lépésre”) parancs működési beállításának módosítását teszi lehetővé |
| 9 | | 0-3 („ <i>Táblázat 12</i> ”) | Memória törlése (lásd a(z) „ Memória törlése ” fejezet a 21 oldalon) | A meglévő konfiguráció vagy a tárolt távirányító törlését teszi lehetővé |
| 10 | | - | Kilépés | Kilépés a menüből vagy a paraméter folyamatban lévő módosításának törlése |

7.3 A HAJTÓERŐ BEÁLLÍTÁSA

Az ERŐ menüben található funkciók.



Ez a funkció lehetővé teszi az erő- és súrlódási érzékenység módosítását, amelyet a vezérlőegység a garázsajtó mozgásánál használ.

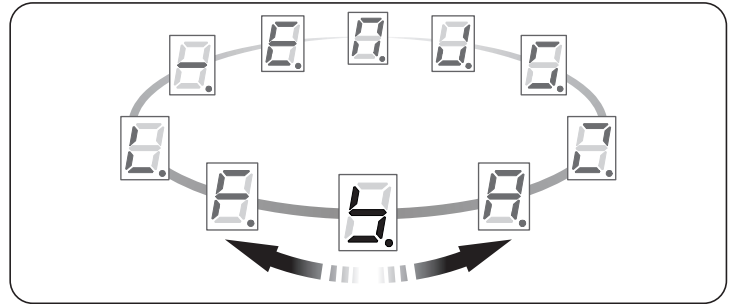
Az [Open ▲] és a [Close ▼] gombok segítségével válassza ki az alábbi táblázatban szereplő értékek egyikét. A megerősítéshez nyomja meg a [Stop/Set] gombot.

Táblázat 5

| HAJTÓERŐ KIVÁLASZTÁSA | |
|------------------------|---------------|
| Érték | Leírás |
| 0 | Minimális erő |
| 1 | ... |
| 2 | ... |
| 3 | ... |
| 4 | ... |
| 5 (Alapértelmezett) | Közepes erő |
| 6 | ... |
| 7 | ... |
| 8 | ... |
| 9 | Maximális erő |

7.4 A MOTOR SEBESSÉGÉNEK BEÁLLÍTÁSA

A SEBESSÉG menüben található funkció.



Ez a funkció teszi lehetővé az automatika nyitási és zárási sebességének módosítását.

Az [Open ▲] és a [Close ▼] gombok segítségével válassza ki az alábbi táblázatban szereplő értékek egyikét. A megerősítéshez nyomja meg a [Stop/Set] gombot.



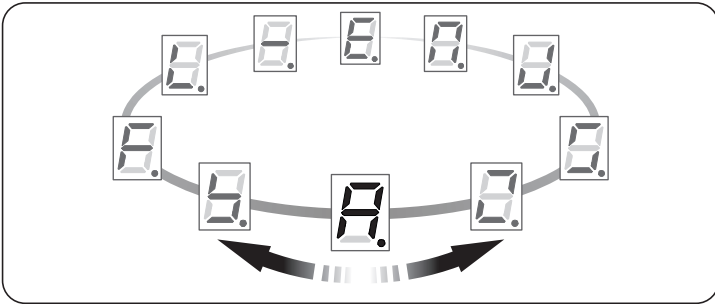
A művelet végén az automatika kéri, hogy hajtsa végre az erőszükséglet automatikus felmérési eljárását (lásd a(z) „Az erőszükséglet automatikus felmérése” fejezetet a 14 oldalon).

Táblázat 6

| MOTOR SEBESSÉGÉNEK KIVÁLASZTÁSA | | |
|---------------------------------|------------------|-----------------|
| Érték | Nyitási sebesség | Zárási sebesség |
| 0 | Sebesség 40% | Sebesség 40% |
| 1 | Sebesség 50% | Sebesség 50% |
| 2 | Sebesség 50% | Sebesség 75% |
| 3 | Sebesség 50% | Sebesség 100% |
| 4 | Sebesség 75% | Sebesség 50% |
| 5 | Sebesség 75% | Sebesség 75% |
| 6 | Sebesség 75% | Sebesség 100% |
| 7 | Sebesség 100% | Sebesség 50% |
| 8 (Alapértelmezett) | Sebesség 100% | Sebesség 75% |
| 9 | Sebesség 100% | Sebesség 100% |

7.5 AUTOMATIKUS ZÁRÁS BEÁLLÍTÁSA

Az AUTOMATIKUS ZÁRÁS menüben található funkció.



Ez a funkció teszi lehetővé az Automatikus zárás be- vagy kikapcsolását a nyitási manőver végén, valamint a várakozási idő módosítását.

Ha a funkció aktív (1 és 9 közötti értékek), az Automatikus zárás manőver a beprogramozott várakozási idő (Szüneteltetési idő) leteltével indul. Ha a funkció nem aktív (0 érték), a vezérlőegység működése „félautomata” típusú.

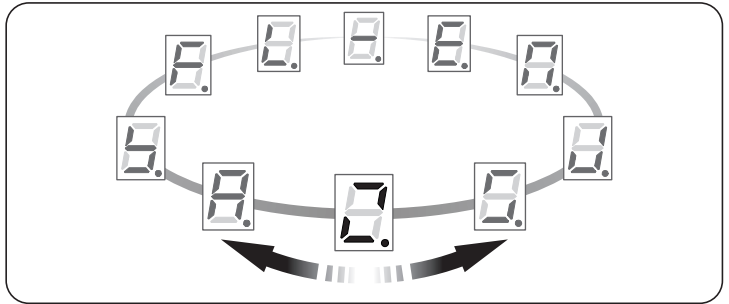
Az [Open ▲] és a [Close ▼] gombok segítségével válassza ki az alábbi táblázatban szereplő értékek egyikét. A megerősítéshez nyomja meg a [Stop/Set] gombot.

Táblázat 7

| AUTOMATIKUS ZÁRÁSI IDŐ KIVÁLASZTÁSA | |
|-------------------------------------|---------------------|
| Érték | Szüneteltetés ideje |
| 0 (Alapértelmezett) | Kikapcsolva |
| 1 | 10 másodperc |
| 2 | 20 másodperc |
| 3 | 30 másodperc |
| 4 | 40 másodperc |
| 5 | 50 másodperc |
| 6 | 60 másodperc |
| 7 | 70 másodperc |
| 8 | 80 másodperc |
| 9 | 90 másodperc |

7.6 FLASH FUNKCIÓ BEÁLLÍTÁSA

Az FLASH KONFIGURÁCIÓ menüben (OUT1) található funkció.



Ez a funkció teszi lehetővé a(z) FLASH (OUT1) kimenet működési beállításának módosítását.

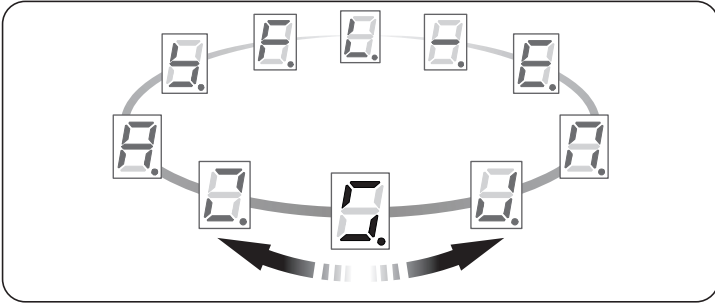
Az [Open ▲] és a [Close ▼] gombok segítségével válassza ki az alábbi táblázatban szereplő értékek egyikét. A megerősítéshez nyomja meg a [Stop/Set] gombot.

Táblázat 8

| FLASH (OUT1) KIMENET BEÁLLÍTÁSA | |
|---------------------------------|--|
| Érték | Leírás |
| 0 (Alapértelmezett) | Villogó Ez a funkció lehetővé teszi, hogy a villogó jelzőfény rendszeres időközönkénti villogással (0,5 másodpercig világít; 0,5 másodpercre kikapcsol) jelezze a folyamatban lévő manőver végrehajtását. Aktív kimenet 12 Vcc / max. 21 W |
| 1 | Ajtó állapota Ez a funkció a kimenet bekapcsolását teszi lehetővé, amikor a motor mozgásban van. Aktív kimenet 24 Vcc / max. 10 W |
| 2 | Elektromos zár A nyitási manőver végrehajtásakor az elektromos zár 3 másodpercre bekapcsol. Aktív kimenet 24 Vcc / max. 10 W |
| 3 | Elektromos reteszelés A nyitási manőver végrehajtásakor az elektromos reteszelés bekapcsol. Záráskor nem aktív. Aktív kimenet 24 Vcc / max. 10 W |
| 4 | Tapadókorong A tapadókorong akkor kapcsol be, ha az automatika teljesen zárt helyzetben van, minden más helyzetben kikapcsol. Amikor a tapadókorong kikapcsol, 3 másodperces késleltetés van a nyitási manőver megkezdése előtt. Aktív kimenet 24 Vcc / max. 10 W |
| 5 | Ajtóvilágítás A manőver végrehajtásakor a kimenet bekapcsol, és a manőver befejezése után 1 percre bekapcsolva marad. Aktív kimenet 24 Vcc / max. 10 W |
| 6 | Rádiócsatorna 1 Ha ez a rádiócsatorna be van állítva, a kimenet akkor kapcsol be, amikor a jeladóval parancsot küldünk. FIGYELEM! Ha ez a rádiócsatorna nem szabad a vezérlőegység vevőegységében, mivel korábban parancsokkal memorizáltak, akkor a csatorna jeladóval történő bekapcsolásakor a vezérlőegység csak a programozott kimenetet kapcsolja be, figyelmen kívül hagyva a motornak adott parancsot. Aktív kimenet 24 Vcc / max. 10 W |
| 7 | Rádiócsatorna 2 Mint a 6. számú beállítás esetén, a(z) 2 rádiócsatornán. |
| 8 | Rádiócsatorna 3 Mint a 6. számú beállítás esetén, a(z) 3 rádiócsatornán. |
| 9 | Rádiócsatorna 4 Mint a 6. számú beállítás esetén, a(z) 4 rádiócsatornán. |

7.7 PHOTOTEST FUNKCIÓ BEÁLLÍTÁSA

A PHOTOTEST KONFIGURÁCIÓ menüben (OUT2) található funkciók.



Ez a funkció teszi lehetővé a(z) PHOTOTEST (OUT2) kimenet működési beállításának módosítását.

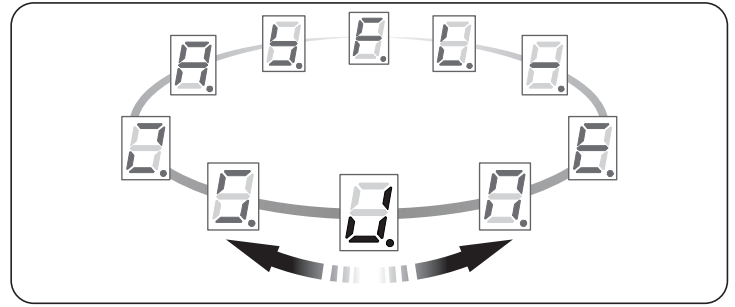
Az [Open ▲] és a [Close ▼] gombok segítségével válassza ki az alábbi táblázatban szereplő értékek egyikét. A megerősítéshez nyomja meg a [Stop/Set] gombot.

Táblázat 9

| PHOTOTEST (OUT2) KIMENET BEÁLLÍTÁSA | |
|-------------------------------------|--|
| Érték | Leírás |
| (Alapértelmezett) | Phototest A manőver indításakor lehetővé teszi az összes biztonsági berendezés helyes működésének ellenőrzését (lásd a(z) „Fotocellák PHOTOTEST funkcióval” fejezetet a 27 oldalon). Megjegyzés: Minden alkalommal, amikor ezt a beállítást választja, a berendezéseket ismételtelen fel kell mérni (lásd „A garázsajtó nyitási és zárási állásának programozása”). Kimenet 24 Vcc 3 W |
| | Ajtó állapota Ez a funkció a kimenet bekapcsolását teszi lehetővé, amikor a motor mozgásban van. Aktív kimenet 24 Vcc / max. 3 W |
| | Elektromos zár A nyitási manőver végrehajtásakor az elektromos zár 3 másodpercre bekapcsol. Aktív kimenet 24 Vcc / max. 3 W |
| | Elektromos reteszelés A nyitási manőver végrehajtásakor az elektromos reteszelés bekapcsol. Záráskor nem aktív. Aktív kimenet 24 Vcc / max. 3 W |
| | Tapadókorong A tapadókorong akkor kapcsol be, ha az automatika teljesen zárt helyzetben van, minden más helyzetben kikapcsol. Amikor a tapadókorong kikapcsol, 3 másodperces késleltetés van a nyitási manőver megkezdése előtt. Aktív kimenet 24 Vcc / max. 3 W |
| | Ajtóvilágítás A manőver végrehajtásakor a kimenet bekapcsol, és a manőver befejezése után 1 percig bekapcsolva marad. Aktív kimenet 24 Vcc / max. 3 W |
| | Rádiócsatorna 1 Ha ez a rádiócsatorna be van állítva, a kimenet akkor kapcsol be, amikor a jeladóval parancsot küldünk. FIGYELEM! Ha ez a rádiócsatorna nem szabad a vezérlőegység vevőegységében, mivel korábban parancsot memorizáltak, akkor a csatorna jeladóval történő bekapcsolásakor a vezérlőegység csak a programozott kimenetet kapcsolja be, figyelmen kívül hagyva a motornak adott parancsot. Aktív kimenet 24 Vcc / max. 3 W |
| | Rádiócsatorna 2 Mint a 6. számú beállítás esetén, a(z) 2 rádiócsatornán. |
| | Rádiócsatorna 3 Mint a 6. számú beállítás esetén, a(z) 3 rádiócsatornán. |
| | Rádiócsatorna 4 Mint a 6. számú beállítás esetén, a(z) 4 rádiócsatornán. |

7.8 FESZÜLTÉG ELVEZETÉSÉNEK BEÁLLÍTÁSA

A FESZÜLTÉG ELVEZETÉSE menüben található funkció.



Ez a funkció az egyes manőverek után a részekben keletkező mechanikai feszültség enyhítésére szolgál. A zárási magasság elérésekor a motor egy nagyon rövid inverziót hajt végre, hogy a szíj vagy a lánc feszültségét oldja.

Az [Open ▲] és a [Close ▼] gombok segítségével válassza ki az alábbi táblázatban szereplő értékek egyikét. A megerősítéshez nyomja meg a [Stop/Set] gombot.



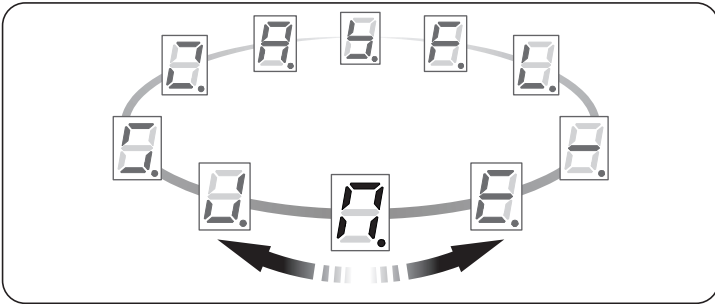
A művelet végén az automatika kéri, hogy hajtsa végre az erőszükséglet automatikus felmérési eljárását (lásd a(z) „Az erőszükséglet automatikus felmérése” fejezetet a 14 oldalon).

Táblázat 10

| ELVEZETÉS KIVÁLASZTÁSA | |
|------------------------|-----------------------|
| Érték | Leírás |
| | Elvezetés kikapcsolva |
| | Minimális elvezetés |
| | ... |
| (Alapértelmezett) | ... |
| | ... |
| | Közepes elvezetés |
| | ... |
| | ... |
| | ... |
| | Maximális elvezetés |

7.9 SBS MŰKÖDÉS BEÁLLÍTÁSA

Az **SbS MŰKÖDÉS** menüben található funkció.



Ez a funkció lehetővé teszi az SbS parancs sorrendjének módosítását.

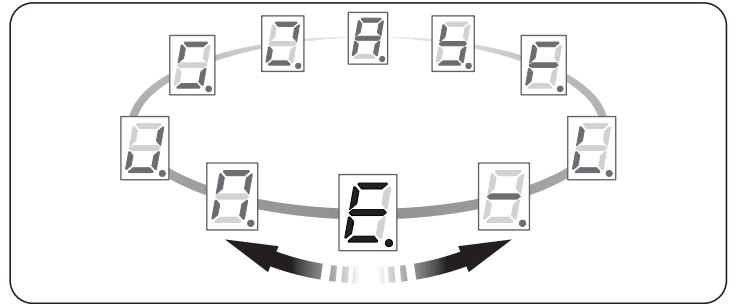
Az **[Open ▲]** és a **[Close ▼]** gombok segítségével válassza ki az alábbi táblázatban szereplő értékek egyikét. A megerősítéshez nyomja meg a **[Stop/Set]** gombot.

Táblázat 11

| SBS MŰKÖDÉSI KIVÁLASZTÁSA | |
|---------------------------|---|
| Érték | Leírás |
| (Alapértelmezett) | Nyitás, stop, zárás, nyitás |
| | Nyitás, stop, zárás, stop |
| | Társasházi léptetés 1 A „zárás – stop – nyitás – nyitás” sorozatot addig lesz végrehajtva, amíg a maximális nyitási magasság nincs elérve. Ha ezután egy másik parancsot küldünk, az automatika a Zárási manővert hajtja végre ugyanezzel a sorrenddel. |
| | „Ipari” mód Félaautomata nyitás, zárás ember jelenlétében |

7.10 MEMÓRIA TÖRLÉSE

A **MEMÓRIA TÖRLÉSE** menüben található funkció.



Ez a funkció lehetővé teszi a vezérlőegység konfigurációjának teljes vagy részleges nullázását.

Az **[Open ▲]** és a **[Close ▼]** gombok segítségével válassza ki az alábbi táblázatban szereplő értékek egyikét. A megerősítéshez nyomja meg a **[Stop/Set]** gombot.



Az összes rendelkezésre álló mód visszafordíthatatlan!



Amikor bármelyik tételt kiválasztja, a rendszer nem kér megerősítést, és a törlési művelet azonnal megkezdődik.

Táblázat 12

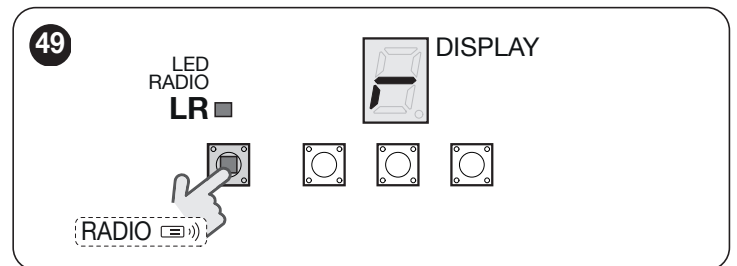
| TÖRLÉSI MÓD KIVÁLASZTÁSA | |
|--------------------------|--|
| Érték | Leírás |
| | A programozási menüben található összes paramétert visszaállítja az alapértelmezett értékekre. Nem törli a magasságokat és a rádióparancsokat. Szükséges lehet „Az erőszükséglet automatikus felmérése” újbóli elvégzése). |
| | Törli a vezérlőegység összes konfigurációját, beleértve az berendezéseket és a pozíciókat is. Nem törli a tárolt távirányítókat. |
| | Törli az összes tárolt távirányítót. Nem törli a vezérlőegység konfigurációit. |
| | Teljes törlés. |

7.11 JELADÓK MEMORIZÁLÁSA

A vezérlőegység olyan vevőegységgel rendelkezik, amely kompatibilis az **OPERA** rádiókódolási NICE protokollt alkalmazó összes jeladóval.

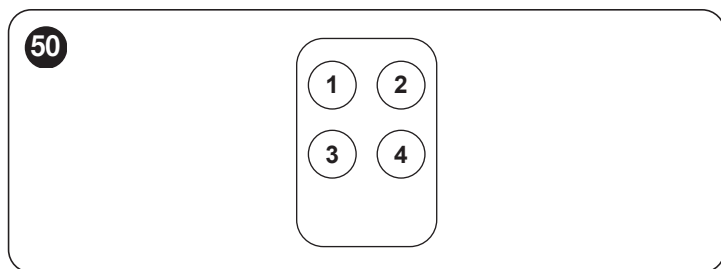
Az alábbiakban leírt eljárások lehetővé teszik egy vagy több távirányító memorizálását vagy törlését a vezérlőegység memóriájából. Minden műveletet a **[Radio]** gomb segítségével kell végrehajtani, és az „LR” LED-en keresztül kell felügyelni.

A rádió programozása közben a kijelző a(z) „**ábrán 49**” látható módon világít.



7.11.1A JELADÓK GOMBJAINAK MEMORIZÁLÁSI MÓDJA

A jeladók memorizálására szolgáló eljárások közül néhány „standard” üzemmódban (vagy 1. mód), néhány „személyre szabott” módban (vagy 2. mód) teszi lehetővé azok memorizálását.



7.11.1.1 STANDARD memorizálás (1. mód: minden gomb)

Az ilyen típusú eljárások lehetővé teszik, hogy a végrehajtásuk alatt a jeladón megtalálható **összes gomb** egyszerre legyen memorizálva. A rendszer minden billentyűhöz automatikusan hozzárendel egy előre beállított parancsot a következő séma szerint:

Táblázat 13

| JELADÓ FUNKCIÓK TÁRSÍTÁSA | |
|---------------------------|-----------------------------|
| Parancs | Gomb |
| Léptetés | Az 1. gombhoz lesz társítva |
| Részlegesen nyitás | Az 2. gombhoz lesz társítva |
| NYIT | Az 3. gombhoz lesz társítva |
| ZÁR | Az 4. gombhoz lesz társítva |

7.11.1.2 SZEMÉLYRE SZABOTT memorizálás (2. mód: csak egy gomb)

Az ilyen típusú eljárások lehetővé teszik, hogy a végrehajtásuk alatt a jeladón megtalálható gombok közül **egyetlen gombot** memorizáljanak. A társítandó gomb és parancs kiválasztását a telepítő végzi az automatika igényeinek megfelelően.

7.11.2 MEMORIZÁLHATÓ JELADÓK SZÁMA

A vezérlőegység vevőegysége 90 memóriahellyel rendelkezik. Egy hely alternatívaként egyetlen jeladót memorizálhat (azaz annak minden gombját és parancsát) vagy egyetlen gombot a kapcsolódó parancssal.

7.11.3A JELADÓK MEGJEGYZÉSÉVEL ÉS TÖRLÉSÉVEL KAPCSOLATOS ELJÁRÁSOK




Az alábbiakban bemutatott A, B, C, D eljárások végrehajtásához a vezérlőegység memóriáját fel kell oldani. Ha a memória zárolt, végezze el a(z) „A memória zárolása és feloldása” fejezetben (23 oldal) leírt feloldási lépést.

7.11.3.1 A ELJÁRÁS – Egyetlen jeladó MINDEN gombjának memorizálása (STANDARD vagy 1. mód)

Az eljárás elvégzéséhez, a következőképpen járjon el:

1. a **vezérlőegységen**: nyomja meg és tartsa lenyomva a [Radio ] gombot, amíg az „LR” LED ki nem gyulladt.
2. engedje fel a gombot [Radio ]
3. (10 másodpercen belül) a **memorizálni kívánt jeladón**: tartsa lenyomva bármelyik billentyűt, és várja meg, hogy az „LR” LED 3-szor hosszan villog (= a memorizálás sikeresen megtörtént).
4. engedje fel a jeladó gombját.



A 3 hosszú villogás után további 10 másodperc áll rendelkezésre egy további jeladó memorizálására (ha igényli), a(z) 3 lépéstől indulva. A rögzítés befejezéséhez nyomja meg újra a [Radio ] gombot.



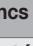
Az „LR” Led a következő jelzéseket is adhatja: 1 gyors villogás, ha a jeladó már memorizálva van, 6 villogás, ha a jeladó rádiókódolása nem kompatibilis a vezérlőegység vevőegységének kódolásával, vagy 8 villogás, ha a memória megtelt.


7.11.3.2 B ELJÁRÁS – Egy jeladó EGYETLEN gombjának memorizálása (SZEMÉLYRE SZABOTT vagy 2. mód)

Az eljárás elvégzéséhez, a következőképpen járjon el:

1. válassza ki a memorizálandó gombhoz társítani kívánt parancsot:

Táblázat 14

| PARANCSONK A JELADÓHOZ | |
|------------------------|--|
| Parancs | Gomb lenyomásának száma [Radio ] |
| Léptetés | 1 |
| Részlegesen nyit | 2 |
| NYIT | 3 |
| ZÁR | 4 |
| Ajtóvilágítás időzítő | 5 |
| Ajtóvilágítás On\Off | 6 |

2. a **vezérlőegységen**: nyomja meg és engedje fel a [Radio ] gombot a kívánt parancsnak megfelelő számú alkalommal, a **Táblázat 14**-ben jelzett módon.
3. ellenőrizze, hogy a vezérlőegységen az „LR” LED a kívánt parancs számával megegyező számú alkalommal villog-e.
4. (10 másodpercen belül) a **jeladón**: tartsa lenyomva a memorizálni kívánt gombot, és várja meg, hogy a Led „LR” 3 hosszú villogást bocsásson ki (= a memorizálás sikeresen megtörtént).
5. engedje fel a jeladó gombját.




A 3 hosszú villogás után további 10 másodperc áll rendelkezésre egy további gomb memorizálására (ha igényli), a(z) 1 lépéstől indulva. A felvétel befejezéséhez várjon 10 másodpercet.



Az „LR” Led a következő jelzéseket is adhatja: 1 gyors villogás, ha a jeladó már memorizálva van, 6 villogás, ha a jeladó rádiókódolása nem kompatibilis a vezérlőegység vevőegységének kódolásával, vagy 8 villogás, ha a memória megtelt.

7.11.3.3 C. ELJÁRÁS – Egy jeladó memorizálása egy másik, már memorizált jeladó használatával (távmemorizálás a vezérlőegységből)

Ezzel az eljárással lehetőség van egy új jeladó memorizálására, egy második, ugyanabban a vezérlőegységben már memorizált jeladó segítségével. Ez lehetővé teszi, hogy az új adó ugyanazokat a beállításokat kapja meg, mint a már memorizált jeladó. Az eljárás nem írja elő a vezérlőegység [Radio ] gombjának közvetlen használatát, hanem egyszerűen csak annak a vételi tartományon belüli elvégzését.

Az eljárás elvégzéséhez, a következőképpen járjon el:




1. **a memorizálni kívánt jeladón:** nyomja meg és tartsa lenyomva a memorizálni kívánt gombot legalább 8 másodpercig.
2. engedje fel a jeladó gombját
3. **a már memorizált jeladón:** nyomja meg és lassan engedje fel háromszor a memorizált gombot, amelyet másolni szeretne
4. **a memorizálni kívánt jeladón:** nyomja meg és engedje fel lassan 1 alkalommal ugyanazt a gombot, amelyet az 1. pontban lenyomott
5. engedje fel a jeladó gombját.



Az „LR” Led a következő jelzéseket is adhatja: 1 gyors villogás, ha a jeladó már memorizálva van, 6 villogás, ha a jeladó rádiókódolása nem kompatibilis a vezérlőegység vevőegységének kódolásával, vagy 8 villogás, ha a memória megtelt.

7.11.3.4 D ELJÁRÁS – MINDEN memorizált jeladó törlése

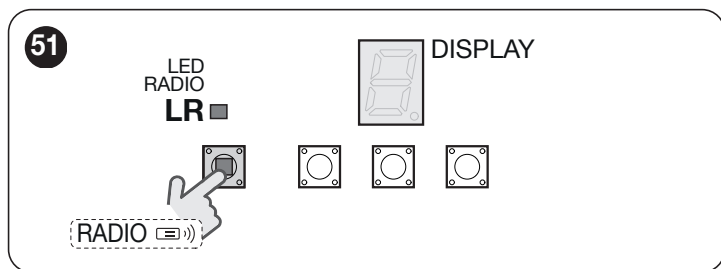
Az eljárás elvégzéséhez, a következőképpen járjon el:

1. **vezérlőegységen:** nyomja meg és tartsa lenyomva a gombot [Radio ]
2. kb. 4 másodperc múlva az „LR” led folyamatos fénnel világít (tartsa továbbra is lenyomva a [Radio ] gombot)
3. kb. 4 másodperc múlva az „LR” led kikapcsol (tartsa továbbra is lenyomva a [Radio ] gombot)
4. amikor a Led „LR” villogni kezd, számoljon meg 2 villogást, és készülnjön fel a gomb felengedésére pontosan az ezt követő 3. villanás alatt
5. törlés alatt az „LR” LED gyorsan villog
6. A törlés alatt az „LR” LED 5 hosszú villogással jelzi, hogy a törlés sikeresen befejeződött.

7.12 A MEMÓRIA ZÁROLÁSA ÉS FELOLDÁSA



FIGYELEM! – Ez az eljárás zárja a memóriát, megakadályozva a(z) „A jeladók megjegyzésével és törlésével kapcsolatos eljárások” fejezetben (22 oldal) leírt A, B, C és D eljárások végrehajtását.



A memória zárolási/feloldási eljárás végrehajtásához:

1. kapcsolja le a vezérlőegység tápellátását
2. nyomja meg és tartsa lenyomva a gombot [Radio ]
3. Adjon tápellást újra a vezérlőegységre (tartsa lenyomva a [Radio ] gombot).
4. 5 másodperc múlva az „LR” LED 2 lassú villogást hajt végre
5. engedje fel a gombot [Radio ]
6. (5 másodpercen belül) nyomja meg ismét a [Radio ] gombot a következő lehetőségek egyikének kiválasztásához:
 - memorizálás zárásának kikapcsolása = **Led nem világít**
 - memorizálás kioldásának kikapcsolása = **Led világít**
7. 5 másodperccel az utolsó gomb megnyomása után az „LR” LED kétszer lassan villogva jelzi az eljárás végét.

7.13 SPECIÁLIS FUNKCIÓK

7.13.1 „MINDIG NYIT” FUNKCIÓ

A „Mindig nyit” funkció a vezérlőegység azon tulajdonsága, amely lehetővé teszi, hogy mindig legyen kiadva nyitási manőver parancs, amikor a „Léptetés” parancs 3 másodpercnél hosszabb ideig tart; ez hasznos például az SbS terminál összekapcsolásakor a programozó órájának érintkezőjével azért, hogy a kaput egy bizonyos időintervallumban nyitva tartsa. Ez a tulajdonság az „SbS” bemenetének programozásától függetlenül érvényes; lásd „SbS működés beállítása” fejezet (21 oldal).

7.13.2 „MINDENKÉPPEN MOZGÁS” FUNKCIÓ

Ez a funkció az automatika működtetését akkor is lehetővé teszi, ha valamelyik biztonsági berendezés meghibásodott vagy nem működik. Az automatika az „ember jelenléte” módban a következőképpen vezérelhető:

1. küldjön parancsot a kapu működtetésére, akár kulccsal, akár kulccsal kapcsolóval stb. Ha minden megfelelően működik, az ajtó normálisan mozog, ellenkező esetben folytassa a 2. lépéssel.
2. 3 másodpercen belül ismét működtesse a vezérlést, és tartsa működésben
3. kb. 2 másodperc elteltével a garázsajtó a kívánt manővert „ember jelenléte” módban hajtja végre, azaz csak addig mozog tovább, amíg a vezérlést működésben tartja.



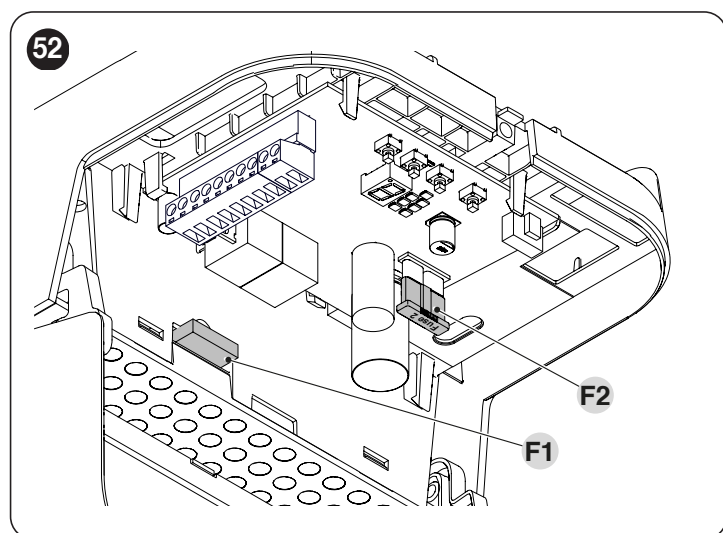
Ha a biztonsági berendezések nem működnek, a villogó jelző néhányszor villog a probléma típusának jelzésére. A hiba típusának ellenőrzéséhez lásd a „Jelzések a villogóval” (26 oldal).

8.1 HIBAEELHÁRÍTÁS

Az alábbi táblázatban hasznos tanácsokat talál a telepítés során vagy meghibásodás esetén felmerülő esetleges meghibásodások kezelésére.

Táblázat 15

| MEGHIBÁSODÁSOK KERESÉSE | |
|--|---|
| Probléma | Javasolt ellenőrzések |
| A rádió jeladó nem vezérli az automatikát, és a jeladón a LED nem kapcsol be | Ellenőrizze, hogy a jeladó elemei nem merültek-e le, szükség esetén cserélje ki őket. |
| A rádió jeladó nem vezérli az automatikát, de a jeladón a LED bekapcsol | Ellenőrizze, hogy a jeladó helyesen van-e memorizálva a rádió vevőegységben. |
| Nem történik manőver vezérlés, és az „OK” LED nem villog | Ellenőrizze, hogy a hajtómotor el van-e látva hálózati feszültséggel Ellenőrizze, hogy az F1 és F2 biztosítékok nem szakadtak-e meg; ha igen, ellenőrizze a hiba okát, majd cserélje ki azokat más, azonos áramértékkel és jellemzőkkel rendelkező biztosítékokra. |
| Nem történik manőver vezérlés, és a villogó kialudt | Ellenőrizze, hogy a parancs valóban befogadásra került. Ha a parancs az SbS bemenetre érkezik, a „OK” LED-nek be kell kapcsolnia; ha azonban a rádió jeladót használja, az „LR” LED-nek kétszer gyorsan kell villognia. |
| Nem történik manőver vezérlés, és a villogó néhányszor villog | Számolja meg a villogások számát, és ellenőrizze a „Táblázat 19”-ben leírtaknak megfelelően. |
| A manőver megkezdődik, de rögtön megtörténik az inverzió | A kiválasztott erő túl alacsony lehet a kapu típusához. Ellenőrizze, hogy vannak-e akadályok, és szükség esetén válasszon nagyobb erőt. Ellenőrizze, hogy a leállító bemenetre csatlakoztatott biztonsági szerkezet nem lépett-e működésbe. |
| A manővert szabályosan végrehajtásra kerül, de a villogó nem működik | Ellenőrizze, hogy a villogó FLASH csatlakozóján van-e feszültség a manőver alatt (mivel szakaszos működésű, a feszültség értéke nem jelentős: kb. 10-30 V \rightleftharpoons); ha van feszültség, a probléma a lámpával kapcsolatos, melyet ki kell cserélni egy azonos tulajdonságokkal rendelkezőre; ha nincs feszültség, akkor a FLASH kimeneten túlterhelés léphetett fel, ellenőrizze, hogy nincs-e rövidzárlat a kábelben. |



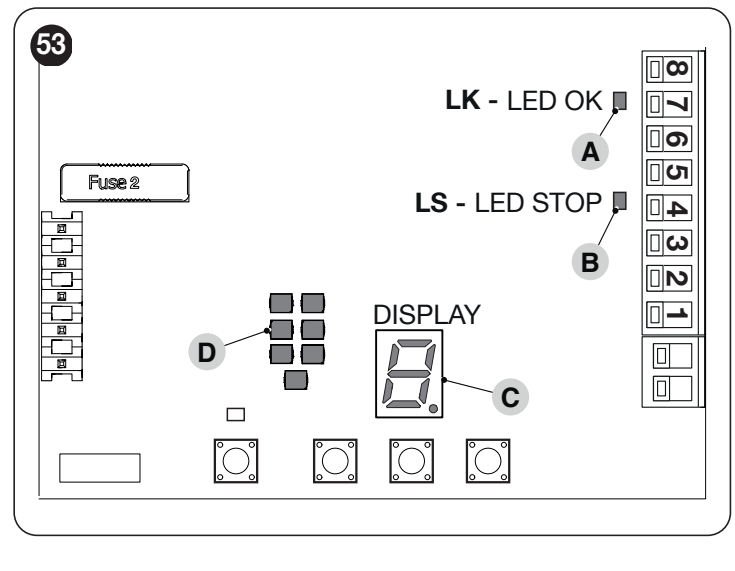
Táblázat 16

| F1 ÉS F2 BIZTOSÍTÉKOK JELLEMZŐI | |
|---------------------------------|--|
| F1 | Táphálózati biztosíték = 1,6 A késleltetett |
| F2 | Vezérlőegység biztosíték = 2 A automatikus típus |

8.2 JELZÉSEK A VEZÉRLŐEGYSÉGEN

A vezérlőegységen egy sor LED található, amelyek mindegyike bizonyos jelzéseket adhat akár normál üzemmódban, akár hiba esetén.

- A OK Led
- B STOP Led
- C Kijelző
- D Ajtóvilágítás



Táblázat 17

| VEZÉRLŐEGYSÉG ÁLLAPOTJELZŐ LED | | |
|---|---|--|
| Állapot | Jelentése | Lehetséges megoldás |
| OK Led | | |
| Kikapcsolva | Hiba | Ellenőrizze az áramellátást. Ellenőrizze, hogy a biztosítékok nem kapcsoltak-e be; ha igen, ellenőrizze a hiba okát, majd cserélje ki őket más, azonos értékű biztosítékokra. |
| Bekapcsolva | Súlyos hiba | Súlyos hiba lépett fel; próbálja meg néhány másodpercre kikapcsolni a vezérlőegységet; ha az állapot továbbra is fennáll, akkor hiba van, és az áramköri kártyát ki kell cserélni. |
| 1 zöld villogás másodpercenként | Minden rendben | A vezérlőegység normál működése. |
| 2 gyors zöld villogások | Változás történt a bemenetek állapotában | Szabályszerű, ha az egyik bemeneten változás történik SbS, STOP fotocella bekapcsolása vagy a rádió jeladót van használva. |
| 1 másodperces szünettel elválasztott piros színű villogások sorozata | Egyéb | Ugyanaz a jelzés, mint a villogón vagy az ajtóvilágításon, lásd „Táblázat 19”. |
| STOP Led | | |
| Bekapcsolva | Minden rendben | A STOP bemenet normál működése. |
| Kikapcsolva | STOP bemenet bekapcsolása | Ellenőrizze a STOP bemenetre csatlakoztatott berendezéseket. |
| Villogó | A telepítési eljárás nincs végrehajtva. | Lásd a fejezetet „ A garázsajtó nyitási és zárási állásának programozása ” (12 oldal). |
| Ajtóvilágítás | | |
| Bekapcsolva | Minden rendben | Manőver végrehajtásban vagy ajtóvilágítás időzítő visszaszámlálásban. |
| Kikapcsolva | Minden rendben | Vezérlőegység parancsra várakozik. |
| Villogó | Az „Erő keresése” eljárás nem fejeződött be | Lásd „ Az erőszükséglet automatikus felmérése ” (14 oldal). |

A programozási menüben található szimbólumokon kívül a következő szimbólumok jelenhetnek meg a kijelzőn az automatika állapotának vagy a folyamatban lévő eljárások jelzésére.

Táblázat 18

| MŰKÖDÉSI JELZÉSEK A KIJELEZŐN | | |
|-------------------------------|-------------------------------|---|
| Szimbólum | Funkció | Leírás |
| | Vezérlőegység várakozik | Villogó: nem felmért berendezések vagy pozíciók (vagy hiba). Lásd „ A garázsajtó nyitási és zárási állásának programozása ”. Állandó: a vezérlőegység parancsra várakozik. |
| | Automatika újraigazításban | A vezérlőegységnek újraigazítására van szüksége, mert a memóriában lévő aktuális pozíció érvénytelen. Minden manővert zárásra lesz kényszerítve, hogy elérje a rendszer a maximálisan zárt helyzetet. |
| | Nyitási magasság programozása | A vezérlőegység várakozik a nyitási pozíció megerősítésére |

| MŰKÖDÉSI JELZÉSEK A KIJELEZŐN | | |
|-------------------------------|------------------------------|---|
| Szimbólum | Funkció | Leírás |
| | Zárási magasság programozása | A vezérlőegység várakozik a nyitási pozíció megerősítésére |
| | Nyitási manőver | Villogó: az automatika nyitási manővert hajt végre. |
| | Zárási manőver | Villogó: az automatika zárási manővert hajt végre. |
| | Rádióprogramok | A rádióparancsok memorizálása vagy törlése folyamatban van. |
| | Nem ismert konfiguráció | Az egyik menübe való belépéskor az aktuális konfiguráció nem felel meg a táblázatban szereplő értékek egyikének sem (pl. egy közbenső értéket állítottak be az Oview vagy az App segítségével). |

Rendellenesség esetén az OK LED meghatározott sorrendben villog, és a kijelzőn a hibakódot alkotó két karakter felváltva jelenik meg.

Táblázat 19

| HIBAJELZÉSEK A KIJELEZŐN ÉS AZ OK LED | | | |
|---------------------------------------|--|--|---|
| Szimbólum | Pirosan villogó OK led | Ok | TEVÉKENYSÉG |
| | 1 villogás 1 másodperc szünet 1 villogás | Max. zárás nincs érzékelve / talaj nem található | A zárás alatt a rendszer elérte a maximum határértéket a talaj érzékelése nélkül. Ismételje meg a(z) „ A garázsajtó nyitási és zárási állásának programozása ” eljárást (12 oldal). |
| | 2 villogás 1 másodperc szünet 2 villogás | Egy fotocella közbelépése | A manőver kezdetén egy vagy több fotocella nem ad engedélyt a mozgásra; ellenőrizze, hogy vannak-e akadályok. Mozgás közben normális, ha valóban akadály található. |
| | 3 villogás 1 másodperc szünet 3 villogás | A „Motorerő” korlátozó bekapcsolása | Mozgás közben a garázsajtó fokozott súrlódása tapasztalható; ellenőrizze az okot. |
| | 4 villogás 1 másodperc szünet 4 villogás | A STOP bemenet bekapcsolása | A manőver kezdetén vagy mozgás közben a STOP bemenet bekapcsolt; ellenőrizze az okot. |
| | 5 villogás 1 másodperc szünet 5 villogás | Belső paraméterek memorizálási hibája | Várjon legalább 30 másodpercet, majd próbálja meg újra a parancs kiadását; ha az állapot továbbra is fennáll, súlyos hiba állhat fenn, és az áramköri kártyát ki kell cserélni. |
| | 6 villogás 1 másodperc szünet 6 villogás | Az óránkénti műveletek maximális száma túllépésre került | Várjon néhány percet, hogy a manőverkorlátozó visszatérjen a maximális határérték alá. |
| | 7 villogás 1 másodperc szünet 7 villogás | Hiba a belső elektromos áramkörökben | Kapcsolja le az összes áramkört néhány másodpercre, majd próbálja meg újra kiadni a parancsot; ha az állapot megmarad, komoly hiba lehet az áramköri kártyán vagy a motor vezetékezésében. Ellenőrizze és szükség esetén cserélje ki. |
| | 8 villogás 1 másodperc szünet 8 villogás | A parancs már megtalálható | Egy másik parancs már megtalálható. Távolítsa el a jelenlegi parancsot, hogy a másikat ki tudja adni. |

8.3 JELZÉSEK A VILLOGÓVAL

A folyamatban lévő manőver jelzésén túl a villogó fény hiba esetén ugyanazokat a jelzéseket tudja kiadni, mint az OK LED (kivéve az állapotváltozás jelzése). Az idő és a jelzési mód ugyanaz, mint az OK LED esetében, kivéve a megjelenítések számát, mivel csak egy ciklus kerül reprodukálásra (lásd „Táblázat 19”).



Ez a funkció a(z) FLASH (OUT1) kimeneten konfigurálható (lásd „FLASH funkció beállítása” fejezet a(z) 19 oldalon).

8.4 JELZÉS AZ AJTÓVILÁGÍTÁSSAL

A folyamatban lévő manőver jelzése mellett az ajtóvilágítás hiba esetén ugyanazokat a jeleket adja ki, mint az OK LED (kivéve az állapotváltozást jelzése). Az idő és a jelzési mód ugyanaz, mint az OK LED esetében, kivéve a megjelenítések számát, mivel csak egy ciklus kerül reprodukálásra (lásd „Táblázat 19”).

A vakítás elkerülése érdekében azonban az ajtóvilágítás bekapcsolása a parancsok eredetétől függően változik.

HELYI PARANCSON

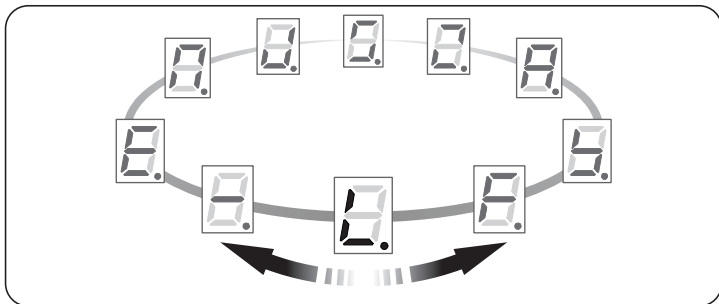
Ha közvetlenül a vezérlőegység gombjaival akar manővert indítani, az ajtóvilágítás szándékosan ki van kapcsolva. Hasonlóképpen, a hibaüzenetek és a „Erő keresése” jelzéseket sem veszi át.

TÁVPARANCSON

Ha a mozgás kérése távoli forrásból (SbS bemenet, rádióvezérlés vagy BusT4-kompatibilis interfész) érkezik, a manőver közbeni ajtóvilágítás bekapcsolása, a folyamatban lévő hibák megjelenítése és az „erő keresése” jelzés mindig engedélyezett.

9.1 BERENDEZÉSEK HOZZÁADÁSA VAGY ELTÁVOLÍTÁSA

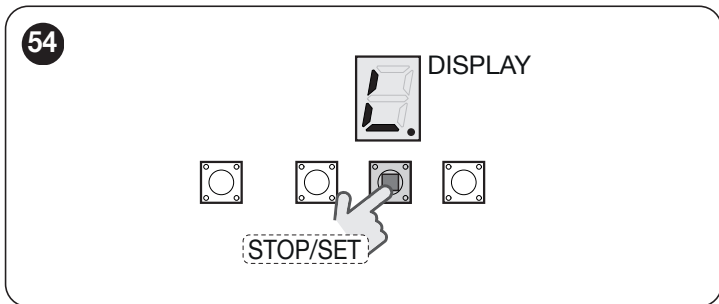
A TELEPÍTÉS menüben található funkciók.



A kialakított automatikához bármikor hozzáadhat vagy arról eltávolíthat berendezéseket. A „STOP” bemenetre különböző típusú berendezések csatlakoztathatók a következő fejezetekben jelöltek szerint. Az automatika részein végzett bármilyen változtatás esetén az itt leírt eljárást kell végrehajtani a helyes működés biztosítása érdekében.

Az eljárás elindítása:

1. lépjen be a TELEPÍTÉS menübe (lásd „**A vezérlőegység programozása**” fejezet a(z) 16 oldalon).
2. nyomja meg és tartsa lenyomva a [Stop/Set] gombot (kb. 6 másodperc) („**ábra 54**”)



3. amikor a berendezések felmérése befejeződött, a kijelző lassan villog: engedje fel a [Stop/Set] gombot.

Ha a kijelzőn lévő szimbólum folytatja a lassú villogást, várjon 15 másodpercet anélkül, hogy bármilyen gombot megnyomna. A vezérlőegység automatikusan megszakítja a telepítési eljárást. Végezze el ismét az eljárást az 1. ponttól.

4. a [Close ▼] gombbal lépjen a kilépés szimbólumra, és nyomja meg egyszer a [Stop/Set] gombot a menüből való kilépéshez.

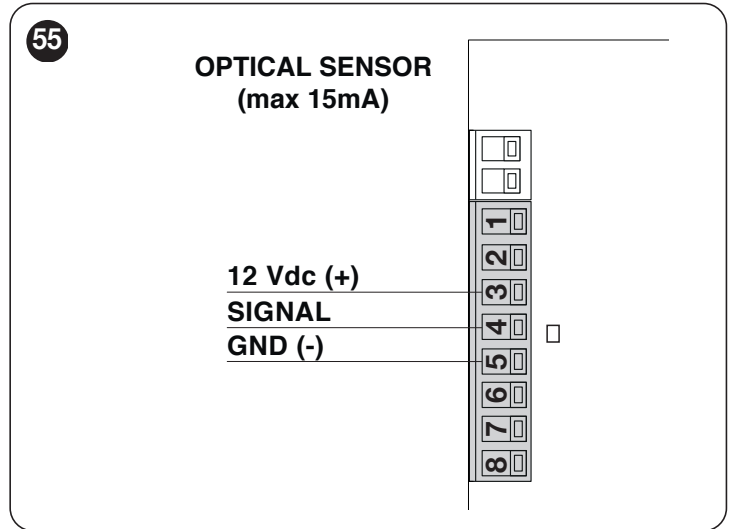
9.1.1 STOP BEMENET

A STOP az a bemenet, amely a manőver azonnali leállítását váltja ki, amelyet egy rövid inverzió követ. Erre a bemenetre olyan berendezések csatlakoztathatók, amelyeknek a kimenete normál esetben nyitott „NA” érintkező, általában zárt „NC” érintkező, optikai eszközök („Opto Sensor”) vagy 8,2 kΩ állandó ellenállású kimenettel rendelkező berendezések, pl. érzékelő csikok.

A felmérési fázisban a vezérlőegység felismeri a STOP bemenetre csatlakoztatott berendezés típusát, és ezt követően, az automatika normál használata során a vezérlőegység leállításra ad parancsot, ha a felmért állapothoz képest eltérést észlel.

Megfelelő óvintézkedésekkel egynél több, akár különböző típusú berendezés is csatlakoztatható a STOP bemenetre:

- Több NA (általában nyitott) berendezést lehet egymással párhuzamosan csatlakoztatni, mennyiségi korlátozás nélkül.
- Több NC berendezés sorba kapcsolható egymással, mennyiségi korlátozás nélkül.
- Két 8,2 kΩ állandó ellenállású kimenettel rendelkező berendezés párhuzamosan csatlakoztatható; ha kettőnél több eszköz van, akkor mind-egyiket lépcsőzetesen kell kapcsolni egyetlen 8,2 kΩ záróellenállással.
- A NA (általában nyitott) és NC (általában zárt) kombinációja a 2 érintkező párhuzamos elhelyezésével lehetséges, azzal a feltétellel, hogy egy 8,2 kΩ-os ellenállás kerül sorba kötve az NC érintkezővel (általában zárt); ez lehetővé teszi a 3 berendezés kombinációját is: NA (általában nyitott), NC (általában zárt) és 8,2 kΩ.
- Optikai eszköz csatlakoztatásához kövesse a(z) „**ábra 55**”-n feltüntetett sémát. A 12 V egyenáramú vezetéken a biztosított maximális áram 15 mA.



9.1.2 FOTOCÉLLÁK PHOTOTEST FUNKCIÓVAL

A vezérlőegység rendelkezik a PHOTOTEST funkcióval, amely növeli a biztonsági berendezések megbízhatóságát, lehetővé téve a vezérlőegység és a fotocellák egészére vonatkozóan az EN 13849-1 szabvány szerinti „II. kategória” elérését.

Minden egyes manőver kezdetén ellenőrzésre kerülnek az érintett biztonsági berendezések, és csak akkor indul el a manőver, ha minden rendben van.

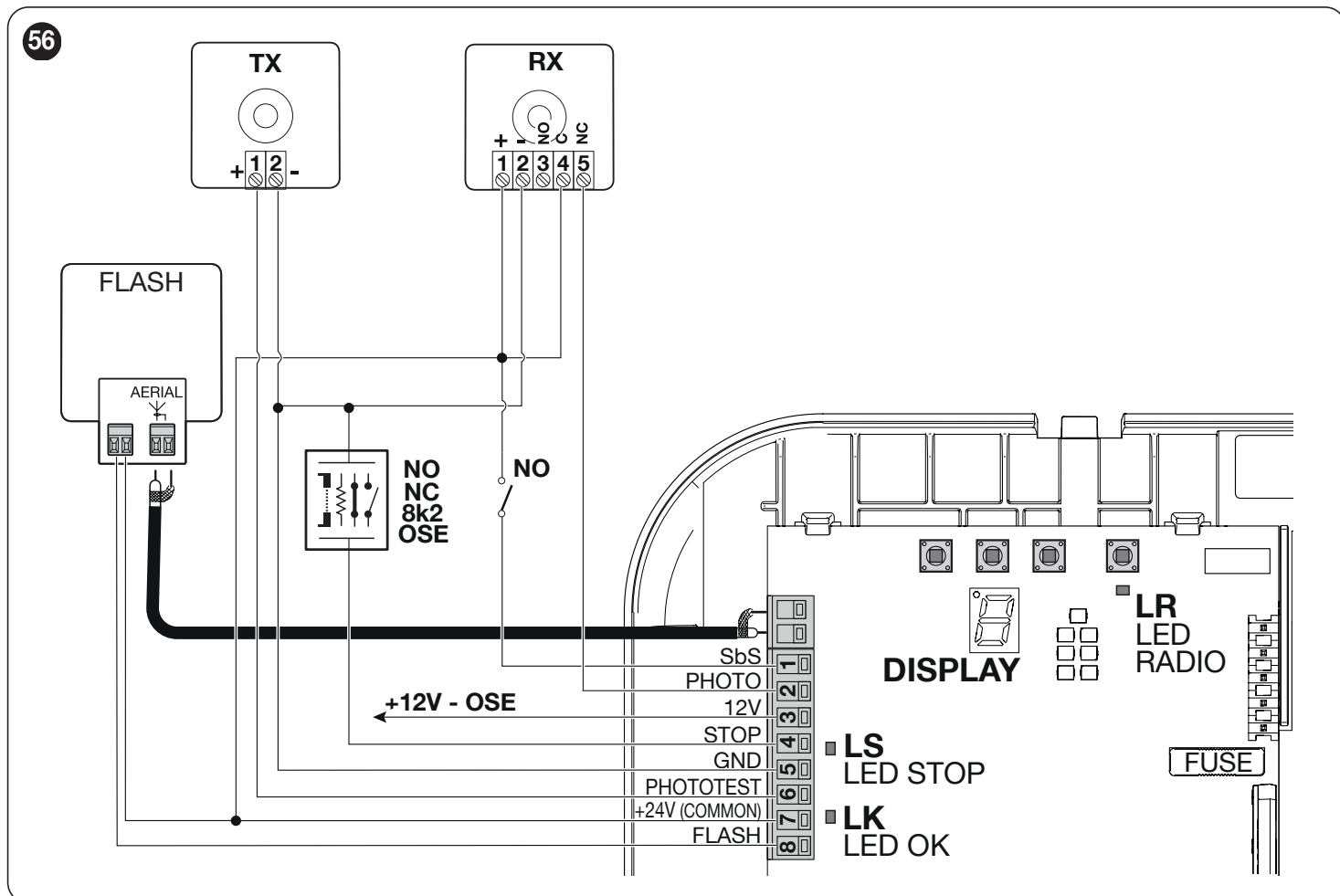
Ha azonban a teszt negatív eredménnyel zárul (a nap által elvakított fotocella, rövidre zárt kábelek stb.), akkor a hiba azonosításra kerül, és a manőver nem lesz végrehajtvá.

Csatlakoztassa a fotocellákat a(z) „**ábra 56**”-n látható módon.

⚠️ A(z) PHOTOTEST kimeneten a maximális használható áram 15 mA.

🚫 Ha 2 olyan fotocella-párt van használva, amelyek zavarják egymást, akkor a fotocella használati útmutatójában leírtak szerint be kell kapcsolni a „szinkronizálást”.

🚫 Ha az automatika bármelyik berendezését kicserélik, hozzáadnak vagy eltávolítják, a felmérési eljárást el kell végezni (lásd a(z) „A garázsajtó nyitási és zárási állásának programozása**” fejezetet a(z) 12 oldalon).**



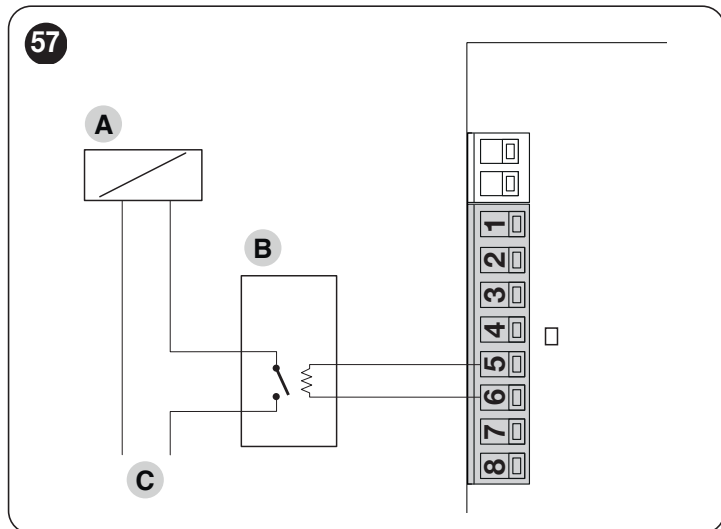
9.1.3 ELEKTROMOS ZÁR

A(z) PHOTOTEST kimenet alapértelmezés szerint a PHOTOTEST funkció miatt aktív, de be lehet programozni egy elektromos zár vezérlésére (lásd a(z) „**PHOTOTEST funkció beállítása**” fejezetet a(z) 20 oldalon).

A nyitási manőver kezdetén a kimenet 2 másodpercre bekapcsol, a zárási manőver során a kimenet nem kapcsol be, így az elektromos zárat mechanikusan újra kell élesíteni.

A kimenet nem tudja közvetlenül vezérelni az elektromos zárat, hanem csak egy 24 V \approx 3 W-os terhelést.

A kimenetet egy relével kell összekapcsolni, ahogy az ábrán látható.



- A Elektromos zár
- B Relé 24 V \approx a támasztva
- C Elektromos zár betáplálása

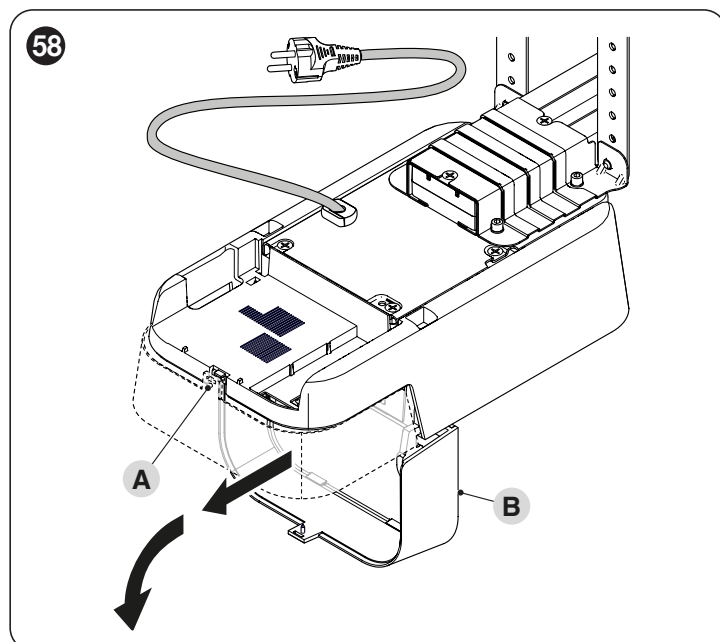
9.2 A VÉSZHELYZETI TÁPELLÁTÁS CSATLAKOZTATÁSA ÉS TELEPÍTÉSE



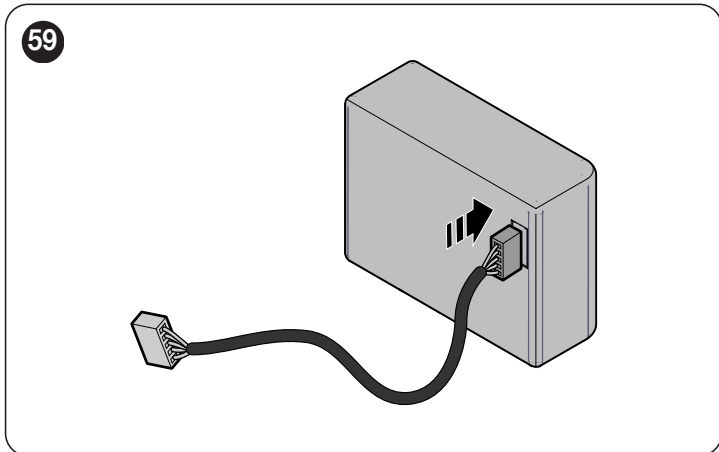
Az akkumulátor elektromos csatlakoztatását a vezérlőegységhez csak az összes telepítési és programozási lépés elvégzése után szabad elvégezni, mivel az akkumulátor vészhelyzeti áramellátást képvisel.

Az akkumulátor beszerelése és csatlakoztatása

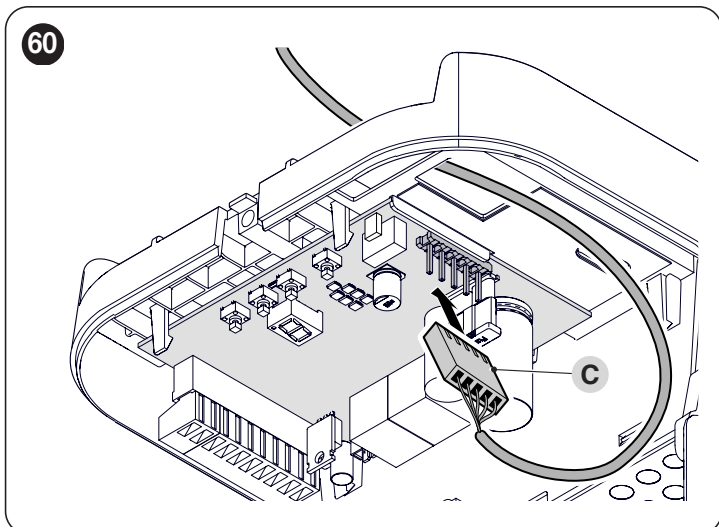
1. lazítsa meg a csavart (A)
2. kissé húzza meg a fedelet (B) és fordítsa lefelé („*ábra 58*”)



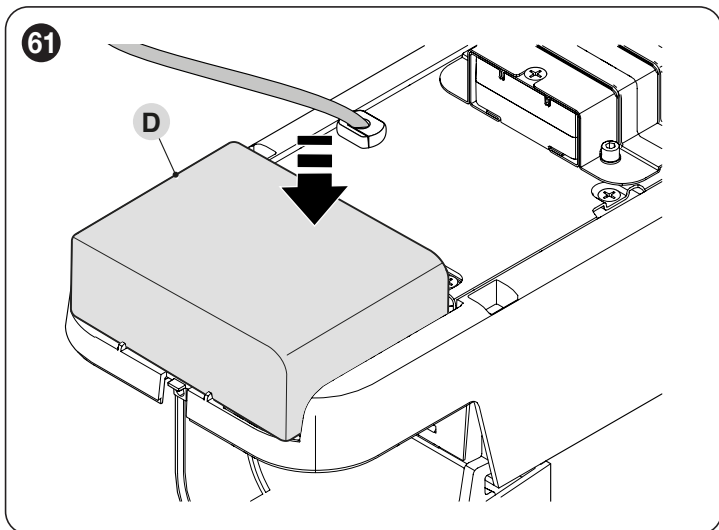
3. csatlakoztassa a megfelelő kábelt a tartalékakkumulátor (PS124) csatlakozójához („**ábra 59**“)



4. helyezze be a megfelelő (C) csatlakozót a vezérlőegységre („**ábra 60**“)



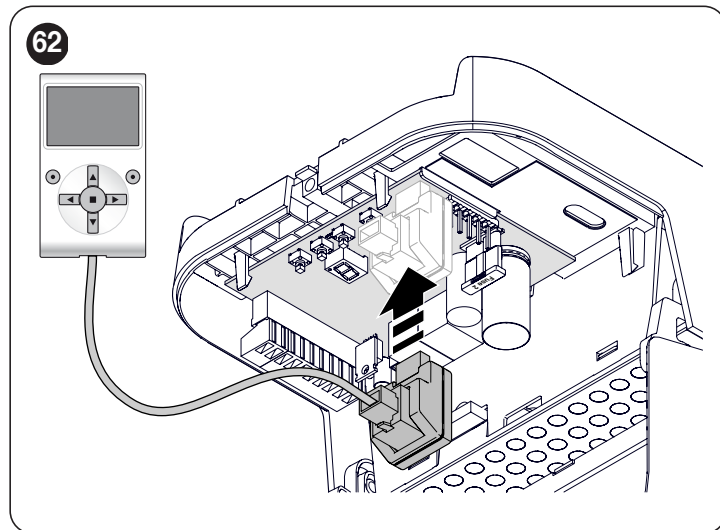
5. helyezze be a tartalékakkumulátort (D) a motorházban lévő foglatba („**ábra 61**“).



9.3 AZ OVIEW PROGRAMOZÓ CSATLAKOZTATÁSA

A vezérlőegységen található a BusT4 csatlakozó, amelyhez az IBT4N interfészen keresztül csatlakoztatható az „Oview” programozó egység, amely lehetővé teszi a teljes automatika telepítésének, karbantartásának és diagnosztikájának teljes és gyors kezelését.

A csatlakozó eléréséhez kövesse az ábrán látható lépéseket, és csatlakoztassa a csatlakozót a megfelelő foglatba.



Az Oview egyszerre több vezérlőegységhez is csatlakoztatható (akár 16 vezérlőegységhez is, különleges óvintézkedések nélkül), és az automatika normál működése közben is a vezérlőegységhez csatlakoztatva maradhat. Ebben az esetben a speciális „felhasználói” menü segítségével közvetlenül a vezérlőegységnek szóló parancsok küldésére használható.

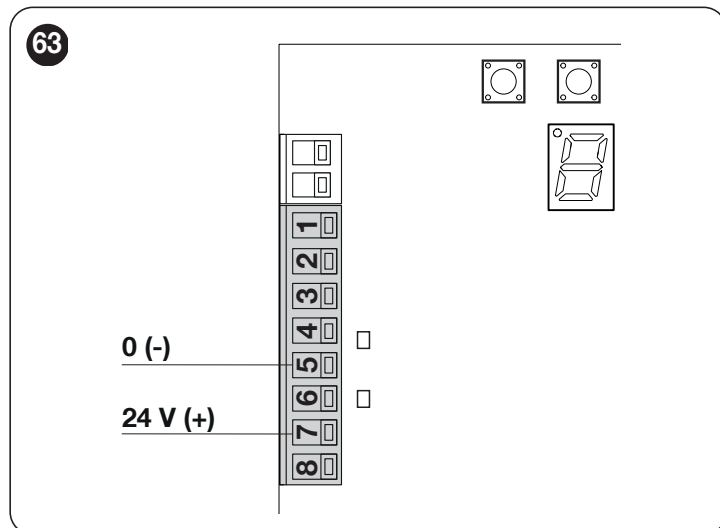
A firmware frissítése is elvégezhető. Ha a vezérlőegység az OXI családba tartozó vevőegységgel rendelkezik, akkor az „Oview” segítségével hozzá lehet férni a vevőegységben tárolt jeladó paraméterekhez.

Minden további részletet a kapcsolódó használati utasításban és az „Opera system book”-ban lehet megtalálni.

9.4 MÁÁS BERENDEZÉSEK CSATLAKOZTATÁSA

Ha külső berendezések, pl. a transzponderkártyákhoz való közelségjelző leolvasó vagy a kulcsos választókapcsoló megvilágító lámpájának áramellátására van szükség, a tápellátás az ábrán látható módon történhet.

A tápfeszültség **24V** \pm **-30% ÷ +50%**, a rendelkezésre álló maximális áram 100mA.



10 TERMÉK KARBANTARTÁSA

Az állandó biztonsági szint fenntartása és a teljes automatika maximális élettartamának biztosítása érdekében rendszeres karbantartásra van szükség.



A karbantartást a kézikönyvben található biztonsági utasításoknak, valamint a hatályos törvényeknek és előírásoknak megfelelően kell elvégezni.

A hajtómotor karbantartásához a következőket tegye:

1. legkésőbb 6 hónapon belül, vagy legkésőbb az előző karbantartás óta eltelt 3.000 működtetés után tervezze be a karbantartást
2. kapcsoljon le minden áramforrást, beleértve az esetleges tartalékakkumulátorokat is
3. ellenőrizze az automatikát alkotó valamennyi anyag állapotát, különös tekintettel a szerkezeti elemek eróziójára vagy oxidációjára; cserélje ki azokat az alkatrészeket, amelyek nem nyújtanak megfelelő garanciát
4. ellenőrizze a mozgó részek kopási állapotát: hajtófogaskerék, fogasléc és az ajtószárny minden része, cserélje le az elkopott részeket
5. csatlakoztassa ismét a tápellátásokat, és végezze el a(z) „**Műszaki ellenőrzés**” fejezetben (15 oldal) leírt összes tesztet és ellenőrzést.

11 TERMÉK ÁRTALMATLANÍTÁSA



A termék az automatika szerves részét képezi, ezért azal együtt kell ártalmatlanítani.

A telepítési műveletekhez hasonlóan a termék élettartamának végén az elbontási feladatokat is szakképzett alkalmazottnak kell elvégeznie. Ez a termék különböző típusú anyagokból áll: vannak újrahasznosíthatók, másokat ártalmatlanítani kell. Tájékozódjon a területén érvényes, az adott termék kategóriára vonatkozó hatályos szabályozás által előírt újrahasznosítási vagy ártalmatlanítási rendszerekről.



FIGYELMEZTETÉS

A termék egyes részei szennyező anyagokat vagy veszélyes anyagokat tartalmazhatnak, amelyek a környezetbe kerülve káros hatással lehetnek a környezetre és az emberi egészségre.



Amint azt az oldalán lévő szimbólum jelzi, ezt a terméket tilos a háztartási hulladékba dobni. Ezért kérjük, hogy a helyi szabályozásban előírt módszereknek megfelelően végezzen „szelektív gyűjtést” az ártalmatlanítás érdekében, vagy új, egyenértékű termék vásárlása esetén küldje vissza a terméket az eladónak.



FIGYELMEZTETÉS

A helyi előírások súlyos büntetéseket írhatnak elő a termék nem megfelelő ártalmatlanítása esetén.



Minden megadott műszaki jellemző 20°C (± 5°C) környezeti hőmérsékletre vonatkozik. A Nice S.p.A. fenntartja a jogot, hogy bármikor változtatásokat eszközöljön a terméken, ha azt szükségesnek tartja, a funkcionalitás és a rendeltetészerű használat fenntartása mellett.

Táblázat 20

| A HAJTÓMOTOR MŰSZAKI JELLEMZŐI | |
|--|---|
| Leírás | Műszaki jellemző |
| Típus | Elektromechanikus hajtómotor lakóépületi garázsajtók automatikus mozgatásához, elektronikus vezérlőegységgel kiegészítve |
| Betáplálás | 230V~ (+/-10%) 50/60Hz |
| Betáplálás /V1 | 120V~ (+/-10%) 50/60Hz |
| Maximális erő | 600 N |
| Minimális erő | 300 N |
| Maximum abszorbeált teljesítmény (W) | 350 |
| Névleges abszorbeált teljesítmény (W) | 150 |
| Maximális sebesség (m/s) | 0,20 |
| Védelmi fok (IP) | 40 |
| Működési hőmérséklet (°C Min/Max) | -20°C ... +55°C |
| Szigetelési osztály | I |
| Maximális ciklusok/nap | 40 |
| Maximális folyamatos üzemidő | 4 perc |
| Méretetek (mm) | 192 x 344 x 90 |
| Tömeg (kg) | 3,8 |
| Vészhelyzeti áramellátás | Választható tartozékkal PS124 |
| Ajtóvilágítás | Beépített led |
| Villogó kimenete[1. megjegyzés] | 1 ELDC ledes villogóhoz (max. 200 mA) |
| Kimenet PHOTOTEST | Kimenet fotocellák csatlakoztatásához Phototest üzemmódban (fotocellánként max. 2 jeladó) (max. 15 mA) |
| STOP bemenet | Általában zárt, általában nyitott, állandó ellenállású 8,2 kΩ, optikai OSE érintkezőkhöz, automatikus adatgyűjtésben (a memorizált állapottól való eltérés „STOP” parancsot vált ki). |
| SbS bemenet | Általában nyitott érintkezők esetén (az érintkező bezárása LÉPTETÉS parancsot vált ki) |
| PHOTO bemenet | Általában zárt érintkezők esetén (az érintkező nyitása a fotócellától újbóli nyitási parancsot vált ki) |
| Rádió ANTENNA bemenet | 52 Ω RG58 vagy hasonló típusú kábel esetén |
| Programozási bemenet | 1 db OVIEW programozóhoz IBT4N interfésszel |
| Programozható funkciók | 7 beállítható funkciók |
| Automatikus adatgyűjtés funkciók | A „STOP” berendezés típus automatikus adatgyűjtése: NA (általában nyitott), NC (általában zárt) érintkező vagy 8,2 kΩ ellenállás Lassítási és részleges nyitási pontok kiszámítása |
| Használat különösen savas vagy sós, illetve robbanásveszélyes környezetben | Nem |

1. megjegyzés A kimenet programozható más funkciókkal (lásd a(z) „**FLASH funkció beállítása**” fejezetben a(z) 19 oldalon) vagy az Oview programozón keresztül.

| A BEÉPÍTETT VEVŐEGYSÉG MŰSZAKI JELLEMZŐI | |
|--|---|
| Leírás | Műszaki jellemző |
| Típus | Beépített 4 csatornás vevőegység |
| Frekvencia | 433,92 MHz |
| Kódolás | Digitális rolling code 72 bites Opera típus |
| Jeladó kompatibilitás | Támogatott protokollok: O-Code |
| Memorizálható jeladók | Legfeljebb 90, ha az 1. módban vannak memorizálva |
| Bemeneti impedancia | 52 Ω |
| Érzékenység | Jobb 0,5 μV-nál |
| Jeladók hatótávolsága | 100-tól 150 m-ig. Ez a távolság változhat az esetleg megtalálható akadályok és elektromágneses interferencia esetén, és a vevőantenna helyzete is hatással van rá |
| Kimenetek | - |
| Működési hőmérséklet (°C Min/Max) | -20°C ... +55°C |

Táblázat 22

| A VEZETŐSÍNEK MŰSZAKI JELLEMZŐI | | | | | | | |
|---------------------------------|---------------------------------|----------------------------------|---------------------------------|---------------------------------|----------------------------------|---------------------------------|----------------------------------|
| Leírás | SR32C | SR16C | SR08C | SR32B | SR16B | SR08B | SR40B |
| Típus | egyetlen horganyzott acélprofil | 2 darabos horganyzott acélprofil | egyetlen horganyzott acélprofil | egyetlen horganyzott acélprofil | 2 darabos horganyzott acélprofil | egyetlen horganyzott acélprofil | 2 darabos horganyzott acélprofil |
| Vezetősín hossza | 3200 mm | 3200 (1600x2) mm | 800 mm* | 3200 mm | 3200 (1600x2) mm | 800 mm* | 4000 mm* |
| Hasznos pálya | 2800 mm | 2800 mm | 3500 mm** | 2800 mm | 2800 mm | 3500 mm** | 3500 mm** |
| Vezetősín magassága | 30 mm | 30 mm | 30 mm | 30 mm | 30 mm | 30 mm | 30 mm |
| Szík magassága | - | - | - | 10 mm | 10 mm | 10 mm | 10 mm |
| Szík/lánc hossza | 6185 mm | 6185 mm | 7747 mm | 6180 mm | 6180 mm | 7720 mm | 7856 mm |

* 3,2 m-es vezetősínnel használandó 4 m-es hosszúság eléréséhez.

** Az adat 4 m-es vezetősínre vonatkozik.

13 MEGFELELŐSÉG

EU-megfelelőségi nyilatkozat és beépítési nyilatkozat a „részben kész gépekre” vonatkozóan

Az EK-megfelelőségi nyilatkozat letölthető a www.niceforyou.com weboldalról.

| | | |
|--|--------------|-------------|
| Nice | | Type |
| Made in Italy | | SPIDO600 |
| | | P/N: SPO600 |
| Nice SpA Via Callalta, 1 31046 Oderzo TV Italy | | |
| 150W | 230V 50/60Hz | |
| 600N | -20°C +55°C | |
| IP40 4min | 20cycles/h | |
| S/N 005655 | PR | 25/05/2021 |
| UK CA | EAC | CE |
| | | ES239300 |

Mielőtt először használná az automatikát, kérje meg a telepítőt, hogy magyarázza el a fennmaradó kockázatokat, és töltsön el egy kis időt a telepítő által átadott útmutató és figyelmeztetések elolvasásával. Tartsa meg a kézikönyvet, amennyiben a jövőben kétsége merülne fel, és adja át az automatika új tulajdonosának.



FIGYELEM!

Az Ön tulajdonában lévő automatika egy gép, amely pontosan végrehajtja az Ön parancsait. A megdondatlan és helytelen használat veszélyessé teheti:

- ne vezérelje az automatika mozgását, ha annak hatótávolságán belül emberek, állatok vagy tárgyak találhatók
- az automatika részeihez mozgás közben hozzáérni szigorúan tilos
- a fotocella nem biztonsági eszköz, hanem csak kiegészítő biztonsági eszköz. Rendkívül megbízható technológiával készülnek, de szélsőséges helyzetekben meghibásodhatnak vagy akár tönkremehetnek, és egyes esetekben a hiba nem látható azonnal
- rendszeresen ellenőrizze a fotocellák helyes működését.



SZIGORÚAN TILOS áthaladni, amikor az automatika záródik! Az áthaladás csak akkor engedélyezett, ha az automatika teljesen nyitott és álló helyzetben van.



GYERMEKEK

Az automatika berendezése nagyfokú biztonságot garántál. Érzékelő rendszereivel ellenőrzi és biztosítja mozgását emberek vagy tárgyak jelenlétében. Javaslott megtiltani, hogy a gyermekek az automatika közelében játszanak, és a távirányítókat ne hagyja elérhető közelségben a véletlen bekapcsolás elkerülése érdekében. Az automatika nem játék!

A terméket nem olyan személyek (beleértve a gyermekeket is) általi használatra szánják, akiknek fizikai, érzékszervi vagy szellemi képességei csökkentek, vagy akiknek nincs tapasztalatuk vagy ismereteik, kivéve, ha a biztonságukért felelős személy felügyeli őket, vagy utasításokat kaptak a termék használatára vonatkozóan.

Rendellenességek: Ha az automatika bármilyen rendellenes viselkedését észleli, válassza le a berendezés áramellátását, és kézzel oldja fel a motor reteszelését (lásd a fejezet végén található utasításokat) az automatika kézi működéséhez. Ne végezzen semmilyen javítást, hanem kérje megbízható szakember segítségét.



Ne módosítsa a berendezést és a vezérlőegység beállítási és programozási paramétereit: ez a telepítő felelőssége.

Törés vagy áramellátás hiánya: amíg a szerelő segítségére vagy az áramellátás visszatérésére vár, ha a berendezés nem rendelkezik vészhelyzeti áramellátással, az automatika továbbra is használható a motor kézi feloldásával (lásd a fejezet végén található utasításokat) és az automatika kézi mozgásával.

Használaton kívüli biztonsági eszközök: az automatizálás akkor is működtethető, ha valamelyik biztonsági eszköz nem működik megfelelően vagy használaton kívül van. Az automatika az „**Ember jelenléte**” módban a következőképpen vezérelhető:

1. Küldjön parancsot az automatika működtetésére vonatkozóan, akár jeladóval, akár kulcsos választókapcsolóval stb. Ha minden megfelelően működik, az automatika szabályosan mozog, ellenkező esetben a villogó néhányszor villogni fog, és a manőver nem indul el (a villogások száma attól függ, hogy a manőver miért nem indulhat el)
2. ebben az esetben 3 másodpercen belül újra működtesse a vezérlőt, és tartsa működtetve
3. kb. 2 másodperc elteltével az automatika a kívánt manővert „**Ember jelenléte**” módban hajtja végre, azaz csak addig mozog tovább, amíg a vezérlést működésben tartja.



Ha a biztonsági berendezések nem működnek, ajánlott minél előbb szakképzett szakemberrel megjavíttatni azokat.

A tesztelést, a rendszeres karbantartást és az esetleges javításokat a munkát végző személynek dokumentálnia kell, és a dokumentumokat a berendezés tulajdonosának kell megőriznie. Rendszeresen tisztítsa meg a fotocellák üvegeit (puha, enyhén nedves ruhával), és távolítsa el az automatikát akadályozó leveleket vagy köveket.



A karbantartási munkák elvégzése előtt kézzel oldja ki a motort, hogy megakadályozza, hogy bárki véletlenül működtesse az automatikát (lásd a fejezet végén található utasításokat).

Karbantartás: Az állandó biztonsági szint fenntartása és a teljes automatika maximális élettartamának biztosítása érdekében rendszeres karbantartásra van szükség (legalább 6 hónapig).



Bármilyen ellenőrzési, karbantartási vagy javítási munkát csak szakképzett alkalmazott végezhet.

Ártalmatlanítás: az automatika élettartamának végén gondoskodjon arról, hogy a szétszerelést szakképzett alkalmazott végezze, és az anyagok a helyi előírásoknak megfelelően legyenek újrahasznosítva vagy ártalmatlanítva.

A távirányító elemének cseréje: Ha a távirányító egy idő után rosszul vagy egyáltalán nem működik, annak egyszerűen csak az elem lemerülése lehet az oka (a használat függvényében néhány hónaptól több mint egy éven túl is működhetnek). Ezt úgy állapíthatja meg, hogy az átvitelt megerősítő jelzőfény kapcsol be, halványan világít, vagy csak rövid ideig világít. Mielőtt kapcsolatba lépne a telepítővel, próbálja meg kicserélni az elemet egy másik, esetleg működő adó elemére: ha ez az oka a rendellenességnek, elég kicserélni az elemet egy másik, ugyanolyan típusúra.

Feloldás és kézi mozgatás



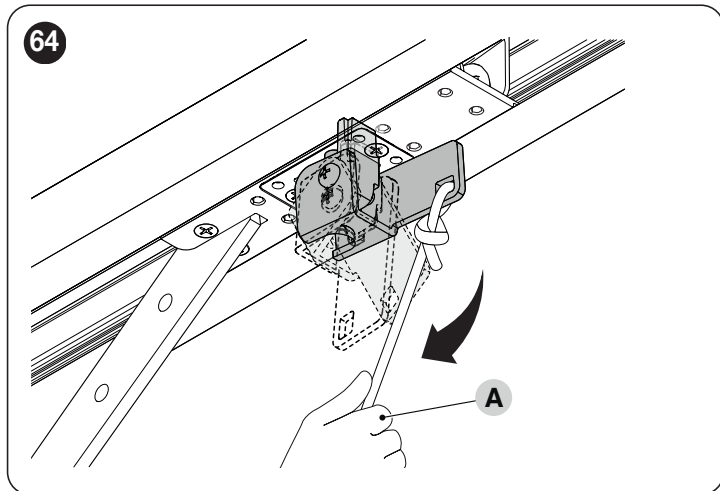
A feloldás csak akkor történhet, ha az ajtószárny álló helyzetben van.

A hajtómotor mechanikus kioldórendszerrel van ellátva, amely lehetővé teszi a garázsajtó kézi nyitását és zárását.

Ezeket a kézzel végzendő lépéseket áramkimaradás, üzemzavar vagy a telepítés szakaszai alatt kell elvégezni.

A kioldás elvégzéséhez

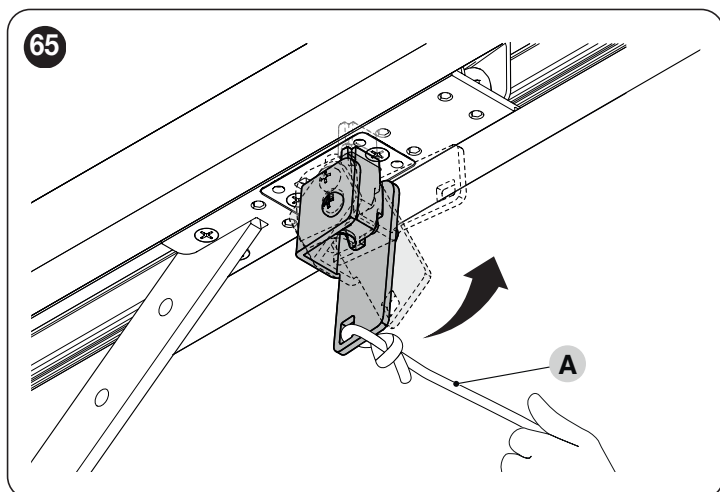
1. húzza meg a kioldószinórt (A)



2. ekkor a garázsajtót kézzel a kívánt pozícióba lehet mozgatni.

A reteszelés elvégzéséhez:

1. húzza meg a kioldószinórt (A)



2. mozgassa kézzel a garázsajtót a motorkocsi alsó részének a felső részéhez való igazításához, és így lehetővé téve a foglalatban való elhelyezését.



Nice SpA
Via Callalta, 1
31046 Oderzo TV Italy
info@niceforyou.com

www.niceforyou.com

IDV0564A03HU_22-06-2022