

## HU Pearl távirányító

Cikksz. 4018

### Műszaki adatok

Rádiófrekvencia	868,8 MHz (Somloq); 868,95 MHz (SOMloq2)
Hőmérséklet-tartomány	-25 °C ...+65 °C
Rádióparancsok	4
Hatótávolság	50 - 140 m (környezettől függően)
Méret	49 x 26 x 13 mm
Tömeg	kb. 30 g elemekkel együtt
Elem	CR 2032

### Biztonsági tudnivalók

- A rádióvezérlés üzemeltetése vagy karbantartása csak ennek az útmutatónak az elolvasása és megértése után, valamint figyelembevételével végezhető.
- A távirányítót gyermekek vagy állatok által hozzá nem férhető helyen tárolja.
- A távirányítót ne tárolja vagy üzemeltesse olyan helyeken, ahol nedvesség, gőz, magas páratartalom, por, közvetlen napsugárzás vagy hasonló feltételek fordulnak elő.
- A távirányítót biztonságos helyen kell tárolni; ha a készülék leesik, ez kárt vagy a hatótávolság csökkenését okozhatja.
- A meghibásodott készüléket kizárólag a gyártó által megbízott szakemberrel javíttassa meg.
- Azon berendezéseket, amelyeknél balesetveszély áll fenn, csak közvetlen rálátás esetén szabad távirányítani!
- A biztonságos működtetéshez az adott helyen a berendezésre érvényes biztonsági előírásokat be kell tartani! (A biztonságos üzemeltetésre vonatkozó információval pl. a VDE és a szakmai szövetségek, vagy más országokban a hasonló szervezetek szolgálnak.)
- Az üzemeltető semmilyen védelmet nem élvez az olyan üzemszavarokkal szemben, melyeket más távközlési berendezések vagy készülékek okoznak (pl. rádiókészülékek, melyeket ugyanabban a frekvenciatartományban használnak).

### Rendeltetészerű használat

- A távirányítót kizárólag a SOMMER Antriebs- und Funktechnik GmbH cég rádióvevőivel együtt üzemeltesse.
- A távirányítót Somloq ugró kódos és SOMloq2 rádiórendszerhez használható.
- A távirányítót csak olyan eszközökhöz és berendezésekhez szabad használni, amelyeknél a rádióadó vagy rádióvevő üzemszavara esetén emberek, állatok vagy tárgyak nem kerülnek veszélybe, vagy ezen veszélyek kockázatát egyéb biztonsági berendezések kizárják.
- Fokozott balesetveszéllyel járó eszközök és berendezések (pl. darurendszerek) távirányítása tilos!

### Távirányító betanítása a rádióvevőn

A kívánt csatorna rádióvevőn való kiválasztásának és betanítási módja helyezésének helyes eljárás módja, valamint a rádióvevőn lévő LED-nek a betanítási folyamat különböző fázisaiban való reakciója a rádióvevő ill. meghajtás útmutatójában található

- Válassza ki a rádióvevőn a kívánt csatornát és helyezze betanítási módba.
- Nyomja meg a kívánt távirányító gombot (A).
  - A távirányítón lévő LED pirosan világít.
  - A rádióparancs átvitelre kerül.
- Ha további távirányítókat kíván betanítani erre a rádióvevőre, ismételje meg az 1. és a 2. pontot.

### Üzem

#### Előfeltételek

- A kívánt rádióparancsot a kívánt rádióvevőre betanította.
- A távirányító eleme nem merült le.

### SOMloq2 - funkciók

Ezek a funkciók csak akkor használhatók, ha rádióvevőként SOMloq2 rádióvevőt használ.

#### Auto Repeat - funkció

Ez a funkció lehetővé teszi, hogy a rádióparancs adása már akkor megtörténjen, amikor az adó még a rádióvevő hatótávolságán kívül van. Az adó ekkor a parancsot max. 5-ször automatikusan megismétli 3 másodpercenként.

- Nyomja meg a távirányító gombot és 1 - 3 másodpercig tartsa lenyomva.
  - A távirányító a parancsot most 3 másodpercenként automatikusan küldi (max. 5 alkalommal).

#### Hop - funkció

A Hop - funkció úgy növeli a rádiórendszer hatótávolságát, hogy az adó hatótávolságában lévő SOMloq2 rádióvevők továbbítják az aktív parancsot.

### Elemcsere

#### Figyelmeztetések

- Az elemeket soha ne adja gyermekek kezébe. Lenyelés esetén azonnal keresse fel az orvost!
  - Az elemet ne nyissa ki, ne töltsen után, és kerülje annak vízzel, tűzzel vagy magas hőmérsékletekkel való érintkezését!
  - Csak CR 2032 típusú elemet használjon!
  - Az elemet az országban érvényes előírásoknak megfelelően ártalmatlanítsa!
- Csavarozza ki a ház alsó részén lévő csavart.
  - Emelje le a ház felső részét.
  - Cserélje ki az elemet.
  - Tegeye vissza a ház felső részét.
    - Figyeljen arra, hogy a ház alsó része az ábrán látható módon be legyen akasztva a felső részbe.
  - Csavarozza be a csavart a ház alsó részébe.

#### Hibaelhárítás

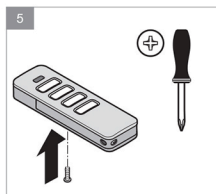
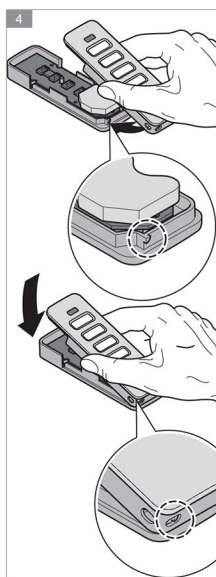
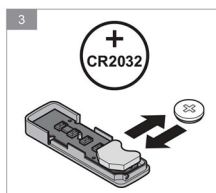
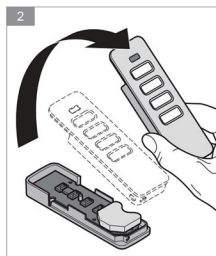
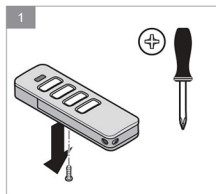
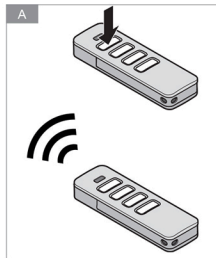
- Az LED nem világít: Az elem lemerült vagy a távirányító meghibásodott
- A meghajtás nem indul:
  - A távirányító nincs betanítva.
  - A távirányító gombot többször a vételi tartományon kívül működtette - a gombot nyomja addig (legalább kétszer), amíg a meghajtás működésbe nem lép.

### Megfelelőségi nyilatkozat

[www.sommer.eu/mrl](http://www.sommer.eu/mrl)

### Ártalmatlanítás

Tartsa be az adott országban érvényes előírásokat.



**Motors for Gates Kft.**

2040 Budaörs, Gyár utca 2.  
(Telepen belül: Gutenberg utca 137.)

Tel.: +36 23 880 868

E-mail: [szerviz@m4g.hu](mailto:szerviz@m4g.hu)

[www.kapumotorbolt.hu](http://www.kapumotorbolt.hu)