



RS100 SOLAR io

HU Beszerelési útmutató

EREDETI BESZERELÉSI ÚTMUTATÓ

Ez az útmutató az összes RS100 SOLAR io motorra érvényes, a különböző verziókra amelyek elérhetők az aktuális katalógusban.

TARTALOM

1. Bevezetés	3
1.1. Alkalmazási terület	3
1.2. Felelősség	3
2. Beszerelés	3
2.1. Összeszerelés	4
3. Üzembe helyezés	6
3.1. A vezérlőegység előprogramozása	7
3.2. Végállások beállítása / reszetálása manuális üzemmódban	7
3.3. Végállások beállítása / reszetálása félautomata üzemmódban	8
3.4. A vezérlőegység programozása	8
4. Beszerelési tippek és tanácsok	9
4.1. Kérdések a termékkel kapcsolatban	9
4.2. Elvesztett vagy sérült Somfy vezérlőegység pótlása	9
4.3. Végállások törlése: visszatérés az alapértelmezett automata üzemmódra	10
4.4. Visszatérés a gyári beállításokra	10
5. Használat és karbantartás	10
5.1. Fel és Le gombok	10
5.2. Stop funkció	11
5.3. Kedvenc pozíció (my)	11
5.4. Működés szenzorokkal	11
5.5. Használati tippek és tanácsok	12
6. Műszaki adatok	13

ÁLTALÁNOS INFORMÁCIÓK

Biztonsági utasítások



VESZÉLY

Olyan veszélyt jelent, amelyik azonnali halált vagy súlyos testi sérülést idézhet elő.



FIGYELMEZTETÉS

Olyan veszélyt jelent, amelyik halált vagy súlyos testi sérülést idézhet elő.



ELŐVIGYÁZATOSSÁG

Olyan veszélyt jelent, amelyik könnyű testi sérülést idézhet elő.



FIGYELEM

Olyan veszélyt jelent amelyik a termék megkárosodását vagy megsemmisítését idézheti elő.

1. BEVEZETÉS

1.1. ALKALMAZÁSI TERÜLET

Az RS100 SOLAR motor minden típusú redőny motorizálására alkalmas

1.2. Felelősség

A motor beszerelése és használata előtt **figyelmesen olvassa el ezt az utasítást**. Az útmutatóban foglaltakon kívül, tartsa be a mellékelt **Biztonsági előírások** című dokumentumban szereplő előírásokat is.

A motoros működtetőrendszer üzembe helyezését egy otthon motorizálásában és automatizálásában jártas szakembernek kell elvégezni a Somfy utasításainak és az üzembe helyezés országában érvényes törvényes előírásoknak megfelelően.

Tilos az RS100 SOLAR motoros működtetőrendszert a fentiekben szereplő alkalmazási területtől eltérő célra használni. Az útmutató és a mellékelt **Biztonsági előírások** utasításainak be nem tartása esetén megszűnik a Somfy felelőssége, illetve a garancia.

A beszerelést végző szakembernek tájékoztatnia kell az ügyfelet az RS100 SOLAR motoros működtetőrendszer használati és karbantartási feltételeiről, a beszerelést követően pedig át kell adnia az ügyfélnek a használati és karbantartási útmutatót, illetve a **Biztonsági előírások** dokumentumot.

Beszerelés után a motoron csak olyan személy végezhet beavatkozást aki jártas az otthon motorizálásában és autoamtizálásában.

Ha kérdése van a beszereléssel kapcsolatban, illetve ha kiegészítő információkat szeretne, forduljon a Somfy tanácsadóhoz, vagy látogasson el a www.somfy.com honlapra.

2. BESZERELÉS



FIGYELMEZTETÉS

- Ezek az utasítások **kötelezőek** a beszerelést végző otthonautomatizálásban és motorizálásban jártas szakember számára.
- Tartsa be a **beszerelési ország szabványait és törvényes előírásait**.



FIGYELEM

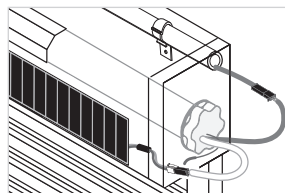
- **Ügyeljen arra, hogy a motort ne ejtse le, és a motort ne érje ütés. A motorba ne fúrjon lyukat és ne mártsa folyadékba.**
- Minden motoros berendezéshez külön vezérlőegységet szereljen fel.
- **Az RS100 SOLAR io motort a következő akkumulátorok egyikével kell felszerelni: 9.6V NIMH NAKED BATTERY, 9.6V NIMH BATTERY STICK, 16.8V NIMH NAKED BATTERY vagy 16.8V NIMH BATTERY STICK, és a következő szoláris panelek egyikével: 2.5W SOLAR PANEL (TAPE) vagy 5.8W SOLAR PANEL (TAPE).** Az említett komponensek beszereléséhez nézze meg az adott komponens megfelelő utasítását.



MEGJEGYZÉS

Beszerelési javaslat:

A készlet mind a 3 tartozékát a redőny ugyanazon oldalára kell felszerelni.



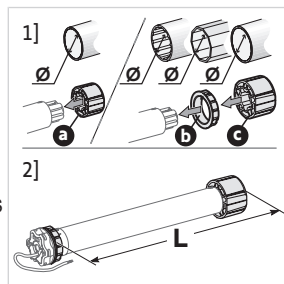
2.1.Összeszerelés

2.1.1.A motoros működtetőrendszer előkészítése

△ FIGYELEM

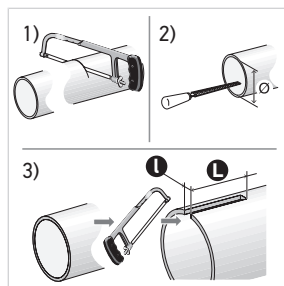
RS100 SOLAR io : Ügyeljen arra, hogy a motoros működtetőrendszer tengelyének belső átmérője legalább 47 mm legyen.

- 1] Szerelje fel a motoros működtetőrendszer redőnytengelybe történő beépítéséhez szükséges kiegészítőket:
 - ⇒ Vagy csak a menesztőt (a)
 - ⇒ vagy az adaptert (b) és a menesztőt (c).
- 2] Mérje meg a motoros működtetőrendszer motorfejének belső pereme és a menesztő vége közötti távolságot (L).



2.1.2.A tengely előkészítése

- 1] Vágja a redőnytengelyt a motoros működtetésű rendszernek megfelelően a kívánt hosszúságra.
- 2] Sorjázza le a redőnytengelyt és távolítsa el a forgácsot.
- 3] Sima belső felületű redőnytengely esetén vágjon egy kis hornyot a következő méreteknek megfelelően:
 - RS100 SOLAR io: l = 4 mm, L = 28mm.

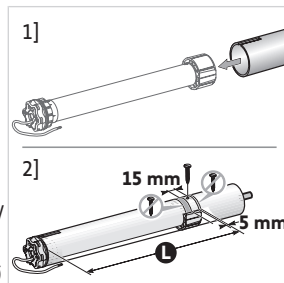


2.1.3.A motoros működtetőrendszer és a tengely összeszerelése

△ ELŐVIGYÁZATOSSÁG

A csavarok és a popszegecsek kizárólag a menesztőre rögzíthetők, a motoros működtetőrendszerre nem.

- 1] Csúsztassa a motoros működtetőrendszert a redőnytengelybe. Sima belső felületű redőnytengely esetén illessze a kivágott hornyot az adapter végeleméhez.
- 2] A redőnytengelybe illesztett menesztőt rögzíteni kell úgy, hogy a tengely ne lötyögjön:
 - Ehhez rögzítse a redőnytengelyt a menesztőre 4 parker csavarral (Ø 5mm) vagy 4 acél popszegeccsel (Ø 4.8mm), melyeket a menesztő külső végétől 5-15mm távolságra kell helyezni, a redőnytengelytől függetlenül.
 - Nem sima felületű tengely esetén használjon menesztő blokátor.



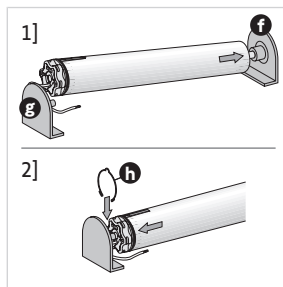
2.1.4. A tengely-motor egység felszerelése

Rögzítse a tengely végét a tartóelemhez.

△ FIGYELEM

- Ügyeljen arra, hogy a motoros működtetőrendszer ne legyen beszorulva a tartóelemek között.
- Ügyeljen arra, hogy a motor-tengely egység a tartóelemre legyen rögzítve. Ez meggátolja hogy az egység kiessen a fali tartóelemből.

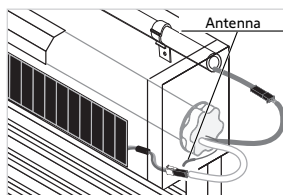
- 1] Szerelje fel a tengely-motor egységet a fali tartóelemre (f) és a motor tartóelemére (g).
- 2] A tartóelem típusától függően csavarozza az adaptert (h) a motorfejre.



2.1.5. Az antenna beszerelése

△ FIGYELEM

- Az anténát a redőny véglapja és a tok belső része közé kell elhelyezni.
- Az anténát feltétlenül el kell különíteni a redőny mozgó alkatrészeitől.
- Az anténát ne rövidítse le és ne hajlítsa meg (A rádió hatótávolság csökkenésének veszélye).
- A legjobb rádió vétel érdekében javasoljuk, hogy az anténát lefelé fordítsa, és minél távolabb az akkumulátor tápkábelétől.



2.1.6. Vezetékek csatlakoztatása



ELŐVIGYÁZATOSSÁG

A szerelőnek be kell tartani az elektromos szigetelésre vonatkozó NF C 15-100 szabványt.



ELŐVIGYÁZATOSSÁG

Az elektromos biztonság biztosítása érdekében, a motort "SELV" (Safety Extra Low Voltage - Biztonságos extra alacsony feszültség) feszültségforrásból kell tölteni.



FIGYELMEZTETÉS

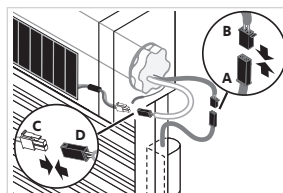
- A fémfelületeken áthaladó vezetékeket kábelvezető cső segítségével védje és szigetelje.
- A mozgó részekkel való érintkezés elkerülése érdekében rögzítse a vezetékeket.
- Ha a motoros működtetőrendszer kültéri használatra van előrelátva, és a tápkábel H05 VVF típusú, a kábelvezetéshez UV-sugárzásnak ellenálló vezetőcsövet kell használni.
- A motor kábele cserélhető. Amennyiben a kábel megsérül, ugyanolyan kábellel helyettesítse.



FIGYELEM

- Biztosítsa hogy a tápkábel könnyen hozzáférhető legyen, hogy könnyen ki lehessen cserélni.
- A tápkábelen mindig készítsen hurkot, hogy meggátolja a víz behatolását a motorba.

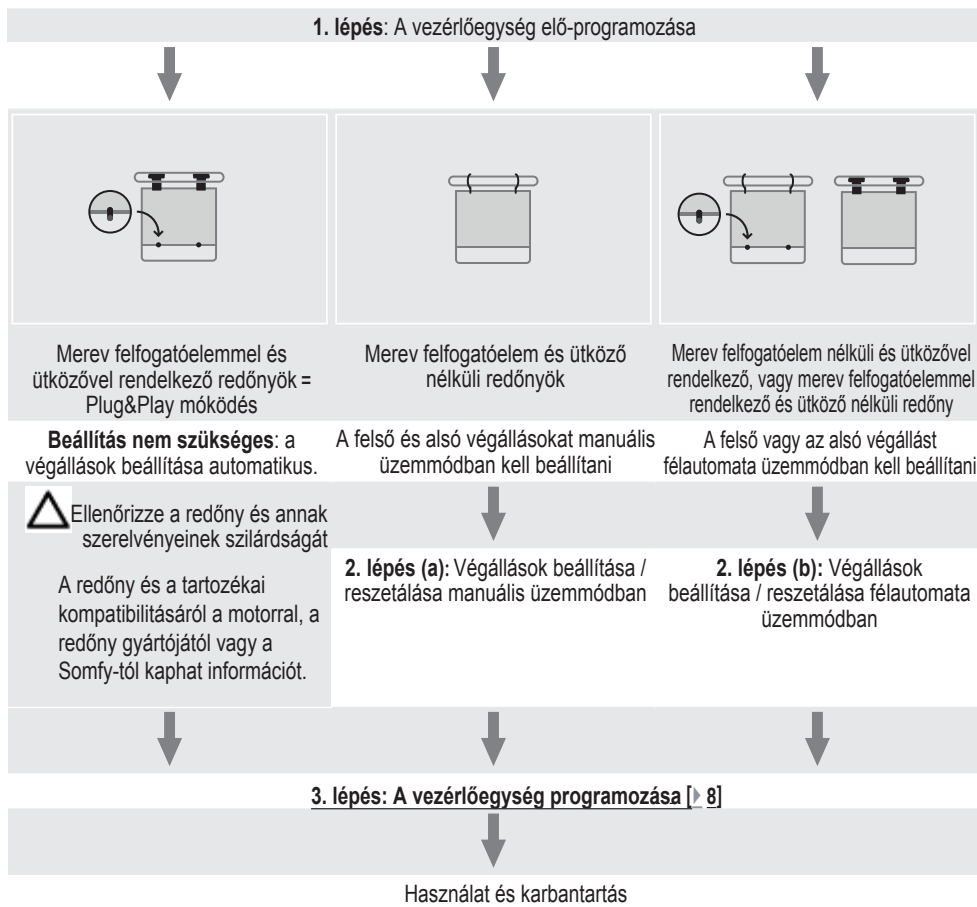
- 1] Csatlakoztassa a 2-eres akkumulátor csatlakozót (A) a motor fekete kábelének 2-eres csatlakozójához (B).
- 2] Csatlakoztassa a szoláris panel 2-eres csatlakozóját (C) a motor fehér kábelének 2-eres csatlakozójához (D).



3. ÜZEMBE HELYEZÉS

A követendő lépések meghatározása

A végállások beállítása a redőny típusától függ:



ⓘ MEGJEGYZÉS

A motor forgásiránya automatikusan beállítódik a mozgás első néhány ciklusa alatt.

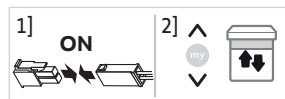
*A mozgás első néhány ciklusa alatt megtörténhet, hogy a **Fel** és **Le** gombok meg vannak cserélve (nincs szükség beállításra, a gombok automatikusan visszacserélődnek legfeljebb 2 teljes végállástól végállásig mozgási ciklus után).*

ⓘ MEGJEGYZÉS

A redőny és a tartozékai kompatibilitásáról a motorral, a redőny gyártójától vagy a Somfy-tól kaphat információt.

3.1. A vezérlőegység elő-programozása

- 1] Csatlakoztassa a motort (l. [Vezetékek csatlakoztatása \[► 5\]](#)).
- 2] Egyidejűleg nyomja meg a vezérlőegység **Fel** és **Le** gombjait:
 - ⇒ A motoros működtetésű rendszer egy gyors fel-le mozgást végez.
 - A vezérlőegység elő van programozva a motorban.



A motor a következő ≈10 percben programozási üzemmódban van.

3.2. Végállások beállítása / reszetálása manuális üzemmódban

① MEGJEGYZÉS

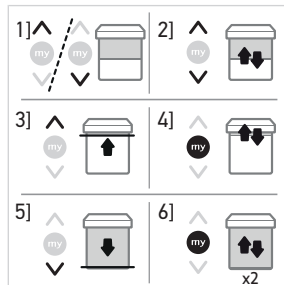
A végállások beállítási sorrendje tetszőleges.

Az eljárás csak merev felfogatóelem nélküli és ütköző nélküli redőny esetében lehetséges.

① MEGJEGYZÉS

Beállítási üzemmódban a roló az első néhány másodperc során lassabban mozog.

- 1] Állítsa a motoros működtetésű rendszert közepes magasságba.
- 2] Egyidejűleg nyomja meg a **Fel** és **Le** gombokat amíg a motoros működtetésű rendszer egy rövid fel-le mozgást végez.
 - ⇒ A motor a következő ≈10 percben programozási üzemmódban van.
- 3] A **Fel** gomb lenyomásával állítsa a motoros működtetésű rendszert a kívánt felső végállásba.
- 4] Nyomja meg a **my** gombot amíg a motoros működtetésű rendszer egy rövid fel-le mozgást végez.
 - A felső végállás programozva van.
- 5] A **Le** gomb lenyomásával állítsa a motoros működtetésű rendszert a kívánt alsó végállásba.
- 6] Nyomja meg a **my** gombot amíg a motoros működtetésű rendszer két rövid fel-le mozgást végez.
 - A második végállás beállítása meg van erősítve.
 - A végállások programozva vannak.
 - Ha egy vezérlőegység sincs programozva, a motor programozási üzemmódba tér át az elkövetkező ≈10 percre.



① MEGJEGYZÉS

A végállások módosítási eljárása megegyezik az eredeti beállítási eljárással.

Utólagos módosítás esetén, ismétlje meg az előző lépést.

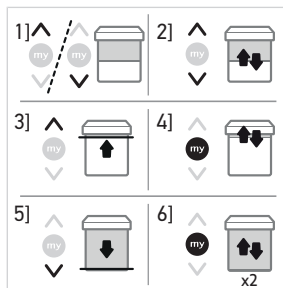
3.3. Végállások beállítása félautomata üzemmódban

Az eljárás csak merev felfogatóelem nélküli és ütköző nélküli, vagy merev felfogatóelemmel és ütközővel rendelkező redőny esetén lehetséges.

① MEGJEGYZÉS

Beállítási üzemmódban a roló az első néhány másodperc során lassabban mozog.

- 1] Állítsa a motoros működtetésű rendszert közepes magasságba.
- 2] Egyidejűleg nyomja meg a **Fel** és **Le** gombokat amíg a motoros működtetésű rendszer egy rövid fel-le mozgást végez.
 - ⇒ A motor a következő ≈10 percben programozási üzemmódban van.
- 3] Működtesse a redőnyt és hagyja hogy automatikusan megálljon a felső (ütközők esetén) vagy az alsó (merev felfogató esetén) végállásban.
- 4] Nyomja meg a **my** gombot amíg a motoros működtetésű rendszer egy rövid fel-le mozgást végez.
 - Az első végállás beállítása meg van erősítve.
- 5] Helyezze a redőnyt vagy a kívánt alsó végállásba (merev felfogatóelem nélküli redőny) vagy a kívánt felső végállásba (ütköző nélküli redőny).
- 6] Nyomja meg a **my** gombot amíg a motoros működtetésű rendszer két rövid fel-le mozgást végez.
 - A második végállás beállítása meg van erősítve.
 - A végállások programozva vannak.
 - Ha egy vezérlőegység sincs programozva, a motor programozási üzemmódba tér át az elkövetkező ≈10 percre .



① MEGJEGYZÉS

A végállások módosítási eljárása megegyezik az eredeti beállítási eljárással.

Utólagos módosítás esetén, ismételje meg az előző lépést.

3.4. A vezérlőegység programozása

A motor programozási üzemmódban van:

- Röviden nyomja meg a programozni kívánt vezérlőegység **PROG** gombját.
 - A motoros működtetésű rendszer rövid fel-le mozgást végez

→ A vezérlőegység programozva van a motorba.



① MEGJEGYZÉS

Ha a motor többé nincs programozási üzemmódban, A vezérlőegység programozása lépés előtt ismételje meg A vezérlőegység elő-programozása lépést [▶ 8].

4. BESZERELÉSI TIPPEK ÉS TANÁCSOK

4.1. Kérdések a termékkel kapcsolatban

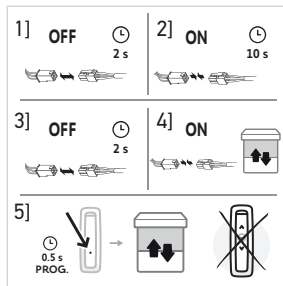
Megfigyelések	Lehetséges okok	Megoldások
A motoros működtetésű rendszer nem működik.	Az akkumulátor lemerült.	Olvassa el az akkumulátor használati útmutatóját.
	A vezetékek helytelenül vannak összekötve.	Ellenőrizze a vezetékeket, és szükség esetén végezze el a módosításokat.
	A vezérlőegység eleme lemerült.	Ellenőrizze az elemet, és cserélje ki amennyiben szükséges.
	A vezérlőegység nem kompatibilis.	Ellenőrizze a vezérlőegység kompatibilitását, és szükség esetén cserélje ki.
	A vezérlőegység nincs a motorba programozva.	Használjon programozott vezérlőegységet, vagy programozza az adott vezérlőegységet
A motoros működtetésű rendszer túl korán áll meg.	Az adapter helytelenül van elhelyezve.	Helyezze el az adaptert megfelelő módon.
	A végállások rosszul vannak beállítva.	Ismételje meg a Végállások beállítását.

4.2. Elvesztett vagy sérült Somfy vezérlőegység pótlása

① MEGJEGYZÉS

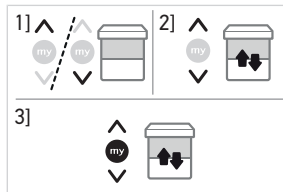
- Ez a részlet törli az összes vezérlőegységet, de a szenzorok, a végállások és a kedvenc pozíció (my) memorizálva maradnak.
- A következő lépések végrehajtása előtt kapcsolja le a szoláris panelt, és az utolsó lépés után kapcsolja vissza.

- 1] Kapcsolja le a motort az akkumulátorról és a szoláris panelről 2 másodpercre.
- 2] Újra kapcsolja rá a motort az akkumulátorra 5-15 másodpercre.
- 3] Kapcsolja le a motort 2 másodpercre.
- 4] Kapcsolja vissza a motort: a motoros működtetésű rendszer néhány másodpercig mozog. (Ha a rendszer felső vagy alsó végállásban van, rövid fel-le mozgást fog végezni).
- 5] Röviden nyomja meg az új vezérlőegység PROG gombját: a motoros működtetésű rendszer egy rövid fel-le mozgást végez.
 - Az új vezérlőegység programozva van, az összes többi vezérlőegység pedig törölve van.



4.3. Végállások törlése: visszatérés az alapértelmezett automata üzemmódra

- 1] Állítsa a motoros működtetésű rendszert közepes magasságba.
- 2] Egyidejűleg nyomja meg a **Fel** és **Le** gombokat amíg a motoros működtetésű rendszer egy rövid fel-le mozgást végez.
- 3] Egyidejűleg nyomja meg a **Fel**, **my** és **Le** gombokat amíg a motoros működtetésű rendszer egy rövid fel-le mozgást végez.
→ A beállított végállások törölve vannak.



MEGJEGYZÉS

A vezérlőegységek, a szenzorok és a kedvenc pozíció (my) továbbra is programozva vannak.

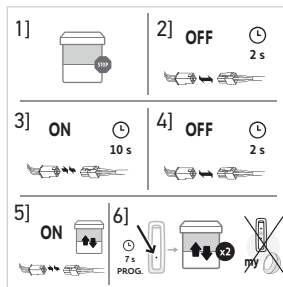
Folytassa a beállítási műveleteket. (I. Beállítások fejezet)

4.4. Visszatérés a gyári beállításokra

MEGJEGYZÉS

- Ez a reszet törli az összes vezérlőegységet, szenzort, az összes végállást és a motor kedvenc pozícióját (my).
- A következő lépések végrehajtása előtt kapcsolja le a szoláris panelt, és az utolsó lépés után kapcsolja vissza.

- 1] Állítsa a motoros működtetésű rendszert közepes magasságba (ha lehet).
- 2] Kapcsolja le a motort az akkumátorról 2 másodpercre.
- 3] Újra kapcsolja rá a motort az akkumulátorra 5-15 másodpercre.
- 4] Kapcsolja le a motort 2 másodpercre.
- 5] Kapcsolja vissza a motort: a motoros működtetésű rendszer néhány másodpercig mozog. (Ha a rendszer felső vagy alsó végállásban van, rövid fel-le mozgást fog végezni).
- 6] Tartsa lenyomva a Somfy lokális vezérlőegység **PROG** gombját **≈ 7 másodpercig** amíg a motoros működtetésű rendszer 2 rövid fel-le mozgást végez:



→ A motor visszaállt a gyári beállításokra.

Ismételje meg a Üzembe helyezés műveletet. (Üzembe helyezés fejezet)

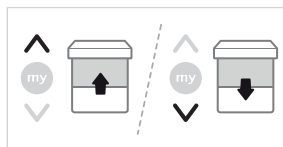
5. HASZNÁLAT ÉS KARBANTARTÁS

MEGJEGYZÉS

Ez a motor nem igényel semmilyen karbantartási műveletet.

5.1. Fel és Le gombok

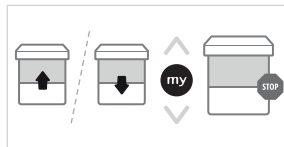
A **Fel** vagy **Le** gombok rövid megnyomása a motoros működtetésű rendszer felfelé, illetve lefelé mozgását idézi elő.



5.2.Stop funkció

A motoros működtetésű rendszer mozgásban van.

- Nyomja meg röviden a **my** gombot
 - A motoros működtetésű rendszer automatikusan megáll.



5.3.Kedvenc pozíció (my)

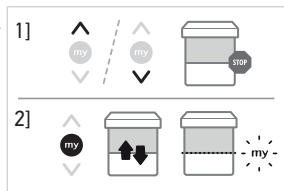
① MEGJEGYZÉS

A köztes állást amelyet "kedvenc (my) pozíciónak" nevezünk különbözik a felső és alsó végállásoktól és szabályosan programozható.

A kedvenc pozíció aktiválásához végezze el a redőny 2 teljes felemelési és leengedési ciklusát végállástól végállásig.

5.3.1. A kedvenc pozíció (my) programozása és módosítása

- 1] Helyezze a motoros működtetésű rendszert a kívánt kedvenc pozícióba (my).
- 2] Nyomja meg a **my** gombot ≈ 5 másodpercre amíg a motoros működtető rendszer egy fel-le mozgást végez:
 - A kívánt kedvenc pozíció (my) programozva van.



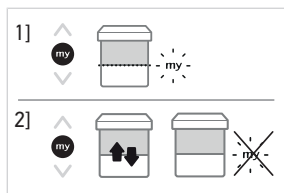
5.3.2.A kedvenc (my) pozíció használata

Röviden nyomja meg a **my** gombot: a motoros működtetésű szerkezet mozogni kezd, majd megáll a kedvenc (my) pozícióban.



5.3.3.A kedvenc (my) pozíció törlése

- 1] Nyomja meg a **my** gombot:
 - ⇒ A motoros működtetésű rendszer mozogni kezd, majd megáll a kedvenc (my) pozícióban.
- 2] Tartsa lenyomva a **my** gombot amíg a motoros működtetésű rendszer egy rövid fel-le mozgást végez:
 - A kedvenc (my) pozíció törölve van.



5.4.Működés szenzorokkal

① MEGJEGYZÉS

Lokális io szenzor használata nem engedélyezett. Az io szenzor párosításához io "box" használata szükséges.

A szenzor használatához lásd a megfelelő utasítást.

5.5. Használati tippek és tanácsok

5.5.1. Kérdések a termékkel kapcsolatban

Megfigyelések	Lehetséges okok	Megoldások
A motoros működtetésű rendszer nem működik.	A vezérlőegység eleme lemerült.	Cserélje ki az elemet amennyiben szükséges.
	Az akkumulátor lemerült.	Lássa az akkumulátorra vonatkozó utasítást

! MEGJEGYZÉS

Ha a motoros működtetésű rendszer továbbra sem működik, kérje az otthon automatizálásában és motorizálásában jártas szakember segítségét.

5.5.2. Elvesztett vagy sérült vezérlőegység pótlása

Az elvesztett vagy sérült vezérlőegység pótlásához kérje az otthon automatizálásában és motorizálásában jártas szakember segítségét.

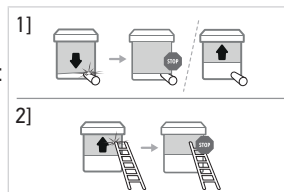
5.5.3. Akadályérzékelés

Az automatikus akadályérzékelő funkció védi a redőnyt és lehetővé teszi az akadályok eltávolítását:

1] Ha a redőny lefelé mozgás közben ütközik akadályba, az akadály helyzetétől függően:

- ⇒ A redőny vagy automatikusan megáll.
- ⇒ vagy megáll és automatikusan felfelé kezd mozogni.

2] A redőny automatikusan megáll ha felfelé mozgás közben ütközik akadályba.



5.5.4. Fagy elleni védelem

A fagy elleni védelem funkció ugyanúgy működik mint az akadályérzékelő funkció:

Amennyiben a motoros működtetésű rendszer ellenállásba ütközik, automatikusan megáll hogy megvédje a redőnyt: A redőny az eredeti pozíciójában marad.

5.5.5. Az akkumulátor védelme a túlzott lemerülés ellen

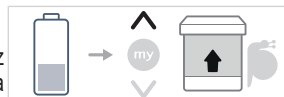
5.5.5.1. Normális feszültség

A motor normálisan működik.



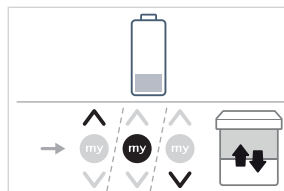
5.5.5.2. Működés alacsony akkumulátor töltöttségi szint esetén

A Fel, my vagy Le gombok megnyomása esetén a motor ellenőrzi az akkumulátor feszültségét; ha a szint alacsony (vagy a redőny nagyon nehéz), a motor csökkentheti a mozgási sebességet az akkumulátor élettartamának megőrzése érdekében. Viszont ha a feszültség túl alacsony, lássa a következő bekezdést.



5.5.5.3. Működés elégtelen akkumulátor töltöttségi szint esetén

A Fel, my vagy Le gombok megnyomása esetén a motor nem reagál a parancsokra, hanem ehelyett egy gyors fel-le mozgást végez.



5.5.5.4. Működés lemerült akkumulátor esetén (kevesebb mint 6.8V 9.6V-os akkumulátor esetén, és kevesebb mint 11.9V 16.8V-os akkumulátor esetén)

A motor nem reagál a **Fel**, **my** és **Le** gombok megnyomására.



① MEGJEGYZÉS

A szoláris panelnek köszönhetően, amikor az akkumulátor feszültsége ismét 9.6 V vagy 16.8 V fölé emelkedik (a típustól függően), a motor folytatja a normális működést. A Somfy katalógusában található NIMH BATTERY CHARGER használata azonban alternatív megoldást nyújt az akkumulátor újratöltésére.

△ FIGYELEM

- Akármilyen más akkumulátortöltő használata tilos.
- Soha ne hagyja lemerülten az akkumulátort.

5.5.6. Energia megtakarítás

5.5.6.1. Smart comfort funkció

A smart comfort funkció lehetővé teszi az energia megtakarítását a motoros működtető rendszer automatikus mozgatásával a nap sugárzásának megfelelően. A sugárzás intenzitását maga a szoláris panel végzi.

A szoláris panel által mért információt a motor a Tahoma központnak küldi. A végfelhasználó elkészíti a saját forgatókönyvét ezen az eszközön, hogy elindítsa az automatizmust.

① MEGJEGYZÉS

- A szoláris panelt megfelelően kell beszerelni. (cf Szoláris panel utasítás)
- Ezek a visszajelzések csak a SOMFY szoláris panelekre vonatkoznak.

5.5.6.2. A rádió átvitel aktiválása / deaktiválása

Az energia megtakarítás érdekében szállítás vagy tárolás során, a rádió átvitel általában deaktiválva van a motorizált termék összeszerelésének befejezése után.

- 1] A rádió átvitel csak az első 4 ciklus alatt van deaktiválva, ha a szoláris panel 36 órán keresztül nem detektál fényt.
- 2] A rádió átvitel aktiválódik mihelyt a szoláris panel fényt érzékel.

6. MŰSZAKI ADATOK

Tápellátás	15 Nm / 20 Nm : 16.8 V DC akkumulátor 3 Nm / 6 Nm / 10 Nm : 9.6 V DC akkumulátor
Rádió frekvencia	868-870 MHz
Felhasznált frekvenciasávok és maximális teljesítmény:	868.000 MHz - 868.600 MHz e.r.p. < 25 mW 868.700 MHz - 869.200 MHz e.r.p. < 25 mW 869.700 MHz - 870.000 MHz e.r.p. < 25 mW
Védettségi fokozat	IP44
Üzemi hőmérséklet	-20 °C to 70 °C
Makszimálisan hozzárendelhető vezérlőegységek száma	9
A rendszer autonómiája az akkumulátor töltése nélkül	45 nap napi 2 ciklus esetén (1 ciklus = 1 felfelé és 1 lefelé mozgás), új 100%-ra megtöltött akkumulátorral 20°C-os hőmérsékleten.

① MEGJEGYZÉS

A motor további műszaki adataival kapcsolatban forduljon a Somfy képviselőjéhez.

Motor jellemzői Nm /RPM	3/15	6/15	10/12	15/12	20/12
Naked battery					
8 cellás akkumulátor (9.6V NIMH NAKED BATTERY)	x	x	x		
14 cellás akkumulátor (16.8V NIMH NAKED BATTERY)				x	x
Alumínium tokos akkumulátor					
8 cellás akkumulátor (9.6V NIMH BATTERY STICK)	x	x	x		
14 cellás akkumulátor (16.8V NIMH BATTERY STICK)				x	x
Resin szoláris panel					
2.5W SOLAR PANEL (TAPE)	x	x	x		
5.8W SOLAR PANEL (TAPE)				x	x



Az elemeket és az akkumulátorokat a háztartási hulladéktól elkülönítve kezelje, és az arra kijelölt gyűjtőhelyen adja le



Vigyázzunk a környezetünkre. A berendezést ne a szokásos háztartási hulladékba helyezze. Adja le egy újrahasznosítást végző hivatalos gyűjtőhelyen.



SOMFY ACTIVITES SA, 74300 CLUSES FRANCE mint gyártó kijelenti, hogy az útmutatóban szereplő motor, amennyiben a rendeltetésnek és ennek az utasításnak megfelelően használják, megfelel az Európai irányelvek fő követelményeinek, különösen pedig a 2006/42/EC Gépekről szóló követelményeknek és a 2014/53/EU rádióberendezésekről szóló követelményeknek.

Az EU-megfelelőségi nyilatkozat teljes szövege elérhető a www.somfy.com/ce weboldalon.

Phillippe Geoffroy, Jóváhagyási menedzser, az Aktivitási Igazgató nevében, Cluses, 02/2023.



A Somfy limited, Yeadon LS19 7ZA UK kijelenti, hogy ha az utasításban bemutatott 230V~50Hz bemeneti feszültségre deklarált motort az utasításban foglaltakkal összhangban használják, megfelel az UK Gépekről szóló S.I.2008 N°1597 követelményeknek és a rádióberendezésekről szóló S.I. 2017 N°1206 követelményeknek. Az UKCA nyilatkozat teljes szövege elérhető a www.somfy.co.uk oldalon. Steven MONTGOMERY, Managing Director Somfy Ltd UK & Ireland, Yeadon, 02/2023.

SOMFY ACTIVITES SA

50 avenue du Nouveau Monde

74300 CLUSES FRANCE

www.somfy.com

somfy[®]



5161820A